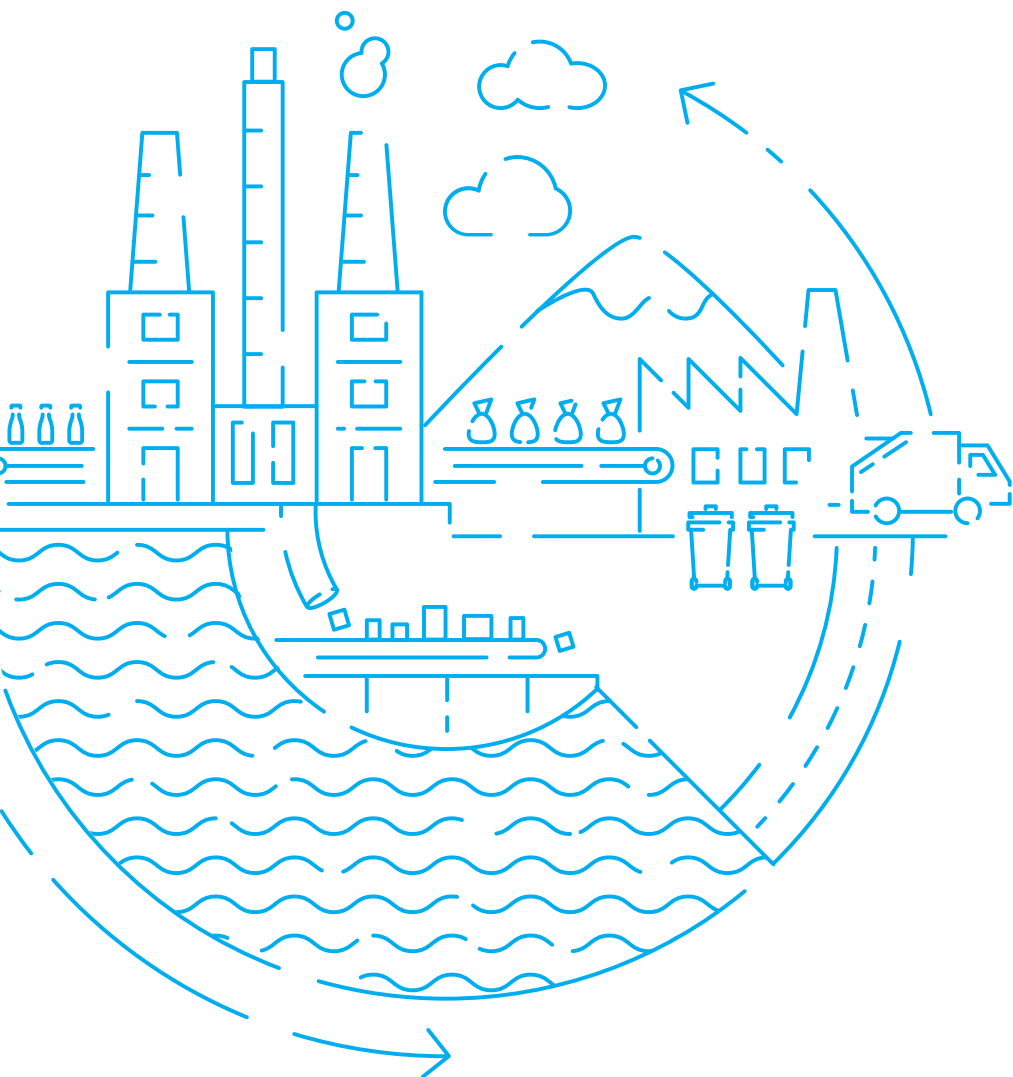




Les rencontres Citeo au cœur des territoires



Grand Est, un territoire engagé dans l'économie circulaire

CITEO

Donnons ensemble une
nouvelle vie à nos produits.

EDITOS



Jean Hornain,

Directeur Général de Citeo

L'économie circulaire est un modèle d'avenir qui prend ses racines au cœur des territoires. En créant les Ateliers de l'Économie Circulaire, Citeo a pour ambition de soutenir les dynamiques territoriales innovantes et rassembler tous les acteurs qui en sont à l'initiative : collectivités, entreprises, monde de l'enseignement et de la recherche, associations, citoyens... En conjuguant nos énergies et en mettant en commun nos idées et actions, nous pourrons mieux mobiliser, accélérer le développement de cette économie positive et transformer les multiples actions locales en un projet de société enthousiasmant et fédérateur.

Jean Rottner,

Président de la Région Grand Est

La transition vers une économie circulaire est une formidable opportunité pour repenser nos modes de production et de consommation au profit des circuits courts et d'activités à plus forte valeur ajoutée.

Le territoire du Grand Est, bénéficie d'incontestables atouts avec un tissu industriel particulièrement dynamique, une forte concentration des activités de recyclage et des collectivités locales exemplaires.

La Région soutient ce mouvement en faveur de l'économie circulaire. À la fois en accompagnant les entreprises pour développer l'écoconception de leurs produits ou des process de fabrication moins gourmands en matière et plus sobres en énergie. Depuis le mois d'avril 2017, la Région a également lancé l'élaboration de son Plan de Prévention et de Gestion des Déchets qui va permettre de mieux connaître et organiser les flux de matière de notre territoire.



Économie circulaire : la France a les atouts pour jouer un rôle de premier plan

Au cours du XX^e siècle, la population mondiale a été multipliée par 4 et la production économique multipliée par 20. Aujourd'hui, plus de 60 milliards de tonnes de ressources naturelles sont prélevées dans la nature chaque année. 99% d'entre elles deviennent des déchets en moins de 42 jours. D'ici à 2100, la population mondiale devrait croître de plus de 40%. Au rythme actuel de consommation des ressources, la bio-capacité de la terre subirait des dommages irréversibles.

Il est fondamental de redéfinir nos modes de production et de consommation pour bâtir une économie circulaire. Dans ce nouveau paradigme, les déchets redeviennent des ressources, les performances environnementales doivent être optimisées à chaque étape du processus de production, la durabilité des produits est renforcée, et les circuits courts sont privilégiés pour une consommation plus responsable.

La France dispose de nombreux atouts pour jouer un rôle de premier plan dans cette transition :

- ⇒ Une des législations les plus avancées au monde avec la loi relative à la Transition énergétique pour la croissance verte du 17 août 2015 qui fixe des objectifs ambitieux et crée de nouveaux outils d'intervention ;
- ⇒ Des moyens significatifs mobilisés par l'Etat, en particulier à travers l'ADEME (Fonds déchets, Appel à projets ORPLAST, Investissements d'avenir, programme Territoires Zéro déchet Zéro gaspillage, etc) ;
- ⇒ Des Régions puissantes qui, au-delà de l'accompagnement des entreprises disposent désormais de compétences sur la planification de la gestion des déchets ;
- ⇒ Des opérateurs du déchet et des industriels du recyclage qui font référence dans le monde entier ;
- ⇒ Des entreprises mobilisées à travers notamment des filières REP performantes ;
- ⇒ Des collectivités locales impliquées de longue date dans le tri et le recyclage ;
- ⇒ Un écosystème de l'innovation hyper dynamique à travers les acteurs académiques, les Pôles de compétitivité, les incubateurs, ou le tissu associatif qui investit massivement la problématique de l'économie circulaire.

L'économie circulaire crée une multitude d'opportunités pour la promotion de nouvelles filières et d'activités à plus forte valeur ajoutée, au service du développement des territoires.

Citeo, 25 ans d'action pour le recyclage

La filière emballages ménagers



En 1992 la Responsabilité Elargie du Producteur est appliquée par décret en France. Pour assumer leur responsabilité, les industriels décident de mutualiser leurs forces et créent Eco-Emballages : une entreprise privée d'intérêt général, pour limiter l'impact environnemental des emballages. 56 millions de tonnes d'emballages ont été recyclés depuis, et plus de 100 000 tonnes évitées grâce à la réduction à la source.

La filière papiers graphiques



En 2007, élargissement de la prise en charge de la fin de vie des produits aux opérateurs du secteur papiers et création d'Ecofolio. Limitée aux imprimés non sollicités en 2008, elle couvre désormais tous les imprimés papier, gratuits ou non, ainsi que les publications de presse et les imprimés découlant d'une mission de service public à compter de début 2017. 12 millions de tonnes de papier ont été recyclées depuis 2007.

750 millions d'euros

Pour financer le tri et le recyclage des emballages ménagers et des papiers graphiques, les entreprises ont versé 750 millions d'euros en 2017.

63,9 millions d'euros

versés aux collectivités de la région Grand Est pour financer le tri et le recyclage des emballages et papiers en 2016.



⇒ Née du rapprochement d'Eco-Emballages et Ecofolio, Citeo est une société créée par les entreprises pour développer des solutions efficaces pour le tri et le recyclage et réduire l'impact environnemental des emballages et des papiers.

⇒ En 25 ans, les 50 000 entreprises clientes de Citeo ont investi près de 10 milliards d'euros aux côtés de leurs partenaires, contribuant ainsi à développer le recyclage : de 18 % à 68 % pour les emballages et de 41 % à 55 % pour les papiers et posant ainsi les jalons d'une économie circulaire.

Grand Est, un territoire au cœur des enjeux de l'économie circulaire

CHIFFRES CLÉS DANS LA RÉGION GRAND EST

Emballages

(Chiffres 2016)



1/4

des emballages est recyclé en Grand Est.

84,6 %

des tonnages d'emballages triés par les habitants du Grand Est sont recyclés en Grand Est. Le reste des emballages est recyclé ailleurs en France et en Europe.

Papiers

(Chiffres 2015)



1/3

des papiers est recyclé en Grand Est.

Les capacités de recyclage des papiers en Grand Est couvrent **100%** des papiers triés en Grand Est.

Depuis la première révolution industrielle, la Région Grand Est est au cœur de l'histoire économique française. C'est dans ce territoire que sont nés et ont prospéré nos fleurons industriels dans des domaines aussi variés que la métallurgie, la construction automobile ou ferroviaire, la chimie, la plasturgie ou l'électronique. Cette présence industrielle permet aujourd'hui à la Région Grand Est de concentrer des savoir-faire incomparables notamment dans le secteur de la chimie, au cœur des enjeux de la gestion des plastiques.

Dans les secteurs des emballages et des papiers, la région Grand Est fait preuve d'une situation singulière. Elle concentre l'essentiel des capacités de recyclage françaises: **1 emballage sur 4 et 1 papier sur 3 sont recyclés en Grand Est.**

L'industrie papetière y est aussi fortement implantée, notamment dans le massif Vosgien. L'industrie du verre est aussi bien représentée via une importante production viticole et brassicole.

Du point de vue de la mobilisation des territoires, la région Grand Est fait figure de région pionnière. Les collectivités locales présentent des performances de collecte et de tri parmi les meilleures au plan national. Elles se sont aussi largement saisies d'outils innovants comme la tarification incitative. Enfin, la région est dotée d'un écosystème de

l'innovation très dynamique sur la question des matériaux, composé de pôles de compétitivité (MATERIALIA, Fibres ENERGIVIE), de laboratoires de recherche, de grandes écoles (ENGEES, EM Strasbourg, ENA...) et d'initiatives citoyennes, propices au développement de l'économie circulaire.

Compte tenu de cette situation privilégiée, la région Grand Est dispose des fondamentaux pour engager de puissantes dynamiques en faveur de l'économie circulaire.



CHIFFRES CLÉS

2016

10

départements regroupant
5 522 000 habitants

14

centres de tri pour standardiser
les matériaux

21

unités de recyclage
pour tous les matériaux

+16%

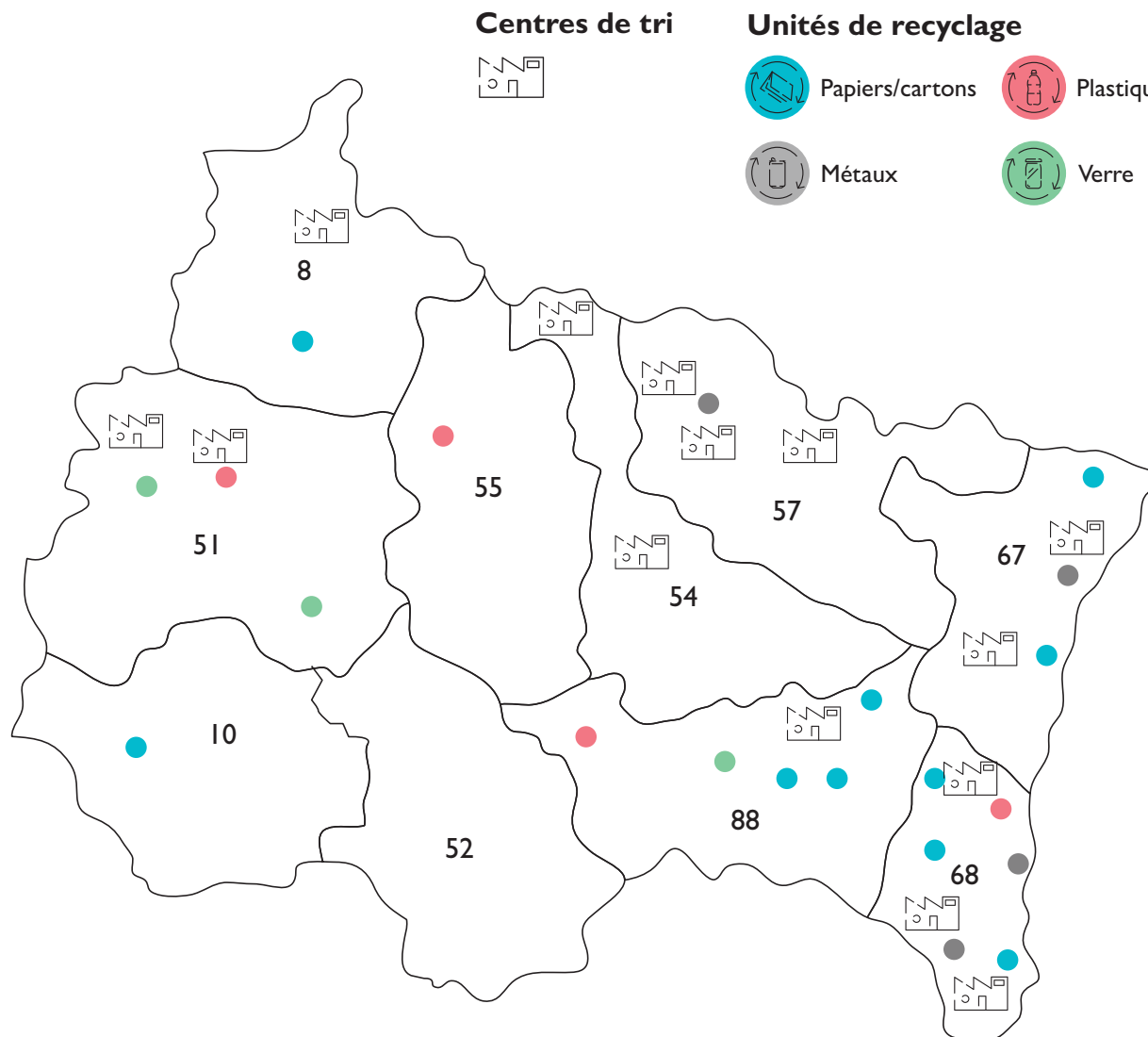
de performance de recyclage par
rapport à la moyenne nationale

820 000

habitants de l'Aube, des Ardennes,
du Haut-Rhin et du Bas-Rhin
peuvent trier tous leurs emballages
en plastique

LES PRINCIPALES INSTALLATIONS AU 1^{ER} JANVIER 2018

Carte non exhaustive



Des performances exemplaires pour les emballages et les papiers



LES CHIFFRES

Verre

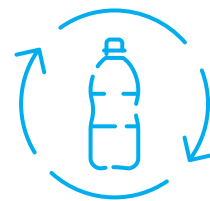


34,8 kg
par habitant
et par an



+12%
par rapport à la
moyenne nationale

Emballages

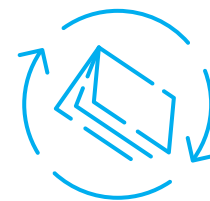


18 kg
par habitant
et par an



+9%
par rapport à la
moyenne nationale

Papiers



26,5 kg
par habitant
et par an



+26%
par rapport à la
moyenne nationale

Les **5 522 000 habitants** de la Région Grand Est sont particulièrement performants en matière de tri et de recyclage des papiers et emballages avec **79,3 kg/hab** en 2016 par rapport à la moyenne nationale de **68,4 kg/hab**, soit 16 % de plus.



TÉMOIGNAGE **Christine Guillemey**

Vice Présidente de la Région Grand Est, en charge de la formation initiale, lycée et apprentissage

Vous présidez la commission d'élaboration et de suivi du Plan, pouvez-vous nous en détailler les grandes lignes ?

Le Plan est un outil de programmation qui cible 8 objectifs majeurs dont celui de changer et modifier les pratiques actuelles afin de tendre à une économie circulaire. Au sein des territoires nous aspirons à améliorer le tri et la valorisation des déchets afin de répondre aux objectifs nationaux de la loi Transition Énergétique, mais également d'anticiper les quantités de déchets produites à moyen et long termes. Pour ce faire il y aura lieu d'adapter les capacités de tri, de recyclage, de valorisation et de traitement sur le territoire, et d'optimiser, de moderniser et de créer de nouvelles installations de gestion des déchets.

L'animation d'un Plan à l'échelle d'une région comme Grand Est nécessite de fédérer toutes les parties prenantes, comment organisez-vous la mobilisation de tous ?

La mobilisation des acteurs du Plan, pour nous permettre de passer de 21% de taux de recyclage des DMA à 55% d'ici 2020, passe par la réalisation d'un diagnostic via des rencontres thématiques, bilatérales, transversales...et les commissions consultatives, soit plus de 65 rencontres depuis le lancement. La prochaine étape fixera les objectifs.



ATELIER CITEO

Économie circulaire et
ÉCO=CONCEPTION

P. 11

ATELIER CITEO

Économie circulaire et
TERRITOIRE

P. 18

ATELIER CITEO

Économie circulaire et
INNOVATION

P. 20

Économie circulaire et ÉCO-CONCEPTION

Afin de consommer moins de ressources fossiles et ainsi entrer dans une véritable boucle d'économie circulaire, il est fondamental de mieux concevoir les produits (meilleure efficacité énergétique, recyclabilité des matériaux, reprise des produits en fin de vie).

Il est aujourd'hui avéré que l'éco-conception a un effet positif sur les profits de l'entreprise. Elle constitue une solution « gagnant gagnant » pour accroître la performance économique et la performance environnementale des entreprises. Elle est aussi un attendu pour 9 Français sur 10 qui souhaitent davantage de produits avec des emballages respectueux de l'environnement en grandes surfaces (Source : IPSOS pour Citeo, 2013, « Étude de perception de l'emballage et d'image du recyclé »).

Pour systématiser cette démarche en entreprises, Citeo accompagne ses clients à chaque étape de leur démarche d'éco-conception, de l'évaluation à l'innovation, pour trouver ensemble des solutions performantes et adaptées à leurs produits.

Citeo développe une offre de services en direction de ses clients en vue de les aider à toujours mieux prendre en compte l'ensemble du cycle de vie de leurs emballages et de leurs papiers et limiter leurs impacts environnementaux.

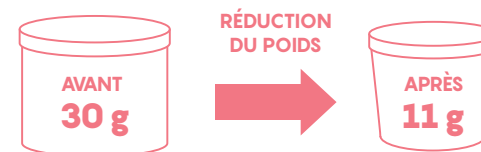
Citeo y consacre plus de 35 millions d'euros sur les 5 prochaines années. Depuis 2007, plus de 150 actions d'éco-conception (formations et webinars, diagnostics sur site industriel, partage de bonnes pratiques, etc.) ont été menées chaque année. Sur une année, plus de 300 actions de réductions à la source peuvent être conduites.

L'EXEMPLE SOMAPRO

Somapro, fabricant de préparations culinaires déshydratées vendues sous marques de distributeurs a lancé un nouvel emballage 100% recyclable.

Une innovation au service d'un geste de tri simplifié et d'un recyclage efficace qui repose sur ces principes :

- ⇒ L'utilisation du mono-matériau : entièrement en polypropylène, l'emballage pourra désormais être trié et recyclé
- ⇒ La réduction de matière : plus léger, passant de 30 g à 11 g (soit une baisse de 63%), ce nouveau packaging permet une économie de ressources. Il contribue en outre à l'optimisation de la logistique pour la livraison puisque les boîtes sont désormais empilables à vide. En limitant le nombre de camions de fournisseurs en circulation, l'emballage permet une réduction des émissions de CO₂.



Somapro s'est ainsi engagée dans une démarche d'éco-conception en bénéficiant de l'expertise et du soutien financier de Citeo dans le cadre de ses appels à projets sur la recyclabilité des emballages ménagers en plastique, ainsi que d'un accompagnement financier de la Région.

Les entreprises clientes de Citeo bénéficient d'outils et de services pour accroître tester la recyclabilité de leurs produits et évaluer l'impact environnemental de leurs papiers et de leurs emballages. Tous ces outils et services sont compris dans leur contribution Citeo.

Rendez-vous sur www.citeo.com/clients

BEE

Citeo a créé BEE, un outil d'ACV dédié au bilan environnemental des emballages.

bee.citeo.com

TREE

Citeo a également mis en ligne TREE, une appli pour tester la recyclabilité des emballages.

tree.citeo.com

Paper Metrics

Visualisez directement sur votre devis d'impression les impacts environnementaux de vos imprimés publicitaires grâce à Paper Metrics®, le logiciel développé avec l'ensemble des acteurs de la filière papier.

Le Comité technique pour le recyclage des emballages en plastique aide les concepteurs d'emballages à développer des solutions recyclables. Depuis sa création en 2000, il a publié plus de 130 avis.



TÉMOIGNAGE

Jean-Luc Heimburger

Président de la CCI Alsace Eurométropole

Encourager les pionniers de l'éco-innovation

«L'utilisation efficace des ressources est une préoccupation constante pour l'entreprise: tous les gaspillages en phase de production ont en effet un impact direct sur sa compétitivité. Chercher à être plus frugal, c'est aussi aller plus loin, en proposant par exemple à ses clients des services éco-conçus ou des produits qui se recyclent mieux en fin de vie. Il y a un grand nombre de pistes d'éco-innovation à explorer pour réduire-réutiliser-recycler les ressources, améliorer la durée de

vie du produit, faciliter sa réparation... Nos experts de la CCI Alsace Eurométropole travaillent avec les entreprises sur des démarches d'éco-conception, sur la gestion des déchets et la réduction de la consommation énergétique. Si ces transitions sont parfois imposées par la réglementation environnementale, elles représentent surtout de formidables opportunités pour ces entreprises éco-innovantes qui se positionnent en pionnières sur les marchés prêts à évoluer.»



**ATELIERS
ÉCONOMIE CIRCULAIRE
GRAND EST**

Les rencontres Citeo au cœur des territoires

CITEO PROPOSE

- ⇒ Formation et visite de sites
- ⇒ Webinars
- ⇒ Mise à disposition de guides et catalogue de bonnes pratiques
- ⇒ Diagnostics sur site
- ⇒ Atelier « piloter ma démarche d'éco-conception »

Les sites vitrines



La Communauté de Communes du Pays de Ribeuillé (68), un passage en tarification incitative réussi

En 2002, les élus de la Communauté de Communes, précurseurs sur le sujet des déchets, instaurent le système de Redevance Incitative. Le financement du service s'est alors structuré dès le premier kilo collecté avec une part variable de l'ordre de 55%. **Les tonnages d'Ordures ménagères résiduelles ont baissé de 59% alors que ceux de la collecte sélective augmentaient de 146%.** Le service de proximité en place pour le verre, les vieux papiers et les emballages est un atout de disponibilité pour la population. En 2015 ce sont plus de 129 kg/hab de vieux papiers et emballages qui étaient recyclés soit 88% de plus que la moyenne nationale.



Brasserie d'Obernai (67): objectif neutralité carbone en 2030

Unique site de production de Kronenbourg, la brasserie d'Obernai fait l'objet depuis une quinzaine d'années d'investissements constants destinés à moderniser les installations, optimiser les procédés de fabrication et ainsi réduire les consommations d'énergie. Aujourd'hui, 100% des émissions de carbone de la brasserie proviennent de la consommation de gaz naturel, l'électricité utilisée étant certifiée « verte ». Nous agissons principalement sur deux leviers: le recours aux énergies renouvelables et une meilleure maîtrise de nos consommations.



Freudenberg Performance Materials SAS, le premier recycleur de PET coloré en France (68)

Recyclage plastique: **Freudenberg Performance Materials SAS**, basé à Colmar est **le plus important recycleur de PET coloré en France**. Depuis près de 15 ans, Freudenberg transforme plus de 30 000 tonnes de bouteilles colorées de la collecte sélective en paillettes qui viennent se substituer à la matière vierge pour la production de PET non tissé. Une partie de ces paillettes est directement utilisée dans l'usine de Colmar où 16 000 tonnes de toiles de PET non tissés issus du recyclage seront utilisées pour des applications diverses: étanchéité de toiture et de façade, isolation...



Un exemple d'économie circulaire: le groupe Ebra et Norske Skog Golbey (88)

Les capacités de recyclage des papiers en Grand Est couvrent 100% des papiers triés en Grand Est. La papeterie **Norske Skog Golbey** recycle chaque année 500 000 t de journaux, magazines et publicités soit la collecte sélective de 26 millions de français, sachant que plus d'1 vieux papier sur 2 est aujourd'hui recyclé. **Le groupe EBRA**, éditeur régional de presse, achète ce papier éco-conçu pour produire ses journaux locaux qui seront ensuite triés par les habitants. La boucle de l'économie circulaire des papiers recyclés se construit localement, autour des centres de tri, des usines de recyclage et de transformation. Une initiative exemplaire de boucle locale du Grand Est au service de l'économie circulaire !

Les ateliers de l'économie circulaire en région Grand Est vont largement s'appuyer sur ces sites vitrines qui feront l'objet de visites permettant de promouvoir les bonnes pratiques et de mieux comprendre les enjeux des différents acteurs.

La Communauté de Communes du Grand Langres (52), une collecte exemplaire

Les dispositifs de collecte évoluent dans une optique de maîtrise des coûts. La Communauté de Communes du Grand Langres a pris la décision de remplacer la collecte historique de l'ensemble des déchets en porte à porte par un dispositif de collecte de proximité. Les habitants peuvent désormais déposer, 7 jours sur 7, leurs ordures ménagères, tous les papiers et emballages en carton, les emballages en métal et en plastique, et les emballages en verre au même endroit. Ce changement de dispositif représente une économie de 20 € par an par habitant.





Exemple de recyclage d'emballage en verre:
Owens Illinois (O-I) à Reims (51)
(Le groupe O-I possède deux sites sur la région
Grand Est, l'un à Reims et l'autre à Gironcourt (88))

100% du verre trié en Grand Est est recyclé dans le Grand Est. La boucle locale du verre à Reims illustre un parfait exemple d'économie circulaire, créatrice de valeur économique et sociale qui permet le développement de l'emploi local avec plus de 360 professionnels (entre le préparateur de calcin et la verrerie) auxquels s'ajoutent les emplois liés à la collecte. Le verre trié par les habitants est collecté par de nombreuses entreprises de collecte, puis préparé par l'entreprise SIBELCO avant d'être recyclé par OI MANUFACTURING majoritairement en nouvelles bouteilles de champagne. Ces nouvelles bouteilles alimentent les Maisons de Champagne de la région.

En 2010, le Comité interprofessionnel du Vin de Champagne a réduit le poids de la bouteille de champagne de 70 g, soit 8% en poids. Cette écoconception a permis, depuis, de faire une économie de plus 20 000 T de verre grâce à la commercialisation de la bouteille allégée. C'est autant de matières premières qui n'ont pas été puisées et qui permettent ainsi de préserver les ressources naturelles.



Valodea (08), un centre de tri performant pour tous les emballages

Vitrine de la cohérence départementale sur la collecte et le tri, VALODEA, syndicat départemental, possède un centre de tri unique basé à Charleville-Mézières qui permet une optimisation économique et environnementale de la gestion des papiers et emballages. **Inauguré en 2014, le centre de tri de VALODEA, a été sélectionné par CITEO pour étendre les consignes de tri à tous les emballages sur tout le département.** Les travaux se sont déroulés courant 2016. Le site, de 12 000 m² à une capacité de 16 000 T/an grâce à plus de 100 convoyeurs, 7 tris optiques et plus de 20 salariés.



Économie circulaire et TERRITOIRES

Depuis 2014, Citeo a engagé un plan de relance du recyclage qui a mobilisé plus de 90 millions d'euros à l'échelle nationale. En Grand Est, les collectivités territoriales ont bénéficié de ce plan à hauteur de 4,7 millions d'euros pour développer l'efficacité du tri et du recyclage sur leur territoire.

Un dispositif de collecte et de tri plus efficace pour 807 500 habitants

L'Eurométropole de Strasbourg, la Métropole du Grand Nancy, le SIRTOM du secteur de Briey, Vallée de l'Orme et du Jarnisy ainsi que la Communauté d'Agglomération du Grand Verdun ont renforcé et modernisé leur dispositif de collecte, avec notamment l'installation, entre 2015 et 2016, de 255 conteneurs à Verre, 150 conteneurs à emballages et 398 bacs roulants pour emballages supplémentaires, pour un maillage optimal. Dorénavant, 100% de la population de ces quatre territoires accèdent plus facilement au dispositif de tri. Cette amélioration du dispositif de collecte, alliée à une plus forte sensibilisation des citoyens, a déjà commencé à porter ses fruits puisque chaque habitant de ces territoires a trié en moyenne 2,6 kg d'emballages ménagers en 2016 supplémentaires, Une accélération deux fois plus rapide que pour le reste de la région Grand Est.

Un geste de tri simplifié pour les habitants

Depuis 2016, plus de 800 000 habitants se situant dans les départements de l'Aube, des Ardennes, du Haut-Rhin et du Bas-Rhin, peuvent trier tous leurs emballages en plastique, non seulement les bouteilles et flacons, mais aussi les films, sacs, pots et barquettes. C'est une transformation majeure pour le geste de tri, désormais plus simple pour ces habitants, puisque tous les emballages se mettent dans le bac/sacs ou conteneur de tri jaune. Cette simplification a pu être possible du fait de travaux de modernisation de 3 centres de tri situés dans les Ardennes, le Haut-Rhin et l'Yonne.

Les résultats laissent, escompter une progression de plus de 4kg/hab/an en moyenne d'emballages en métal, en carton, en plastique et en verre recyclés du fait de la simplification du geste de tri.

Un accompagnement au changement de la collecte des papiers

Ce sont 803 conteneurs d'apport volontaire à papiers ou papiers/cartons installés entre 2015 et 2018 sur 6 collectivités territoriales qui ont été financé par EcoFolio (devenu CITEO) dans le cadre des appels à projet pour l'accompagnement au changement. Les Communautés de Communes de Moselle et Madon et Pays de Colombey et Sud Toulinois, le Syndicat Mixte du Pays de Sarrebourg, les Communautés de Communes de Bar sur Aube et du Nogentais, le SYDEME avec la CA de Forbach Porte de France et la Communauté d'Agglomération de Sarreguemines, et le SDEDA avec Troyes Champagne Metropole ont été retenus pour améliorer l'accessibilité du tri des fibreux en apport volontaire pour plus de 400 000 habitants de la Région Grand Est.



TÉMOIGNAGE

Sabine François

Directrice de l'ADEME Grand Est

« Pour l'ADEME, l'économie circulaire vise à changer de paradigme par rapport à une économie dite linéaire, en limitant le gaspillage des ressources, l'impact environnemental, et en augmentant l'efficacité à tous les stades de l'économie des produits (chaîne de valeur, chaîne de vie).

En Grand Est, nous accompagnons les entreprises, les collectivités et les citoyens vers ce changement en proposant du conseil, des outils, des programmes...

Pour les collectivités notamment, nous les encourageons à basculer vers des démarches territoriales d'économie circulaire en lien avec leur politique déchet, économique et énergétique. Ces démarches vont au-delà de la prévention et se mènent en partenariat avec tous les acteurs du territoire.

Les équipes de l'ADEME travaillent dans ce sens aux côtés de CITEO. »

CHIFFRES CLÉS

2016

90

millions d'euros de plan de relance du tri et du recyclage sur la période 2014 à 2017.

4,7

millions d'euros ont été versés aux collectivités et opérateurs de tri dans le cadre des appels à projets Eco-Folio et Eco-Emballages depuis 2013.

190

millions d'euros pour un nouveau plan d'amélioration des performances sur la période 2018-2022.

Christophe Neumann

Directeur Région Grand Est CITEO

« Soucieux d'une relation de proximité efficace et réactive, toute l'équipe de CITEO basée en région Grand Est organise tout au long de l'année des actions au service des acteurs de l'économie circulaire. »



Les rencontres Citeo au cœur des territoires

CITEO PROPOSE

- ⇒ Réunions d'information et visites de site à destination des élus locaux, associations
- ⇒ Rendez-vous du Tri et de l'Économie circulaire pour partager les bonnes pratiques entre collectivités
- ⇒ Ateliers techniques : analyse des indicateurs, accompagnement à la réalisation des plans d'actions, formation des ambassadeurs du tri





TÉMOIGNAGE Françoise BEY

Vice présidente de l'Eurométropole,
Adjointe au Maire de Strasbourg

« Nous avons été confrontés à une démotivation des habitant.es à effectuer le geste de tri face à des bornes d'apport volontaire du verre pas toujours séduisantes et engageantes. L'Eurométropole, en lien avec sa politique environnementale et de gestion des déchets, a décidé de proposer aux communes membres une solution innovante mêlant des motivations techniques, économiques, culturelles et environnementales. C'est ainsi qu'est né le projet CultureTri.

Ce sont 60 nouveaux conteneurs qui, grâce au Plan de Relance du Tri et du Recyclage de CITEO, ont été installés avec un résultat de + 910 tonnes d'emballages en verre recyclés dès la première année. Cette augmentation de près de 9% des tonnages est liée à la création des nouveaux emplacements mais pas que. Une meilleure intégration des conteneurs dans l'espace urbain a eu lieu grâce aux interventions de 4 artistes européens et une entreprise spécialisée en écologie qui ont, avec des visuels originaux, permis une amélioration de la propreté et du cadre de vie dans les quartiers. La réussite de cette opération n'a pu se faire qu'avec la collaboration entre les élu.es, les directions de proximité, les services de l'Eurométropole, l'architecte des bâtiments de France, les artistes, et les habitant.es. »



L'équipe Régionale CITEO, basée à Strasbourg, œuvre quotidiennement au partage des connaissances et des savoir-faire pour une économie circulaire de proximité.

L'EXEMPLE DE LA BRASSERIE METEOR

Un système de consigne du verre pour réemploi en circuit court efficace à la Brasserie Meteor (67)

Chaque bouteille vide est récupérée par la brasserie, lavée puis remplie à nouveau de bière avant d'être remise sur le marché. Meteor est un exemple de circuit court. L'eau utilisée pour le lavage de cette bouteille est elle-même recyclée dans la station d'épuration de l'usine. Une bouteille est réutilisée plus de vingt fois avant d'être détruite et recyclée dans les fours des verriers. Consciente des enjeux écologiques de demain, la brasserie Meteor perpétue à travers son parc consigné, une démarche responsable d'économie d'énergie et de protection de l'environnement.

Les mécanismes de consigne pour réemploi du verre peuvent s'avérer pertinents à des échelles locales. D'après l'Ademe, l'impact environnemental du verre re-remplissable peut être jusqu'à 4 fois

plus faible que celui du verre à usage unique si les circuits de distribution sont courts (distance aller/retour inférieure à 260 km) et si la majorité des distributeurs sont équipés pour reprendre les emballages consignés.

Les systèmes locaux de consigne pour réemploi du verre contribuent à soutenir la boucle circulaire du verre, particulièrement performante en France avec un taux de recyclage de 86 % réalisé à 100 % sur le territoire national.



Économie circulaire et INNOVATION

Les risques environnementaux et sanitaires se multiplient à l'échelle mondiale. Le besoin d'anticipation concerne l'ensemble des acteurs : agir pour prévenir et -a minima- réduire les impacts négatifs (compétitivité, impacts environnementaux, accroissement des inégalités socioéconomiques etc.).

L'innovation est un levier pour transformer les contraintes en opportunités – créant de la valeur pour l'ensemble des acteurs sur les territoires afin de passer d'une économie linéaire à une économie circulaire.

L'innovation n'est pas synonyme de technologie mais englobe de nombreuses dimensions : elle peut être de produit, de services, organisationnelle, d'usage, ou bien encore sociale. Innover dans l'économie circulaire suppose une approche globale, portant sur l'ensemble de la chaîne de valeur (écoconception des produits, innovation sur les matériaux, innovation d'usage suivant l'évolution des modes de consommation des citoyens,

innovation dans les systèmes de collecte et de tri, amélioration de la recyclabilité et des débouchés).

L'écosystème de l'innovation dans l'économie circulaire est par essence 'glocal' : tandis que les enjeux de gestion des flux et des ressources sont globaux, l'éco-système s'appuie sur des ressources locales pour se développer. Il offre ainsi des opportunités en termes d'emplois non délocalisables et de dynamisation des territoires – ces derniers étant de véritables laboratoires d'innovation et d'expérimentation.

L'enjeu de Citeo : faire de l'innovation un levier d'accélération de l'économie circulaire.

TÉMOIGNAGE

Carlos de Los Llanos

Directeur scientifique de Citeo

« En amont du recyclage, l'éco-conception et la réduction à la source sont des leviers majeurs pour améliorer la recyclabilité des produits de consommation courante, consistant à privilégier des matériaux recyclables, à alléger les emballages et à en simplifier la composition. Il est urgent d'économiser les matières premières et la prévention à la source est très efficace d'un point de vue environnemental. Par exemple, réduire d'une tonne la quantité de plastique utilisée apporte le même bénéfice environnemental qu'en recycler trois tonnes. De nouveaux matériaux, plus vertueux écologiquement et plus facilement recyclables, feront leur apparition sur le marché – le PEF, dont la mise en marché est annoncée d'ici 7 à 8 ans, pourrait en être un exemple. L'arrivée de ces nouveaux matériaux aura des conséquences sur l'ensemble de la filière, de la collecte au recyclage en passant par le tri. Il est aussi nécessaire de réévaluer les normes concernant l'emploi des matériaux recyclés. La plupart d'entre elles ont été rédigées pour les matériaux vierges et peuvent constituer des freins au recyclage. Si, par exemple, le champ d'applications des plastiques recyclés peut être étendu, il y aura une nouvelle dynamique pour la filière. »



Circular Challenge, le dispositif de détection et d'accélération de l'innovation de Citeo

Circular Challenge est un dispositif de détection et d'accélération de l'innovation dans l'économie circulaire. Créé en 2016, ce concours, porté par Citeo, s'adresse aux entrepreneurs innovants dont les projets ont le potentiel de répondre aux enjeux environnementaux et sociétaux du XXI^{ème} siècle et d'être des vecteurs de la 'circularisation' de la société. En 2017, Circular Challenge a sourcé près de 300 projets à travers le monde sur l'ensemble de la chaîne de valeur des filières papiers et emballages.

L'ambition du premier concours pour les startups de l'économie circulaire en Europe est:

- ⇒ De détecter les innovations potentiellement disruptives sur l'ensemble de la chaîne de valeur,
- ⇒ De consolider les solutions les plus prometteuses en les accompagnant sur leurs problématiques 'early-développement' et en particulier leurs modalités de financement,
- ⇒ D'accélérer leur adoption par l'ensemble des acteurs de l'écosystème.

Les startups détectées en 2017 s'attaquent à différentes problématiques sur l'ensemble de la chaîne de valeur de l'économie circulaire et s'inscrivent dans les tendances sociétales actuelles: nouveaux débouchés pour les déchets plastique, amélioration du geste de tri, consommation hors foyer et nouveaux matériaux, remplacement des gobelets plastiques.



Les rencontres Citeo au cœur des territoires

CITEO PROPOSE

- ⇒ Développer des partenariats incubateurs, tiers-lieux, pôles de compétitivité, universités, écoles d'ingénieurs, associations etc.
- ⇒ Identifier les projets répondant aux problématiques environnementales et sociétales de l'économie circulaire, leur donner de la visibilité et des opportunités de croissance en s'appuyant sur les parties prenantes de Citeo
- ⇒ Organiser un BarCamp de l'innovation rassemblant l'ensemble des acteurs autour des problématiques spécifiques d'innovation dans l'économie circulaire en région Grand Est

Un écosystème académique dynamique



TÉMOIGNAGE Jean-Marc Willer

Directeur adjoint de l'ENGEES, responsable pédagogique de la formation «déchets», Maire d'Erstein

«L'ENGEES est une grande école qui forme aujourd'hui les cadres techniques qui répondront aux enjeux environnementaux et de développement du 21^{ème} siècle dans les territoires. Tel est le projet que l'ENGEES propose de partager à Strasbourg, au cœur de l'Europe, avec tous les acteurs de ce secteur vital plus que jamais innovant. L'ENGEES propose à ses étudiants un mastère spécialisé en gestion traitements et valorisation des déchets (GEDE). C'est une formation à orientation professionnelle pointue, dispensée sur un an qui permet d'acquérir une spécialisation technique en prévention, collecte, traitement et valorisation des déchets solides.

Dans le cadre de ce mastère, l'ENGEES est partenaire avec CITEO qui apporte son expertise dans le domaine de l'économie circulaire à nos étudiants. L'objectif de ce rapprochement est de développer les compétences de nos futurs ingénieurs et de favoriser leur insertion dans la vie professionnelle.»

TÉMOIGNAGE Pia Imbs

Maître de conférences HDR, responsable de la Chaire Développement durable - RSE à l'EM Strasbourg business school et Maire de la commune de Holzheim

L'École de Management forme les décideurs de demain et s'affirme, de par ses choix, comme l'école à la hauteur des futurs possibles. Elle sensibilise et forme ses étudiants aux valeurs du développement durable, de la diversité et de l'éthique en entreprise. La capacité à saisir les enjeux de la responsabilité sociale de l'entreprise est devenu un facteur de succès professionnel ; les enjeux de l'économie circulaire font partie des innovations stratégiques à connaître. L'École de Management accorde une attention particulière à la cohérence de ses formations au regard du marché du travail et de l'évolution globale du monde. Ses partenaires publics et privés permettent d'être en phase avec l'évolution des métiers et des besoins en compétences. Sur la thématique de la valorisation des déchets et de l'économie circulaire, CITEO est un intervenant incontournable dans le cadre des journées annuelles dédiées au Développement Durable.



Les référents Citeo



Christophe Neumann
Directeur Régions Grand Est /
Bourgogne Franche Comté
christophe.neumann@citeo.com

ATELIER ÉCO-CONCEPTION



Sophie Bonnier
Responsable Eco-conception
sophie.bonnier@citeo.com

ATELIER INNOVATION

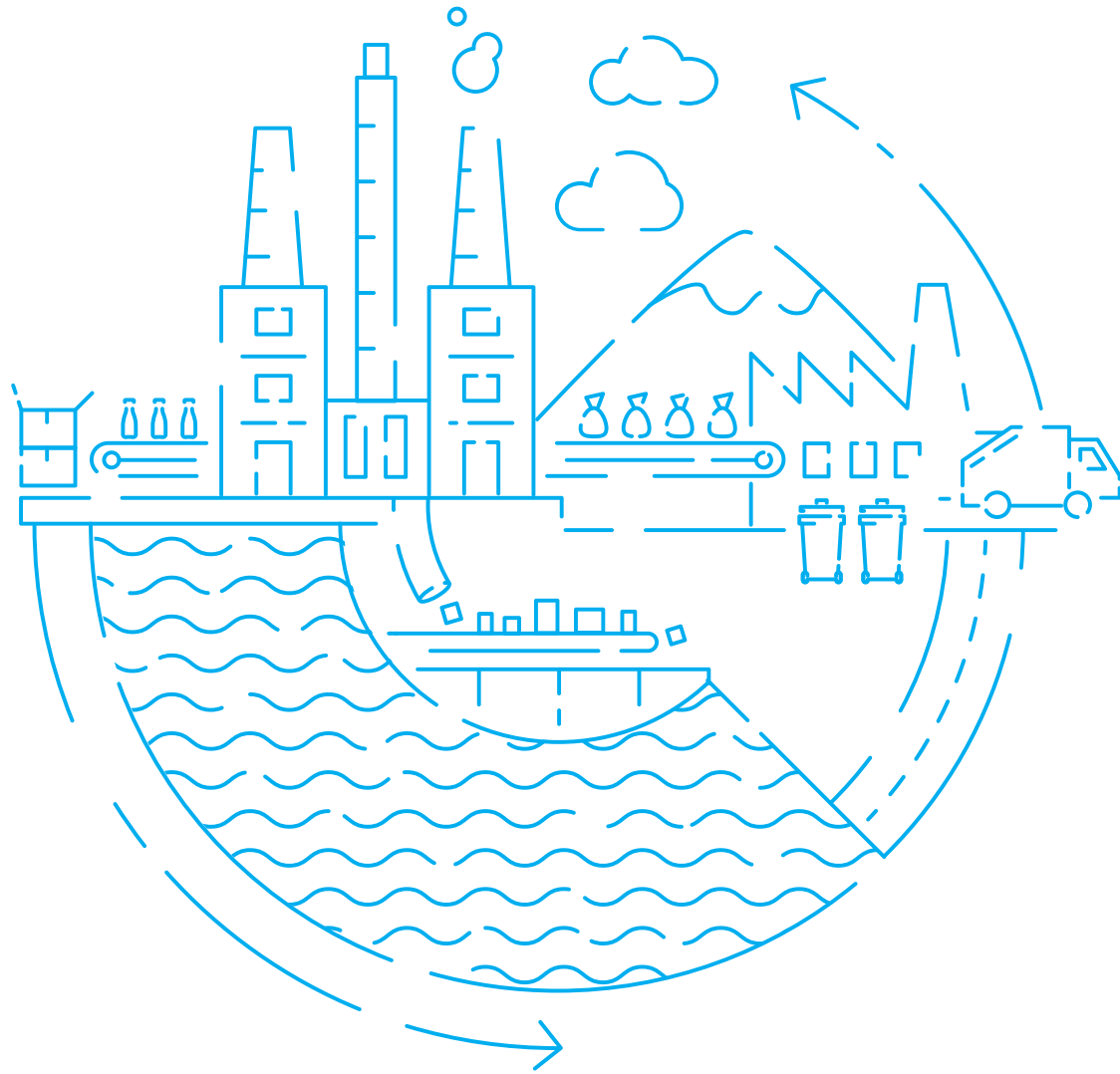


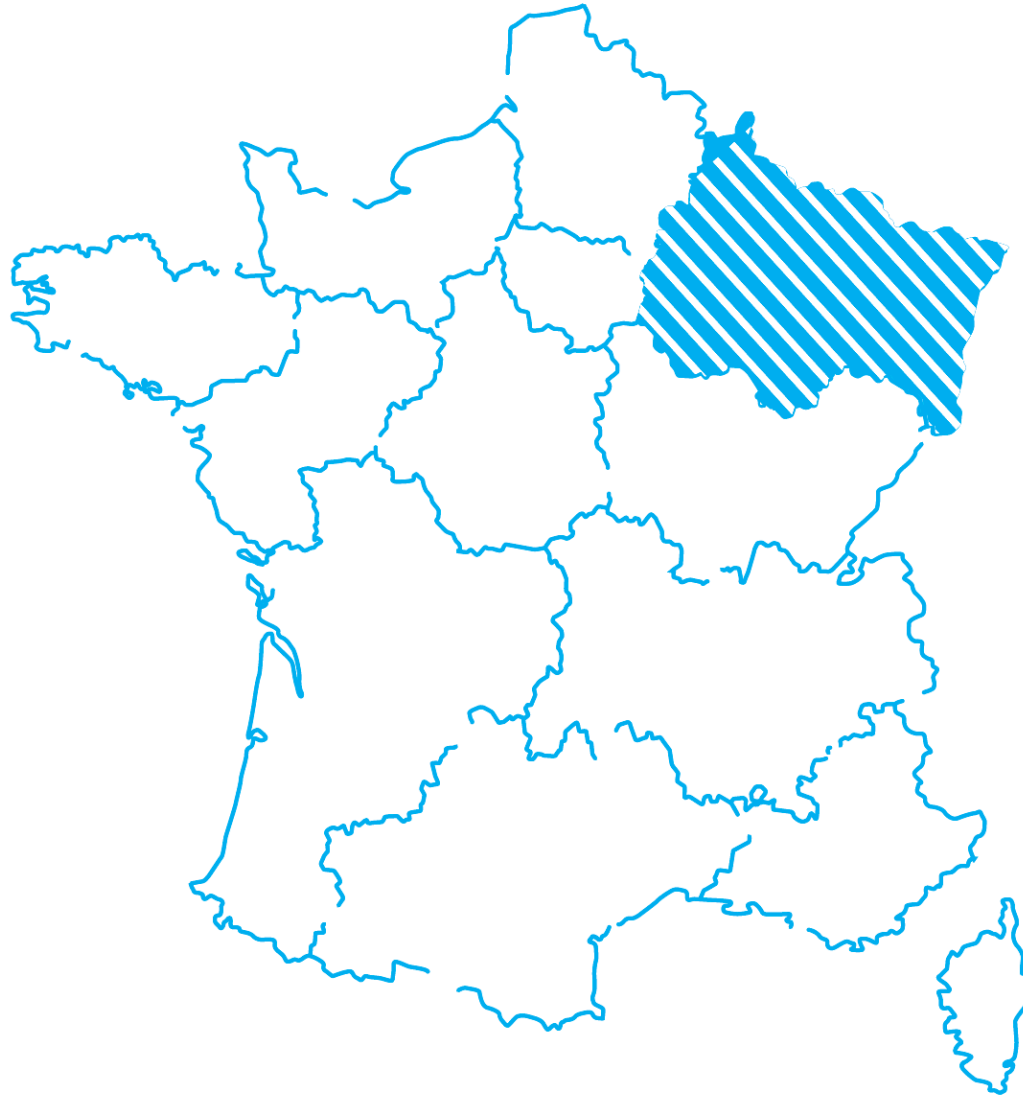
Cécile Semeriva
Directrice Innovation
cecile.semeriva@citeo.com



Sophie Nguyen Buu Cuong
Responsable Développement
Nouveaux Services
sophie.nguyen@citeo.com







CITEO

50-52, boulevard Haussmann
75009 Paris

01 81 69 06 00

www.citeo.com

clients.emballages.citeo.com

