



la France de
**L'ÉCONOMIE
CIRCULAIRE**
GUIDE 2017

**RAPPORT
ANNUEL**



Le nouveau nom
d'Eco-Emballages et Ecofolio

5 itinéraires pour découvrir la France de l'économie circulaire

Pour son rapport annuel, Citeo, l'union d'Eco-Emballages et d'Ecofolio, vous emmène à la rencontre de la France de l'économie circulaire. De la conception durable et responsable des emballages et des papiers au recyclage des plastiques, en passant par la collecte innovante et la mobilisation des Français pour le tri, partez à la découverte de lieux, de personnalités et d'actions inspirantes.

Très bon voyage !



Le nouveau nom
d'Eco-Emballages et Ecofolio

ITINÉRAIRES

n°1 - Sur les traces de l'éco-conception

Partez à la rencontre des acteurs qui réduisent l'impact environnemental des emballages et des papiers.

n°2 - Les secrets du geste de tri

Découvrez les actions de mobilisation des Français au geste de tri.

n°3 - Les coulisses de la collecte et du recyclage

Parcourez les territoires qui modernisent la collecte et leur centre de tri pour faire progresser le recyclage.

n°4 - Balade dans les villes innovantes

Flânez dans les villes qui développent la collecte et le tri de demain dans les espaces urbains.

n°5 - Les défis du plastique

Explorez les enjeux des plastiques et les technologies d'avenir pour accroître leur recyclage.

Le lieu de visite!



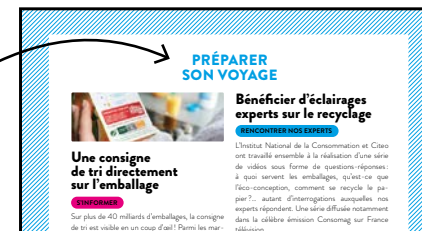
Pour quel public ?

TOUS PUBLICS

EXPERTS

JUNIORS

Chaque itinéraire est complété par une rubrique « Préparer son voyage », qui vous donnera toutes les informations utiles.



SOMMAIRE

Citeo, moteur d'un monde plus durable 6
édito de Philippe-Loïc Jacob, Président de Citeo

Les incontournables de 2017 8

Citeo, accélérateur de l'économie circulaire 10
édito de Jean Hornain, Directeur général de Citeo

Les chiffres clés de 2017 22

Itinéraire n°1 - Sur les traces de l'éco-conception 28

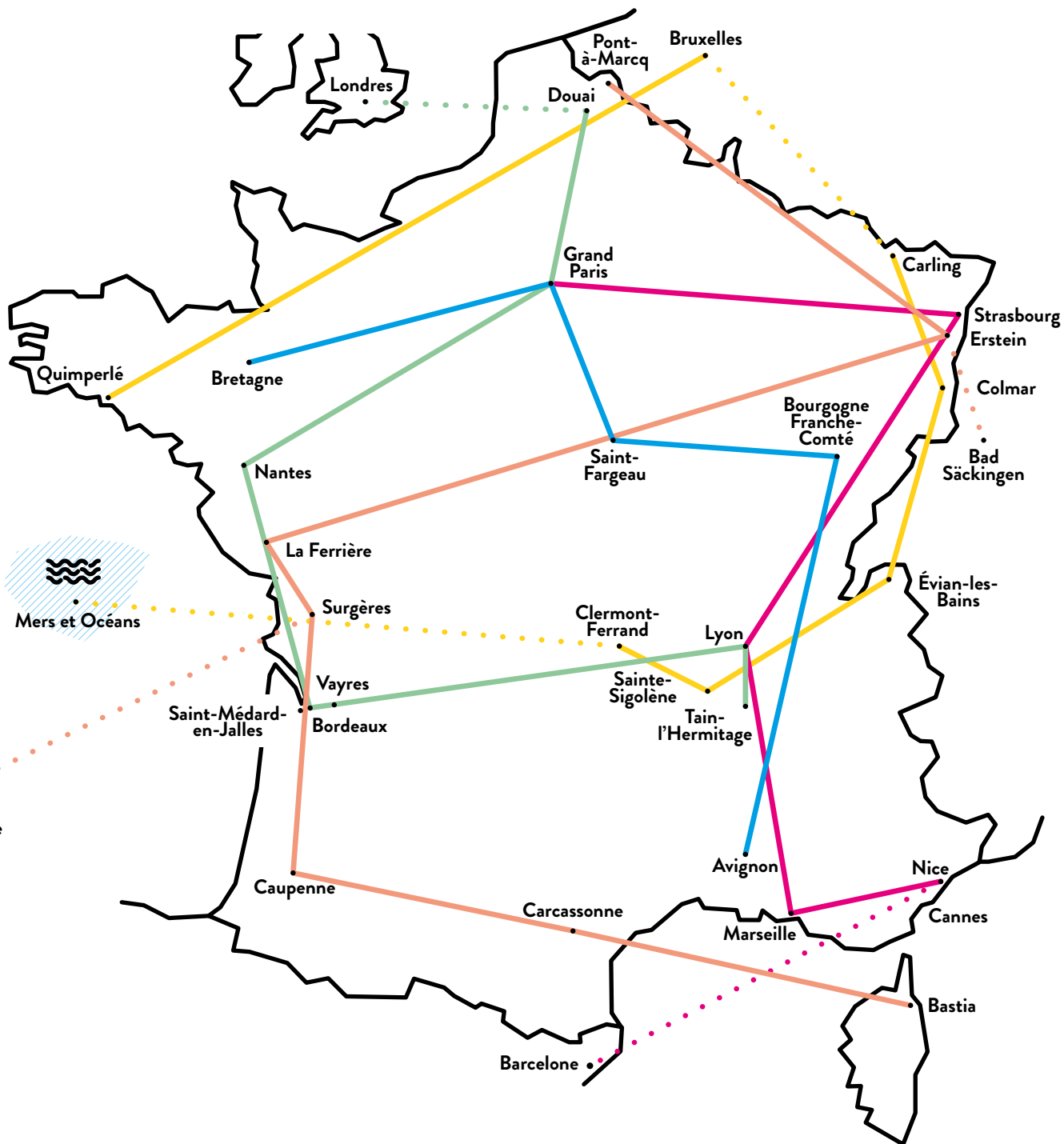
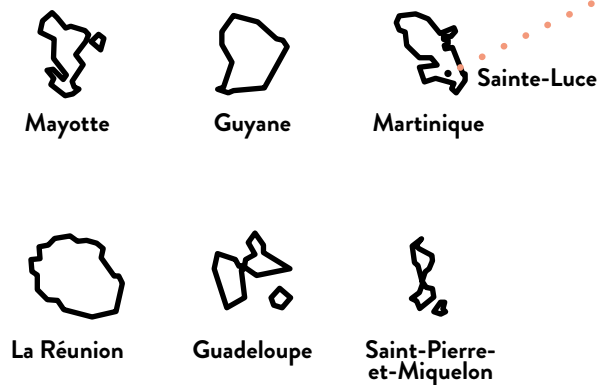
Itinéraire n°2 - Les secrets du geste de tri 38

Itinéraire n°3 - Les coulisses de la collecte et du recyclage 48

Itinéraire n°4 - Balade dans les villes innovantes 58

Itinéraire n°5 - Les défis du plastique 68

La gouvernance et les comptes de résultats analytiques 78





Citeo est née d'une ambition commune: accélérer la construction de l'économie circulaire pour rendre le monde plus durable. L'urgence écologique nous impose de passer à un modèle où tous nos produits du quotidien doivent être recyclés ou valorisés en fin de vie.

Philippe-Loïc Jacob, Président de Citeo, revient sur l'union d'Eco-Emballages et d'Ecofolio pour créer une nouvelle force capable d'embarquer toute la « cité » dans l'économie circulaire: Citeo.

“ Je constate à quel point il est urgent de réduire les déchets sauvages, sur terre et dans les océans. Les Français l'ont compris. Ils sont de plus en plus nombreux à adopter le geste de tri. ”



Chers actionnaires, chers clients, chers partenaires

“ Il y a 1 an, nous ouvrons ensemble une nouvelle page de notre histoire collective avec la naissance de Citeo. Eco-Emballages et Ecofolio sont désormais une même entreprise, animée par une même ambition sociétale: développer l'économie circulaire, priorité nationale et européenne aujourd'hui. C'est le mouvement engagé il y a plus de 25 ans par Eco-Emballages, il y a 11 ans par Ecofolio, pour contribuer concrètement à la lutte contre l'épuisement des ressources et le réchauffement climatique.

Au gré de nos collaborations, l'association de nos deux sociétés s'est naturellement formée. Nous partageons une mission commune, les mêmes bacs de collecte et les mêmes centres de tri. Cette union permet la mutualisation des moyens industriels et humains pour accroître notre efficacité économique et environnementale. Aussi, la mise en commun de nos expertises et de nos actions signe le renouveau d'un pacte de responsabilité des entreprises de l'industrie, du commerce, de la distribution, de la vente à distance et des services qui forment la nouvelle gouvernance de Citeo.

Nous avons beaucoup échangé sur le nom de notre nouvelle entreprise. Je souhaitais qu'il porte en lui l'enjeu essentiel auquel il répond: la préservation des ressources naturelles de notre planète. Au gré de mes déplacements à travers le monde, je constate à quel point il est urgent de réduire les déchets sauvages, sur terre et dans les océans. Les Français l'ont compris. Ils sont de plus en plus nombreux à adopter le geste de tri. **Devenu le 1^{er} geste citoyen, il permet de recycler 2 emballages sur 3 et plus d'1 papier sur 2.** Trier ses emballages et papiers, comme éteindre la lumière en quittant une pièce ou saluer son voisin, sont des marques essentielles de respect de la nature et des hommes. C'est parce que ce civisme est pour nous une préoccupation centrale et collective, que nous avons construit notre nom autour du mot « cité » qui désigne une communauté de citoyens réunis par des choix de vie communs. La lettre O associée évoque l'économie circulaire et l'union des actions de tous.

Par son nom et son projet d'entreprise, **Citeo exprime la conviction que la mobilisation de tous est nécessaire à la construction d'un monde respectueux de ses ressources**, que nous serons fiers de transmettre aux jeunes générations. **”**

LES INCONTOURNABLES DE 2017

1. Partout en France

Green is the new gold

Revivez l'épopée de la collecte, du tri et recyclage des emballages ménagers.

Dans son livre, Philippe-Loïc Jacob, Président de Citeo et acteur engagé du développement de la collecte sélective en France, raconte comment le geste de tri est devenu le 1^{er} geste citoyen des Français. Un geste qui a permis le recyclage de près de 60 millions de tonnes d'emballages ménagers en 25 ans.



5. Paris

« Vous triez, nous recyclons »

Triez les emballages et les papiers partout et tout le temps.

Dans les parcs et jardins, à l'aéroport, dans la rue, au restaurant, Citeo et la ville de Paris innovent et expérimentent pour redonner toute sa place au tri dans les espaces publics.



2. Strasbourg

Les métropoles unies pour le tri !

Sillonnez les grandes villes, de plus en plus propres et intelligentes.

Citeo a lancé le Club des métropoles, des rendez-vous qui réunissent une dizaine de grandes agglomérations prêtes à relever le défi du tri en ville. Au programme : échanges de bonnes pratiques et rencontres avec des entreprises et des métropoles venues d'autres pays d'Europe.



6. Paris

Clean-cup : grand gagnant du Circular Challenge

Imaginez les innovations qui font progresser l'économie circulaire.

2^e édition de notre concours de détection de l'innovation. Des start-up ont rencontré des entreprises et des investisseurs, dans le cadre somptueux de la Cité de la Réussite.

3. Kremlin-Bicêtre

12^e bougie pour le programme Eco-école en France

Retournez sur les bancs d'une école respectueuse de l'environnement.

Philippe-Loïc Jacob a remis aux élèves de l'école Benoît Malon le label du programme d'Éducation au Développement Durable porté en France par Teragir, dont Citeo est partenaire.



7. Sur le web

Des consignes de tri enchantées

Les lendemains de fête, triez comme dans un conte de fées.

La campagne des fêtes de fin d'année 2017 a permis de rappeler les consignes de tri à une période forte de consommation : un moment sympathique et léger pour toucher les 18-35 ans tout en parlant à tous.



4. Paris

Citeo, accélérateur de l'économie circulaire

Embarquez dans le projet fédérateur de notre nouvelle entreprise.

Née du rapprochement d'Eco-Emballages et d'Ecofolio, Citeo oeuvre pour un monde plus durable. Créée par les entreprises, Citeo développe des solutions efficaces pour le tri et le recyclage afin de réduire l'impact environnemental des emballages et des papiers, en collaboration avec les citoyens, les collectivités et les acteurs industriels.



8. La Ferrière

1 an de fonctionnement de VENDÉE TRI

Immergez-vous dans les dernières technologies du tri industriel des emballages.

Géré par le syndicat Trivalis, VENDÉE TRI est l'un des centres de tri dernière génération capables de capter un maximum d'emballages et de les préparer pour un recyclage au coût optimisé. Depuis 2015, Citeo a accompagné la modernisation de 42 centres de tri.



Là où l'économie linéaire jette et élimine, l'économie circulaire réutilise et recycle. L'éco-conception, le développement de débouchés pour les matières recyclées, la simplification et la modernisation de la collecte et du tri, en sont des leviers essentiels. Mais le plus crucial est d'arriver à la mobilisation générale sur un geste simple du quotidien : le geste de tri.

Jean Hornain, Directeur général de Citeo, détaille les actions prioritaires déployées sur le terrain avec l'engagement de tous les acteurs du tri et du recyclage.

“ Nous sommes aujourd’hui la première société dédiée à la réduction de l’impact environnemental des emballages et des papiers. Nous apportons des solutions aux entreprises pour exercer leur responsabilité environnementale au meilleur coût. ”



Le monde change vite.

“ L'économie circulaire est devenue une priorité nationale et européenne : responsabilité sociétale des entreprises, urgence environnementale et attentes des consommateurs se rejoignent dans une même exigence. L'économie circulaire est aussi une formidable opportunité économique, créatrice de croissance, d'emplois et de nouveaux métiers. C'est cette transition vers un monde plus durable, que Citeo veut accompagner et accélérer. Née du rapprochement d'Eco-Emballages et d'Ecofolio, **nous sommes aujourd'hui la première société dédiée à la réduction de l'impact environnemental des emballages et des papiers.** Nous apportons des solutions aux entreprises pour exercer leur responsabilité environnementale au meilleur coût, nous mobilisons les citoyens pour ancrer la consommation durable dans nos modes de vie, et nous créons de la valeur dans les territoires. Nos objectifs à 5 ans sont ambitieux : **100 % de tri pour 100 % des Français, 0 % d'enfouissement des déchets, 75 % de recyclage des emballages et 65 % des papiers.** Pour y répondre, nos actions

prioritaires sont : le développement des services d'éco-conception ; l'anticipation sur les futures technologies et les innovations ; la simplification du geste de tri avec 100 % des emballages dans le même bac ; la modernisation et l'industrialisation des centres de tri ; la stimulation des débouchés pour les matières premières recyclées ; le développement d'outils efficaces de collecte dans les villes ; et la mobilisation citoyenne autour du geste de tri, sans laquelle rien ne sera possible.

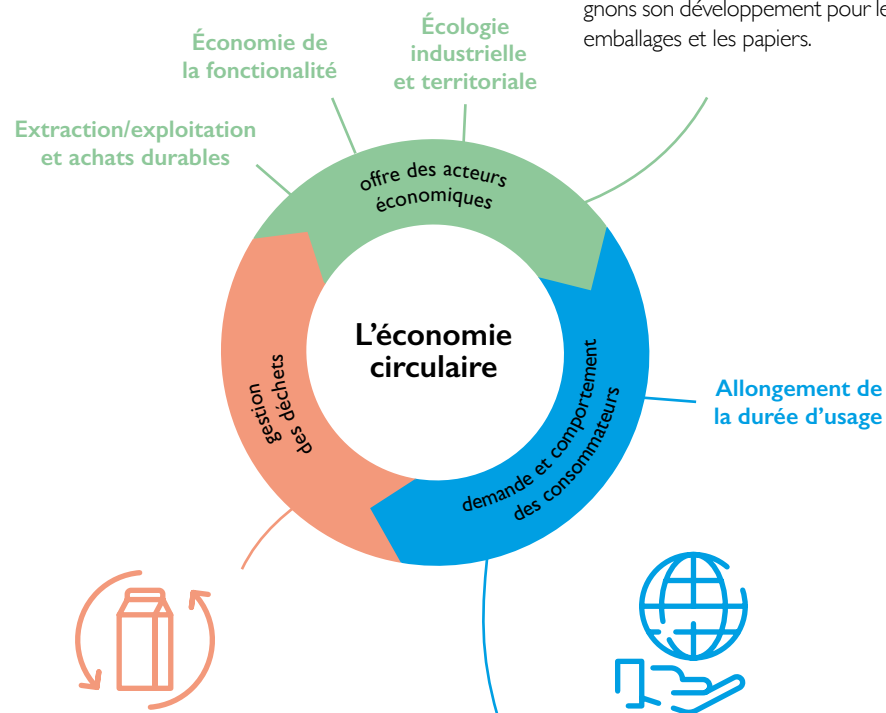
Ces actions donnent déjà des résultats. Citeo va les faire monter en puissance. Les acteurs qui travaillent à nos côtés, entreprises, organisations professionnelles et start-up, collectivités locales, consommateurs, industriels du tri et du recyclage sont, comme nous, prêts pour franchir un nouveau cap. Pour accélérer nous aurons besoin de plus de souplesse d'action pour lancer, créer, innover, expérimenter. Nous aurons besoin de remettre en question parfois nos pratiques pour en créer de nouvelles, adaptées au 21^e siècle. Et nous devons donner un rythme plus soutenu à nos actions et additionner les énergies dans un engagement collectif indispensable à la réussite. ”

Citeo agit sur 3 des 7 piliers qui soutiennent l'économie circulaire



1. Éco-conception

Essentielle, elle impose que l'ensemble du cycle de vie d'un produit soit pris en compte dès sa conception pour limiter son impact sur l'environnement. Nous accompagnons son développement pour les emballages et les papiers.



3. Recyclage

Donner une deuxième vie aux papiers et aux emballages des produits, c'est notre raison d'être. Nous sommes mobilisés pour faire progresser le recyclage et le rendre encore plus efficace, grâce à des filières pérennes qui garantissent des débouchés aux matériaux recyclés, et à l'innovation technologique.

2. Consommation responsable et durable

Le geste de tri est l'un de ses leviers. Avec nos partenaires et relais, nous mobilisons les Français pour qu'il devienne un réflexe et qu'il permette le passage d'une société du tout jetable à une société de biens durables, réutilisables, recyclables ou valorisables.

Engagée, proche et inventive, Citeo est une marque citoyenne et éco-conçue

Issue de l'union d'Eco-Emballages et d'Écofolio, Citeo accompagne les entreprises dans leur responsabilité environnementale. Elle leur apporte des solutions, rend le tri et le recyclage plus performants et au meilleur coût, et mobilise les citoyens pour un geste de tri plus simple et plus efficace. Nous voulons que notre marque incarne cette volonté d'agir. Qu'elle exprime notre conviction: l'économie circulaire est l'affaire de tous et la responsabilité de chacun.

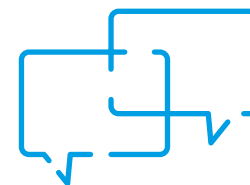
Engagée

Nous sommes une marque investie auprès de nos publics, avec la conviction forte que l'économie circulaire est au cœur d'un modèle vertueux. Nous sommes engagés pour conjuguer performance économique et performance environnementale.



Proche

Être à l'écoute de toutes les attentes, anticiper les besoins, se rendre disponible sont une marque d'attention quotidienne. Nous sommes proches des entreprises et des collectivités par notre ancrage au cœur des territoires.



Inventive

Rien ne se perd, tout se transforme. Il faut être profondément créatif pour imaginer de nouvelles vies à nos produits, pour apporter des solutions à nos entreprises clientes et répondre aux enjeux des territoires.



Éco-conçue

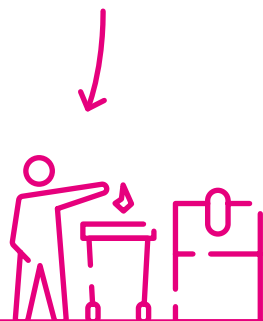
Et si la démarche d'éco-conception que l'on propose aux entreprises servait à la création de notre marque? C'est de cette réflexion qu'est né l'éco-branding qui guide toute l'identité de Citeo, et limite l'impact environnemental de notre marque, sans perdre notre impact visuel.



La collaboration et la mise en relation de tous les acteurs sont au centre de notre mission

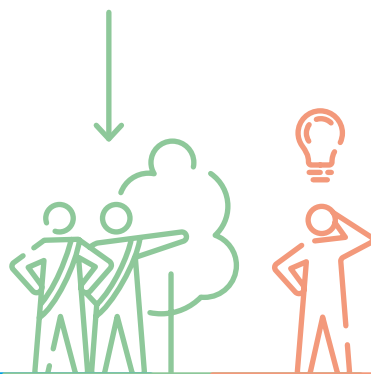
Avec les consommateurs-citoyens

Faire du geste de tri un réflexe au quotidien. Nous leur donnons l'envie et les moyens de trier mieux et plus, en simplifiant le geste de tri et en accordant de la valeur à leur geste au quotidien.



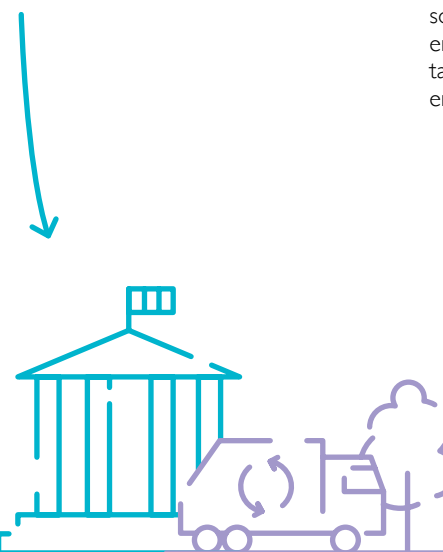
Avec les collectivités locales

Créer des dynamiques d'économie circulaire dans les territoires. Nous accompagnons techniquement et financièrement les projets et les dispositifs adaptés au terrain pour collecter, trier et recycler toujours plus, au meilleur coût.



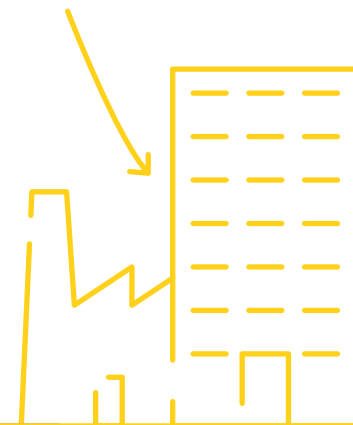
Avec les pouvoirs publics

Piloter le dispositif dans un souci d'équité et de rigueur pour contribuer aux objectifs français et européens en matière de transition écologique.



Avec les entreprises

Trouver ensemble comment atteindre les meilleures performances économiques et environnementales. Nous apportons des solutions innovantes pour répondre à leurs enjeux réglementaires, de coûts et de réputation, tout au long du cycle de vie de leurs emballages et papiers.



Avec les associations

Sensibiliser les citoyens à la valeur du geste de tri et répondre au mieux aux préoccupations des consommateurs.



Avec les start-up

Développer les innovations qui font progresser l'économie circulaire et créer de nouvelles opportunités économiques.



Avec les opérateurs industriels du recyclage

Agir pour dynamiser le marché de la reprise et des matières premières secondaires.



Apporter des solutions concrètes à une économie 100% circulaire

Notre feuille de route 2018 - 2022

1. Apporter des services aux entreprises

Nous accompagnons les entreprises, nos clients, pour réduire l'impact environnemental de leurs emballages et papiers. Nous simplifions leurs démarches, mobilisons nos conseillers et experts pour trouver les solutions à leurs besoins, et garantissons l'efficacité de leur contribution environnementale.



CIRCULAR CHALLENGE : UN CONCOURS POUR DÉTECTER LES INNOVATIONS

Circular Challenge est un dispositif de détection et d'accélération de l'innovation dans l'économie circulaire. Ce concours, porté par Citeo, s'adresse aux start-up qui ont le potentiel de répondre aux enjeux environnementaux et sociétaux.

En 2017, le Circular Challenge a sourcé près de 300 projets sur l'ensemble de la chaîne de valeur de l'économie circulaire dans les filières papiers et emballages à travers le monde.

35 M€

seront investis pour accompagner les entreprises dans l'éco-conception d'ici 2022

Accompagner nos clients dans toutes leurs démarches

Simplifier et adapter la déclaration des emballages et des papiers

Aider nos clients à répondre à leurs enjeux de communication RSE

Développer l'éco-conception et soutenir la R&D

3. Mobiliser les Français pour recycler plus

Notre objectif est que le geste de tri devienne un réflexe quotidien. Pour que les consommateurs se sentent plus concernés, nous digitalisons nos actions de sensibilisation et mettons en scène le tri dans différents contextes de consommation et moments de vie, avec deux priorités : les jeunes générations et les urbains.

2. Moderniser la collecte, le tri et le recyclage tout en maîtrisant les coûts

Nous travaillons aux côtés des collectivités, opérateurs, recycleurs et entreprises innovantes pour trouver les meilleures solutions. Dès 2018, nous mobilisons jusqu'à 190 millions d'euros sur les 5 prochaines années avec deux enjeux prioritaires : le tri en ville et le recyclage des plastiques.

Étendre les consignes de tri à tous les emballages et papiers

Développer une collecte innovante et optimiser son organisation

Séparer à la source les papiers et cartons pour réduire les coûts

Augmenter la taille des centres de tri tout en diminuant leur nombre

Construire des filières de recyclage solides et pérennes

Simplifier le geste de tri et les consignes

Accompagner les entreprises dans l'information et la mobilisation de leurs consommateurs

Sensibiliser les plus jeunes

Agir avec les collectivités et les associations

100%

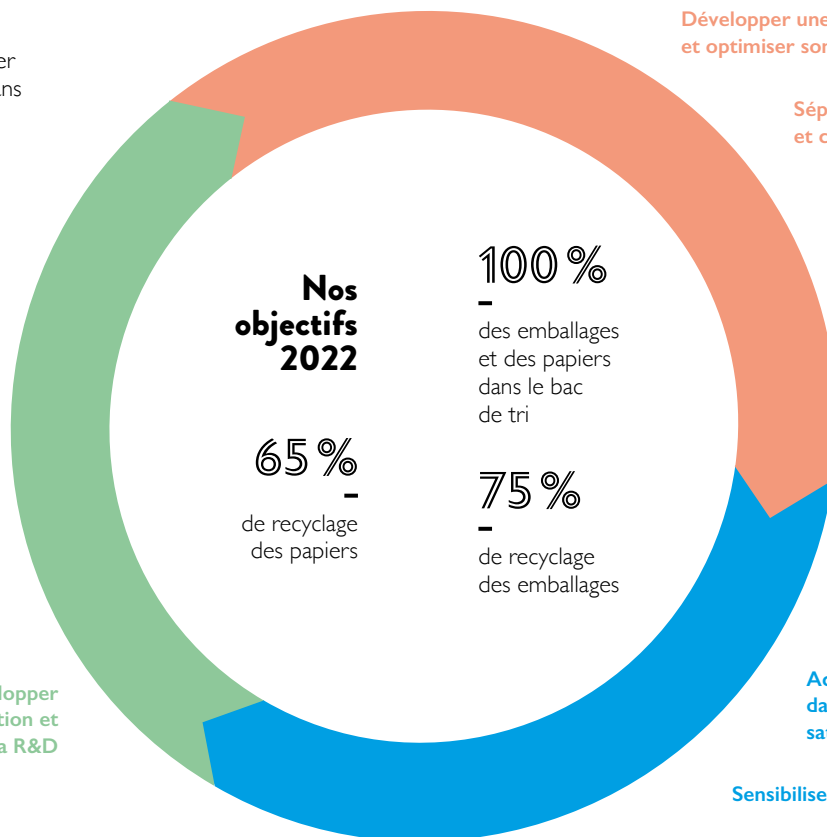
des Français pourront trier tous leurs emballages et papiers d'ici 2022

SOUTENIR LES DYNAMIQUES TERRITORIALES

Pour Citeo, l'économie circulaire prend ses racines au cœur des territoires et elle est un moteur de leur développement. Nous avons ainsi créé les Ateliers de l'Économie Circulaire pour soutenir les dynamiques territoriales innovantes et rassembler tous les acteurs à l'échelle locale. Premier rendez-vous en 2018 à Strasbourg.

D'UNE FEUILLE DE ROUTE À L'AUTRE...

Aux côtés des entreprises, Citeo a participé activement aux travaux lancés en novembre 2017 par le ministère de la Transition écologique et solidaire afin de préparer sa feuille de route «Vers une économie 100% circulaire». Une grande partie des 50 mesures qui la composent est en cohérence avec la feuille de route de Citeo et avec ses ambitions.



2 Français sur 3 trieront tous les jours d'ici 2022

Des équipes expertes et proches du terrain

Nos 262 collaborateurs travaillent avec engagement, passion et excellence. Afin de faire de l'économie circulaire une évidence au quotidien et un modèle compétitif, Citeo articule ses métiers autour de 8 départements orchestrés par Jean Hornain, Directeur général.



Opérations

Pilote la stratégie opérationnelle, élabore les préconisations (collecte sélective et modernisation des centres de tri) et définit les plans d'actions pour optimiser les performances des collectivités. Ce département composé de 8 équipes régionales est dirigé par **Franck Tisserand**.

Communication

Conduit les actions d'information et de mobilisation de tous les acteurs du tri et du recyclage, dont le grand public, en développant le geste de tri et veille à la réputation et l'image de Citeo auprès de ses parties prenantes. Ce département est dirigé par **Séverine Lèbre-Badré**.

Affaires publiques et juridiques

Assure la concertation et le dialogue avec les parties prenantes pour développer le cadre réglementaire et législatif répondant à nos enjeux stratégiques. Ce département est dirigé par **Nicolas Furet**.

Scientifique

Conduit la réflexion prospective en France et à l'international pour les filières emballages et papiers et met en place de nouveaux partenariats pour faire progresser l'éco-conception et le recyclage. Ce département est dirigé par **Carlos de Los Llanos**.

Stratégie et clients

Anime la réflexion sur la transformation de notre modèle et la collaboration de tous les acteurs, et accompagne les entreprises clientes pour développer leurs performances et simplifier leurs démarches au quotidien. Ce département est dirigé par **Antoine Robichon**.

Ressources humaines

Favorise l'appropriation par chacun des enjeux de l'entreprise, développe les talents et assure la gestion au quotidien de la vie des collaborateurs. Ce département est dirigé par **Coline Lafon**.



Digital et innovation

Transforme l'entreprise pour qu'elle soit plus agile et accompagne toute la filière du tri et du recyclage dans sa modernisation à travers l'innovation et le digital. Ce département est dirigé par **Frank Gana**.

Finance et gestion

Construit la trajectoire économique de Citeo et d'Adelphi et la cartographie des risques, et pilote la performance. Ce département est dirigé par **Isabelle Loupot**.

Des collaborateurs engagés sur le terrain

Lors des 20 km de Paris et du Marathon de Paris, plus d'une cinquantaine de salariés Citeo se sont mobilisés pour encourager les coureurs à trier et à collecter les bouteilles en plastique.

Entreprises clientes et territoires : un accompagnement renforcé

C'est avec la mobilisation de ses entreprises clientes et des territoires que Citeo réussira à accélérer l'économie circulaire. D'où sa volonté d'accompagner toujours plus étroitement les uns et les autres, grâce à des services dédiés et des dispositifs fiables, simples et efficaces.

Entreprises



Une nouvelle direction 100% orientée clients

Pour mieux répondre aux attentes de simplicité et d'efficacité de ses entreprises clientes, Citeo a réorganisé début 2017 sa Direction Clients. Celle-ci intègre au sein d'une équipe unique la gestion administrative, la relation clients, le marketing et le développement de nouveaux services (administratifs, éco-conception, communication responsable, dispositifs alternatifs).

Commune aux deux filières emballages et papiers, elle a également adapté ses expertises aux besoins des clients, en prenant mieux en compte leur segmentation par taille et par secteur d'activité.

NOS ENGAGEMENTS CLIENTS



FIABILITÉ

Nous garantissons la prise en charge de 100% des obligations réglementaires des entreprises, avec l'assurance de la traçabilité des tonnes recyclées et de la qualité des matériaux.



SERVICES

Nous répondons aux besoins des stratégies emballages et papiers avec services et conseils personnalisés.



FACILITÉ

Tout est fait pour faire gagner du temps à nos clients à chaque moment et leur simplifier la vie en matière de démarches administratives.



EFFICACITÉ

Nos actions réduisent les coûts du tri et du recyclage sur le long terme pour améliorer l'efficacité de chaque euro investi.

Une déclaration simplifiée et un nouvel espace clients

Essentielle pour calculer le montant de la contribution financière au recyclage des entreprises, la déclaration des emballages a continué à se simplifier. Désormais, les clients disposent de 4 modalités déclaratives adaptées à leurs besoins dont la déclaration par Unité de Vente Consommateur (UVC) qui comprend 3 à 4 fois moins de lignes à renseigner que par le passé.

Un nouvel espace clients en ligne (clients.emballages.citeo.com) ouvert en janvier 2017 facilite les démarches en apportant personnalisation et autonomie: 90%¹ des clients sont satisfaits de la nouvelle interface et de ses fonctionnalités personnalisées. Dans le même objectif de simplification et pour répondre aux évolutions de périmètre de contribution, la déclaration des papiers a également évolué.

87%

de satisfaction¹

C'est ce que pensent les entreprises clientes de Citeo.



La nouvelle équipe Direction Clients de Citeo

+ 17 points
par rapport à 2016

1. Baromètre satisfaction clients pour la filière emballages - BVA pour Citeo - 2017

TOP 100 GESTE DE TRI: UNE ÉTUDE INÉDITE AU PROFIT DE L'ÉCONOMIE CIRCULAIRE

5 200 consommateurs interrogés sur le geste de tri de 124 emballages de produits du quotidien, représentant 50% des tonnages mis en marché: d'une ampleur inégalée, l'étude TOP 100 du Geste de tri menée par Citeo en 2017 offre des éclairages inédits sur les habitudes et les perceptions des Français par produit. Ses résultats permettent d'améliorer la connaissance des entreprises pour développer l'éco-conception et la communication vers leurs consommateurs.

En 2017,

477

entreprises clientes et organisations professionnelles ont été rencontrées

195

participants aux webinars et formations

36

visites de centres de tri ont été organisées pour nos clients

11

Rendez-vous de la Déclaration à Paris et en région

43%

de nos clients ont opté pour la déclaration par UVC, plus simple

618

entreprises ont choisi de devenir clientes de Citeo

Territoires



Accompagnement technique, soutien financier, conseils et services pour les territoires: tel est le cap que se sont fixé Citeo et ses 8 équipes régionales pour aider les collectivités à faire trier plus et mieux au meilleur coût. Une volonté renforcée dès 2017.

Outre la mise à disposition d'un nouveau portail dédié au contrat et à la déclaration des emballages, Citeo a multiplié les rencontres terrain partout en France.

Présentation de la feuille de route et du contrat Citeo

Plus de

1 000

rendez-vous individuels

1 000

participants à 30 réunions collectives



Accompagner techniquement et financièrement les projets des territoires

Intégré au contrat 2018-2022 proposé aux collectivités locales, le contrat d'objectifs permet de bénéficier de l'accompagnement de Citeo pour travailler à l'amélioration au plan économique et environnemental de la collecte et du tri. Il permet également de préparer d'éventuelles candidatures aux futurs appels à projets. Comme ceux du nouveau Plan de

performance qui fait suite au Plan de relance du tri et du recyclage: plusieurs vagues d'appels à projets successifs (2 vagues en 2018) avec 2 objectifs prioritaires: l'amélioration de la collecte et le déploiement de l'extension des consignes de tri, et la poursuite de la modernisation des centres de tri.

NOS ENGAGEMENTS POUR LES TERRITOIRES



EXPERTISE

Une vision prospective sur l'ensemble de la chaîne du tri et du recyclage des papiers et des emballages sur 100% du territoire.



FIABILITÉ

La garantie de versement des soutiens et de recyclage des tonnes. La garantie de la traçabilité, et le suivi de la qualité de la matière.



PROXIMITÉ

Une présence aux côtés des acteurs depuis le lancement de la collecte sélective avec nos 8 équipes régionales et des experts nationaux.



SERVICES

Des outils et services pour contractualiser, déclarer, suivre et percevoir les soutiens, et pour gérer la collecte au quotidien.

Emballages ménagers

Performances de recyclage



68%

de taux de recyclage

soit

3,4 M

de tonnes d'emballages ménagers recyclés

C'est 71 000 tonnes de plus qu'en 2016 ! La progression des tonnes recyclées s'accélère depuis deux ans, tant sur le verre (+ 34 000 vs 2016) que sur le plastique. C'est notamment l'effet du Plan de relance du tri et du recyclage de Citeo, avec pour le plastique l'extension des consignes de tri à tous les emballages mais aussi la hausse du tri des bouteilles qui explique cette progression.

Bénéfices environnementaux



1,6 M

de tonnes de CO₂ évitées grâce au recyclage des emballages

soit l'équivalent de

762 000

voitures en circulation pendant un an

Geste de tri



49,3 KG

d'emballages triés par habitant et par an en moyenne dont :

17,6 KG

d'emballages en papier-carton, acier, aluminium et plastique

31,7 KG

d'emballages en verre

88%

des Français trient, dont 48% systématiquement

15 M

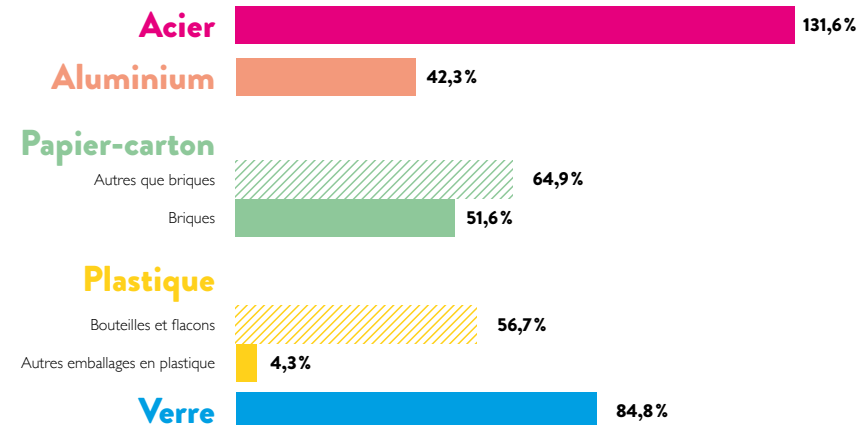
de Français peuvent trier tous leurs emballages et papiers grâce à l'extension des consignes de tri en place dans 185 collectivités locales

Objectif à fin 2022 :

100%

des Français

Taux de recyclage par matériau (en %)



Entreprises



Plus de

50 000

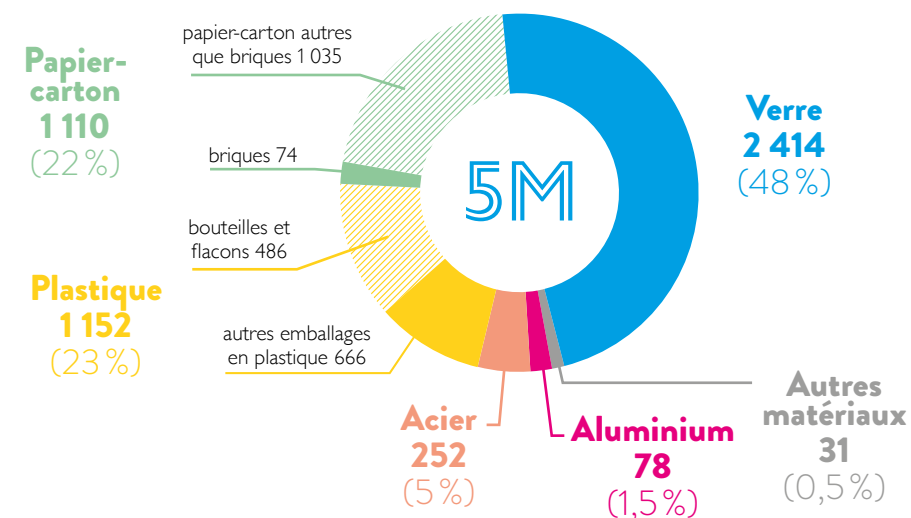
entreprises sont clientes de Citeo

Plus de

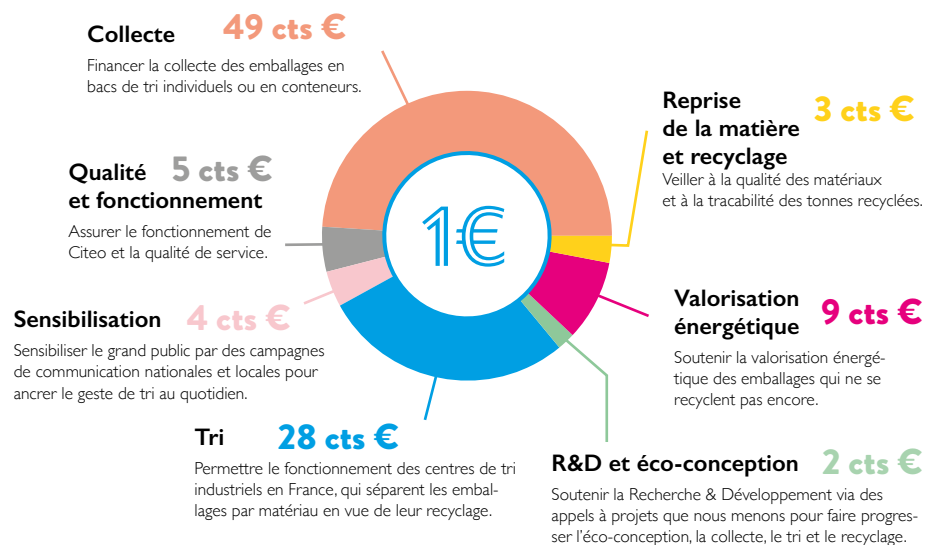
665 M€

de contributions au titre de l'année 2017

Répartition du gisement d'emballages contribuant par matériau (en milliers de tonnes) :



Ce que les entreprises clientes de Citeo ont financé pour 1€ de contribution au recyclage des emballages



Collectivités locales



738

collectivités locales sous contrat

soit

100%

des Français ayant accès à un dispositif de tri

COMMENT SONT CALCULÉS LES TAUX DE RECYCLAGE ?

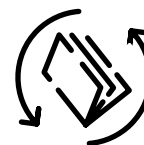


En France, le taux de recyclage des emballages ménagers est calculé en divisant la quantité de matériaux comptabilisée à l'entrée du processus de recyclage par la quantité mise sur le marché. Les éléments acier issus des mâchefers (résidus solides provenant de l'incinération des ordures ménagères) sont également pris en compte puisque recyclés pour la création de sous-couches routières, par exemple.

Le taux de recyclage des papiers se calcule en divisant le tonnage de papiers recyclés issus de la collecte sélective par le tonnage total de papiers graphiques pris en charge par les collectivités locales (ordures ménagères et collecte sélective). Ces règles de calcul ne sont pas les mêmes partout en Europe. La Commission européenne veille actuellement à la définition de règles communes à tous les pays membres.

Papiers ménagers et assimilés

Performances de recyclage



57,6%

de taux de recyclage

soit

1,3 M

de tonnes de papiers recyclés

C'est 2,5 points de recyclage gagnés en 1 an ! S'ils achètent moins de papier, les consommateurs le trient de plus en plus. Ce qui explique ce geste de tri renforcé ? La nouvelle consigne « Tous les papiers se trient et se recyclent », et le développement de la collecte.

Bénéfices environnementaux



25 MDS

de litres d'eau économisés grâce au recyclage des papiers

soit l'équivalent de la consommation de

455 000

habitants

Geste de tri



Les Français trient en moyenne

20,4 KG

de papiers par habitant et par an

Entreprises



Plus de

9 000

entreprises sont clientes de Citeo

79 M€

de contributions au titre de l'année 2017

Gisement contribuant:

1,4 M

de tonnes de papiers

Collectivités locales



733

collectivités locales sous contrat

soit

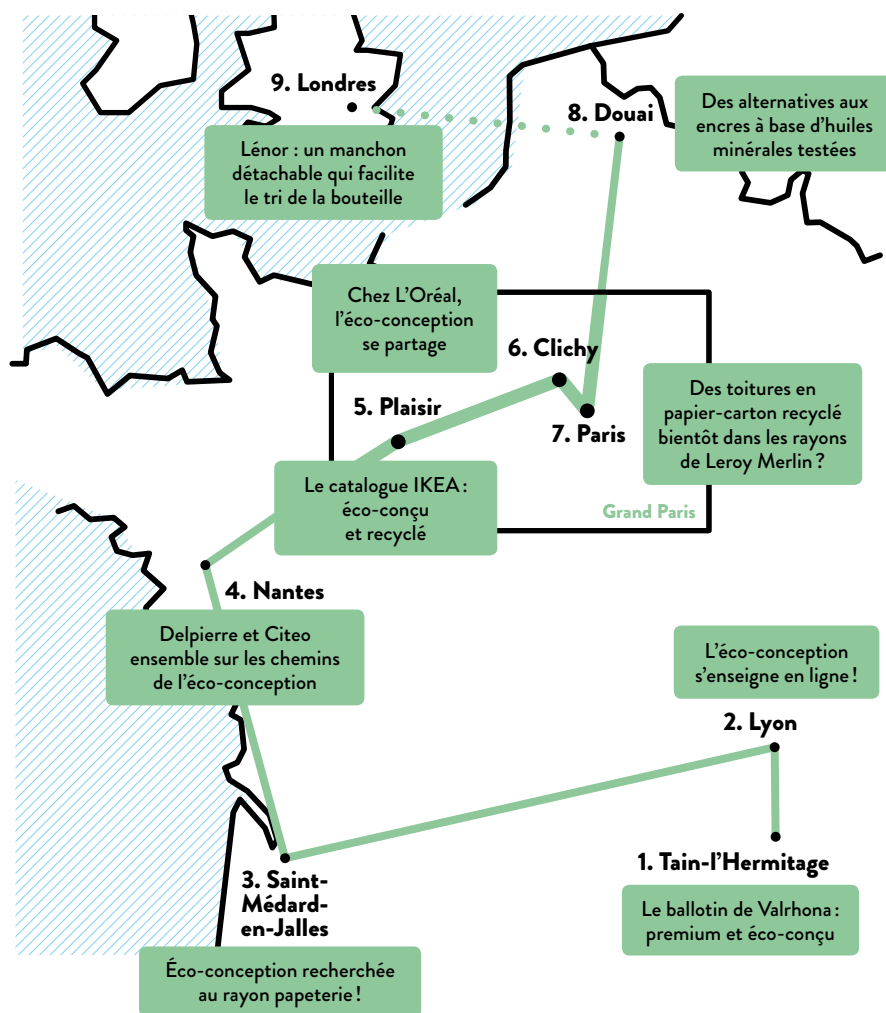
98,6%

des Français ayant accès à un dispositif de tri

Balles d'emballages en plastique avant leur recyclage
dans l'usine MPB Recyclage (Groupe Paprec), à La Loyère (71)



Sur les traces de l'éco-conception



L'éco-conception s'inscrit pleinement dans l'économie circulaire. Elle permet de limiter l'empreinte environnementale des produits, de réduire la quantité de matière utilisée et de faciliter le recyclage. Attendue par les Français qui souhaitent des emballages respectueux de l'environnement¹, l'éco-conception est aussi un levier de compétitivité pour les entreprises.

Citeo accompagne ses clients et investit dans des programmes de R&D pour réduire la matière utilisée et mieux recycler les emballages et les papiers.

Plus de **150** actions d'éco-conception sur les emballages menées chaque année par les entreprises depuis 2007

58% des papiers sont éco-conçus : ils ne contiennent pas d'élément perturbant leur recyclage

54% des consommateurs déclarent privilégier les produits alimentaires avec moins d'emballages ou des emballages recyclables¹

12% c'est en moyenne la marge bénéficiaire additionnelle des produits éco-conçus, par rapport à celle des produits conventionnels²

1. Étude « Perception de l'emballage et de l'image du recyclé » - Ipsos pour Eco-emballages - 2013
 2. Étude « La rentabilité de l'éco-conception : une analyse économique » - Pôle éco-conception / Institut de développement de produits - 2014

1. Tain-l'Hermitage (26)

Le ballotin de Valrhona : premium et éco-conçu

TOUS PUBLICS

Depuis plus de 90 ans, Valrhona fabrique des chocolats de grande qualité et a créé en 2017 une première gamme de ballotins et de coffrets éco-conçus : matériaux provenant de sources renouvelables ou gérées de manière responsable, fournisseurs situés aussi près que possible des sites de production, emballages simplifiés.

Les nouveaux ballotins utilisent 40% de carton en moins, sont plus visibles en rayon et mieux recyclables. Le choix du matériau du coffret 18 carrés permet lui une économie de 60% de poids de l'emballage et un visuel attractif!

Valrhona s'est fixé d'ambitieux objectifs : réduire de moitié son empreinte environnementale d'ici 2025 en développant l'éco-conception de tous ses nouveaux produits.



2. Lyon (69)

L'éco-conception s'enseigne en ligne !

EXPERTS



2^e saison pour le MOOC éco-conception. 1 500 participants s'ajoutent aux 3 000 de la 1^{ère} saison du cours en ligne, conçu par Citeo et la Chaire de recyclage de l'EM Lyon. L'édition 2017 a été enrichie de nouveaux témoignages d'entreprises et d'institutionnels, tels que l'ADEME, afin de fournir aux participants souhaitant s'engager dans une démarche d'éco-conception, des conseils et exemples concrets. Parmi eux, Valrhona, Coca-Cola, Léa Nature sont venus enrichir les témoignages d'Heineken et des Fromageries Bel.

Ce MOOC permet de connaître et mettre en œuvre des solutions pour réduire les impacts environnementaux des emballages tout au long du cycle de vie du produit, et de les valoriser auprès des consommateurs et parties prenantes de l'entreprise.

3. Saint-Médard-en-Jalles (33)

Éco-conception recherchée au rayon papeterie !

TOUS PUBLICS

L'étude sur l'éco-conception des papiers ramettes et façonnés menée en 2017 par Citeo a permis de mieux comprendre le comportement d'achat des consommateurs en magasin, leur sensibilité aux problématiques liées à l'environnement et leurs attentes concrètes. Les entretiens ont été menés dans toute la France, auprès de 225 consommateurs et sur 8 points de vente. Parmi les conclusions : la visite du rayon papeterie est très préméditée (94%), avec une forte détermination sur le type de produit (93%) et le prix maximal à ne pas dépasser. Les principaux critères de choix sont quant à eux l'habitude (47%) et le rapport qualité/prix (27%). Autre constat : 7 consommateurs sur 10 estiment ainsi que le respect de l'environnement est un critère qui influence l'achat. Les principaux résultats de l'étude permettent ainsi d'esquisser diverses pistes d'optimisation pour faire préférer les papiers éco-conçus. La priorité ? Améliorer la signalisation du papier recyclé en rayon et sur les emballages, et sensibiliser les consommateurs aux gestes éco-responsables.



4. Nantes (44)

Delpierre et Citeo ensemble sur les chemins de l'éco-conception

EXPERTS



Les collaborateurs nantais de Delpierre, société du groupe Labeyrie Fine Foods, ont découvert la réalité du recyclage lors d'une journée au centre de tri voisin, VENDÉE TRI, pour se former aux fondamentaux de l'éco-conception. Complété par un diagnostic emballage sur leur site de production de Jonzac (17), l'accompagnement de Citeo a permis à Delpierre de se projeter sur la construction d'un plan global d'amélioration de son empreinte environnementale et de réduction de ses coûts. Delpierre est déjà engagé dans l'éco-conception : diminution de 10% du poids de certaines barquettes ; baisse de 25% du poids des films et intégration jusqu'à 40% de plastique recyclé dans ses films de thermoformage.

5. Plaisir (78)

Le catalogue IKEA : éco-conçu et recyclé

TOUS PUBLICS



60% des catalogues IKEA sont recyclés chaque année. C'est 56 500 tonnes de papiers recyclés au niveau mondial ! Une belle performance pour la publication phare de la marque, l'une des plus diffusées au monde avec 207 millions d'exemplaires.

Et en plus, elle est éco-conçue : chaîne de production FSC 100%, fournisseurs certifiés ISO 14001, 60% de l'énergie utilisée pour la production du catalogue renouvelable en 2017. Résultat : sur cette dernière année les émissions de CO₂ par copie ont diminué de 24%.



6. Clichy (92)

Chez L'Oréal, l'éco-conception se partage

TOUS PUBLICS

Dans le cadre de son programme de développement durable *Sharing Beauty with All*, L'Oréal s'est fixé une série d'engagements qui visent à améliorer l'ensemble de ses impacts : amélioration de la biodégradabilité des formules, recours à des ingrédients d'origine végétale sourcés de façon responsable, réduction des émissions de CO₂, optimisation des emballages, intégration de matériaux recyclés ou biosourcés, réduction des déchets...

En France, L'Oréal innove aussi en matière de sensibilisation avec par exemple l'opération #trionsenbeauté invitant les consommateurs à trier dans leur salle de bain, via les réseaux sociaux de 21 marques de la filiale, lors de la Semaine de la réduction des déchets. En même temps en interne, une campagne mettant en scène des messages incitatifs a pris ses quartiers dans les bureaux de L'Oréal pour sensibiliser à l'importance du tri des emballages cosmétiques sur 3 sites.

7. Paris (75)

Des toitures en papier-carton recyclé bientôt dans les rayons de Leroy Merlin ?

EXPERTS

Des tuiles grand format conçues à partir de matières premières biosourcées, composées de papiers recyclés et de résines végétales : c'est le projet « Toiture de demain » de Celloz, repéré et accompagné par le Circular Challenge de Citeo. Et c'est une vraie révolution dans le monde de la toiture et de l'économie circulaire. L'impact environnemental de ces tuiles est plus faible grâce à l'utilisation de matière recyclée mais aussi à une meilleure exploitation des potentialités techniques de la fibre de cellulose¹.

« J'assistais à la remise des prix du Circular Challenge, et j'ai eu un vrai coup de cœur pour ce projet. Avec « Toiture de demain », Leroy Merlin se projette dans un idéal d'économie circulaire : nous utilisons d'importants volumes d'emballages en papier-carton. Quoi de mieux que d'envisager leur recyclage dans un produit beau et intelligent, des tuiles grand format commercialisées dans nos magasins et utilisées par nos clients ! »

Brigitte Joubert, chef de produit développement durable pour Leroy Merlin.

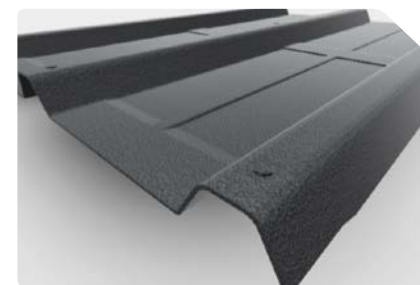


« C'est une énorme chance de bénéficier de l'énergie, de l'enthousiasme et du soutien de Leroy Merlin. Nous avons pu réaliser une étude auprès de ses chefs de secteurs spécialisés et de ses clients pour évaluer si notre produit répondait bien aux attentes. Notre relation va bien au-delà d'une relation client-fournisseur. C'est un accompagnement quasi quotidien qui nous donne des perspectives et des opportunités au-delà de la toiture. »

François Ruffenach, fondateur de Celloz.



À l'issue de la phase d'industrialisation, Leroy Merlin commercialisera le produit de Celloz dans 15 magasins tests, dès fin 2019.



1. Contenue dans chaque plante et algue, la cellulose est la matière organique renouvelable la plus abondante sur terre et possède les principales qualités recherchées de performances mécaniques et de résistance à l'eau.

3 tendances de consommation qui font évoluer l'emballage

1. NOS MODES DE CONSOMMATION CHANGENT

Repas sur le pouce, commande en ligne, volonté de mieux manger pour préserver sa santé... Les habitudes alimentaires des Français changent. Un phénomène auquel toute la filière de l'emballage doit s'adapter.

La restauration rapide représente près de 60 % du chiffre d'affaires de la restauration et génère des emballages spécifiques, comme les bouteilles et barquettes en plastique ou en carton. Par exemple, les pizzas à emporter ont représenté 18 000 tonnes d'emballages¹ en 2012.

L'e-commerce représente aujourd'hui 10 % du commerce total avec un chiffre d'affaires de 80

milliards d'euros. Là aussi, son activité génère des emballages particuliers, cartons d'expédition et pochettes en plastique, notamment.

Le bio ainsi que les aliments avec moins de conservateurs, de sel ou de sucre prennent des parts de marché. L'emballage doit alors prendre le relais pour protéger les aliments à l'aide de structures parfois plus complexes.

“ Les Français sont plus que jamais sensibles aux emballages des produits qu'ils consomment. 80 % d'entre eux les souhaitent plus responsables, moins envahissants, et en même temps, toujours plus sûrs, plus pratiques... L'éco-conception permet de répondre à ces attentes en accroissant toutes les fonctionnalités de l'emballage et en diminuant sensiblement son impact sur l'environnement. ”



Fabrice Peltier, designer consultant en éco-conception pour Citeo

2. DES EMBALLAGES TOUJOURS PLUS PRATIQUES AU QUOTIDIEN

Prise en main, durée de conservation des aliments allongée, dosage plus juste des quantités... Les consommateurs sont de plus en plus demandeurs d'astuces qui facilitent l'utilisation des produits de tous les jours. Pour cela, l'emballage joue un rôle décisif !

Un nouveau pot mono-matériau 100 % recyclable avec un couvercle saupoudreur pour un dosage plus précis, à la cuillère ou en saupoudrage par **Somapro**, le producteur de fonds de sauce déshydratés.



Grâce à leur bouchon autodoseur, les flacons de lessive **XTRA** de **Henkel** permettent au consommateur d'utiliser la juste dose de produit et de connaître le nombre de lessives restantes sur le flacon.

3. LA PRIME AUX MARQUES RESPONSABLES

Les consommateurs attendent des produits responsables, commercialisés par des entreprises engagées². Une dynamique installée dans les entreprises qui, depuis plus de 20 ans, font de l'éco-conception sur leurs produits et emballages.

L'emballage mis au régime

En 20 ans, le poids de la bouteille en plastique a été réduit de 40 %, celui de la bouteille en verre de 23 % et celui de la canette de 18 %.

Des matériaux biosourcés ou issus du recyclage

L'éco-conception, c'est aussi faire appel à de nouveaux matériaux plus vertueux. C'est le cas du PET biosourcé, un plastique recyclable produit à partir de déchets de canne à sucre, déjà utilisé par Coca-Cola, Danone ou Nestlé. Ce sont aussi des plastiques biosourcés innovants (PLA, PEF...) qui font ou vont faire leur apparition et dont la recyclabilité doit progresser.

Les emballages en papier et carton utilisent des matières recyclées ou des matières vierges issues de forêt gérées durablement. Le calcin compose les nouveaux emballages en verre à hauteur de 70 % en moyenne.

1. Étude Le gisement des emballages ménagers en France Evolution 1994-2012 – ADEME – Adelphe – Eco-Emballages

2. "La vie Happy" - Mes courses pour la planète - Janvier 2016

8. Douai (59)

Des alternatives aux encres à base d'huiles minérales testées

EXPERTS

Ecograf, société spécialisée dans les solutions environnementales de la chaîne graphique, a identifié des encres Offset Heatset alternatives aux encres traditionnelles comportant pas ou peu d'huiles minérales¹. C'est à l'antenne de Douai du Centre Technique du Papier que Citeo a fait analyser des échantillons d'imprimés publicitaires issus des tests d'impression sur 2 des 3 encres alternatives identifiées (encres à huiles minérales dites « blanches » et encres à huiles biosourcées) avec SystèmeU, Carrefour et deux imprimeurs français. Les résultats techniques et économiques intéressants et encourageants de ces tests seront révélés en 2018 avec le plan d'actions global de Citeo sur les huiles minérales et des recommandations d'éco-conception.

UN PARTENARIAT PLURIANNUEL AVEC LE CENTRE TECHNIQUE DU PAPIER

Citeo s'appuie depuis 2009 sur cet expert reconnu au niveau international pour développer l'éco-conception des papiers. En 2017, une collaboration pluriannuelle renforcée a été signée avec le CTP autour d'axes de progrès : les nouveaux papiers et les imprimés du futur, les nouveaux matériaux et leurs nouveaux usages, ainsi que l'amélioration du recyclage-désencrage des imprimés.

9. Londres (Angleterre)

Lénor : un manchon détachable qui facilite le tri de la bouteille

TOUS PUBLICS

Innovation pour la bouteille PET transparente de la marque d'adoucissants Lénor, du groupe Procter&Gamble : son manchon est détachable et comporte des lignes pointillées, ce qui incite le consommateur à séparer les deux éléments et facilite le recyclage de la bouteille, sans le manchon. Cette innovation arrive sur le marché français !



1. En 2017, les huiles minérales ont fait l'objet d'un avis de l'Agence nationale de sécurité sanitaire de l'alimentation, de l'environnement et du travail (ANSES) qui a conclu à la nécessité de réduire l'exposition des consommateurs aux risques potentiels liés à la migration de leurs composés, en particulier depuis l'emballage en papier-carton vers l'aliment qu'il contient.

PRÉPARER SON VOYAGE

Les webinars pour se lancer dans l'éco-conception

SE FORMER

Formations interactives et thématiques pour tout savoir sur la recyclabilité, l'Analyse de Cycle de Vie (ACV), le marketing et la communication responsables.

www.youtube.com/c/Citeo

Paper metrics® vous aide à faire le bon choix

S'ÉQUIPER

Logiciel qui permet de visualiser directement sur le devis des imprimeurs, les impacts environnementaux des imprimés publicitaires et la simulation du montant de l'éco-contribution associée.

www.citeo.com/eco-concevoir



TREE, BEE et maintenant FEEL

TESTER

Commencer par tester la recyclabilité de l'emballage (TREE), puis réduire son impact environnemental et mener une Analyse de Cycle de Vie (BEE)... Le tout en ligne et en accès libre. Le dernier-né de nos outils est Feel, le Facilitateur d'Éco-conception En Ligne qui vous permet d'obtenir un plan d'actions éco-conception personnalisé et d'être accompagné dans sa mise en œuvre.

tree.citeo.com / bee.citeo.com / feel.citeo.com

Faites un diagnostic de votre système d'emballages

TESTER

De la conception à la fin de vie, nos experts matériaux étudient toute la chaîne de fabrication sur votre site de production. Vous repartez avec une analyse chiffrée et des recommandations pour l'optimiser au plan économique et au plan environnemental.

www.citeo.com/services-clients

Les experts du Cotrep et du Cerec

RENCONTRER NOS EXPERTS

Vous voulez tester votre nouveau packaging ? Les experts des comités techniques du Cotrep (emballages en plastique) et du Cerec (emballages en papier-carton) l'analysent et le testent en conditions réelles. À chaque situation, son avis technique et sa solution.

www.cotrep.fr / www.cerec.fr

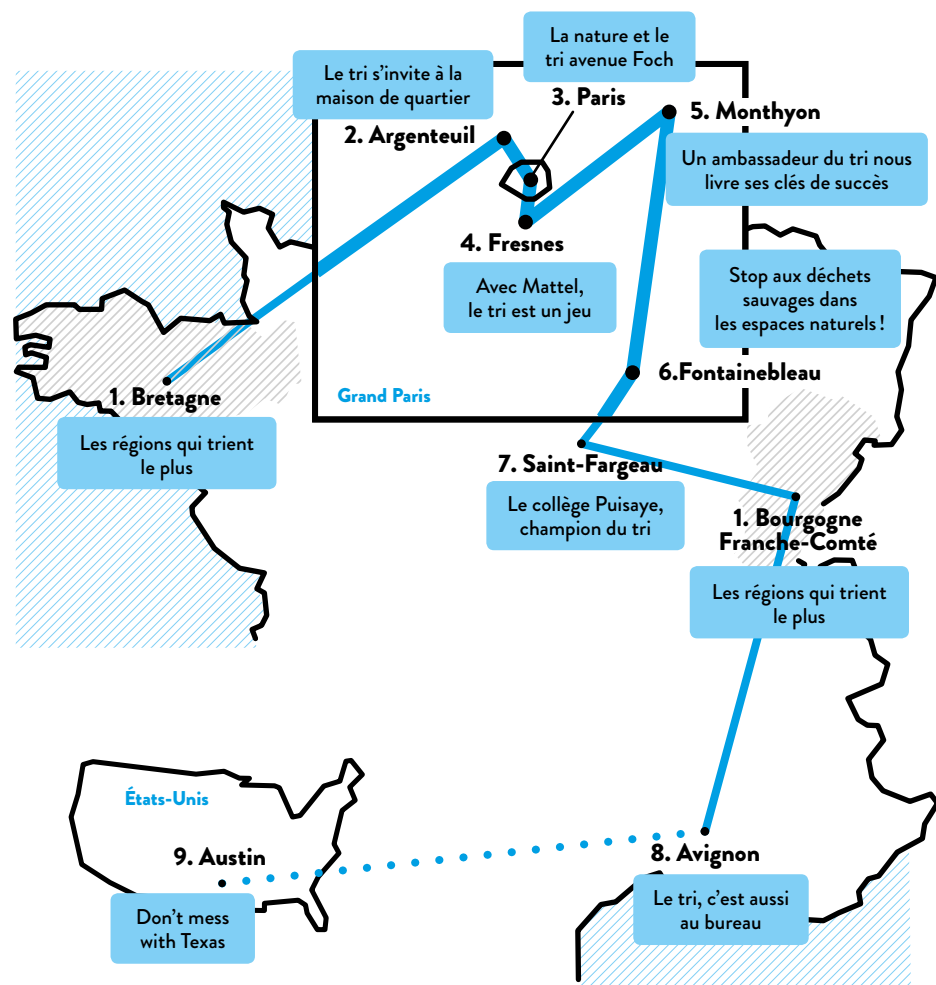
Le conseil lecture !

S'INFORMER

« Avons-nous besoin d'un autre emballage ? » est le titre audacieux d'un ouvrage didactique et bilingue écrit par Geneviève Dionne et Sylvain Allard. Il offre un contenu pédagogique sur l'éco-conception d'emballages et un catalogue des projets étudiants soumis dans le cadre de Packplay, un concours international destiné aux écoles de design à Québec.

<https://packplay.uqam.ca>

Les secrets du geste de tri



1^{er} geste citoyen pratiqué par les Français, le tri est ancré dans notre quotidien : aujourd'hui, 88% des Français trient leurs emballages, dont 48% systématiquement¹. Avec les entreprises, les collectivités locales et tous les acteurs dans les territoires, nous nous engageons pour le faire progresser. Nos actions de sensibilisation, le déploiement de points de collecte en ville et la simplification du geste de tri visent à mobiliser les consommateurs.

Nos leviers d'actions en sensibilisation et éducation à l'économie circulaire :

- 1 Faire évoluer les perceptions en interpellant les Français, pour qui le tri n'est pas encore un réflexe, lors de moments clés de consommation.
- 2 Améliorer la connaissance des consignes de tri pour lever les doutes et lutter contre les erreurs de tri.
- 3 Aider le passage de l'intention à l'action grâce à des actions de proximité dans les territoires avec les ambassadeurs du tri, nos partenaires et relais.
- 4 Développer l'éco-citoyenneté pour ancrer les bons gestes dès le plus jeune âge car les enfants sont les 1^{ers} prescripteurs du geste de tri auprès de leur famille.

48%
de trieurs systématiques
(+4% par rapport à 2014¹)

Plus
d'1 million
d'utilisateurs de l'appli
Guide du tri

1,5 million
d'enfants et d'adolescents
sensibilisés au tri
et au recyclage des papiers
et des emballages

1. Source : Observatoire du geste de tri réalisé en 2017 - Ipsos pour Citeo

1. Bretagne / Bourgogne Franche-Comté

Les régions qui trient le plus

TOUS PUBLICS

**72,7 kg/habitant
d'emballages triés**

La Bretagne arrive en tête des régions de France. Les Bretons sont particulièrement bons trieurs d'emballages en verre avec 48kg/habitant. Derrière la Bretagne, la région Pays de la Loire.

**26,9 kg/habitant
de papiers triés**

Belle performance pour la région Bourgogne Franche-Comté qui trie le plus les papiers, suivie de près par la Nouvelle Aquitaine, les Pays de la Loire et la région Grand Est.



2. Argenteuil (95)

Le tri s'invite à la Maison de quartier

TOUS PUBLICS



Manque de place, difficile accessibilité des bacs, manque de propreté, le tri n'est pas toujours simple, quand on vit en appartement.

Pour donner toute sa place au tri dans les quartiers d'habitat collectif et renforcer le lien social, Citeo avec Unis-Cité et le syndicat de collecte Azur ont développé Unis-Citri, un projet pilote de sensibilisation au geste de tri : 16 jeunes volontaires en service civique (entre 17 et 25 ans) sont sur le terrain au contact des habitants pendant 8 mois, d'octobre 2017 à juin 2018. Sur un quartier de 2 400 foyers, des actions de sensibilisation au domicile, dans les écoles, maisons de quartiers ou marchés sont organisées.

3. Paris 16^e (75)

La nature et le tri avenue Foch

TOUS PUBLICS

200 000 personnes, c'est le nombre de visiteurs de l'événement BiodiversiTerre en juin 2017. Sur la célèbre avenue Foch transformée par la magie de l'artiste Gad Weil en promenade bucolique, les équipes de Citeo ont sensibilisé visiteurs et exposants au recyclage, autour de l'innovation Trilib'.



4. Fresnes (94)

Avec Mattel, le tri est un jeu

JUNIORS



Pendant 3 mercredis en novembre et décembre 2017, le tri s'est invité dans les allées du Toy Store Mattel de Fresnes. Des ateliers ludiques et éducatifs dédiés à la connaissance des consignes de tri ont été animés par Citeo pour les jeunes visiteurs et leur famille. Les emballages des jeux et jouets de Mattel France représentent chaque année 1 425 tonnes et sont composés à 80% de carton (dont quasiment la totalité en carton recyclé).



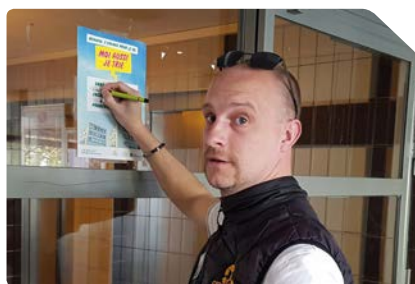
UNE CAMPAGNE POUR SENSIBILISER AU TRI DES EMBALLAGES DE JOUETS

Pour la 3^e année consécutive, Citeo avec la Fédération Française des Industries Jouet-Puériculture et la Fédération des Commerces spécialistes des Jouets et des Produits de l'Enfant ont proposé une campagne digitale relayée sur les sites des marques et enseignes du secteur pour sensibiliser au tri des emballages de jouets et jeux.

5. Monthyon (77)

Rémy, ambassadeur du tri nous livre ses clés de succès

TOUS PUBLICS



Après plus de 10 ans en tant qu'animateur et directeur de centre de loisirs, Rémy Vion est devenu ambassadeur du tri. « J'ai découvert un métier varié qui me permet d'associer deux de mes passions : la cause environnementale et l'animation pédagogique. »

Rémy a participé à la construction de la formation proposée en 2017 par Citeo aux ambassadeurs de tri de 9 collectivités pour apprendre à mener une opération de sensibilisation en habitat urbain avec l'appui de la communication engageante.

« L'expérience a été très enrichissante : j'ai pu rencontrer des psychologues sociaux et partager mon expérience. La méthodologie qui ressort de ce travail est un outil très éclairant et efficace. »

Rémy l'a éprouvée sur le terrain et adoptée comme ligne de conduite.

« La première chose à faire c'est un bon diagnostic. Il est difficile d'inciter les habitants à trier si on ne sait pas si les bacs sont accessibles, s'ils sont propres ou si le gardien est un bon relais d'information... J'ai également appris qu'il n'y avait rien de plus convaincant pour l'habitant que de comprendre ce qui se passe après son geste de tri. Je lui propose aussi de fixer un objectif de progrès, comme trier un emballage qu'il ne traitait pas jusqu'alors. Cet engagement est matérialisé sur une petite fiche qu'il pose sur son frigo, comme un rappel. C'est concret et cela pousse à l'action. »

Et pour identifier l'efficacité de ces actions, l'évolution du tri des habitants est régulièrement évaluée. Pour Rémy, la réussite se mesure aussi aux habitants qui le reconnaissent dans la rue et lui demandent spontanément des conseils pour mieux trier.

LES AMBASSADEURS DU TRI ONT LEUR CAMPUS !

Citeo a conçu *Campus du tri*, un programme de formation en e-learning, pour rendre plus efficaces les actions de communication et les leviers de mobilisation des ambassadeurs du tri.

4 modules ont été développés. La plateforme est accessible gratuitement aux collaborateurs des collectivités locales, en contrat avec Citeo.

6. Fontainebleau (77)

Stop aux déchets sauvages dans les espaces naturels !

TOUS PUBLICS

« Respectez la nature de ce lieu : gardez et triez vos déchets ! » C'est le message diffusé depuis l'été 2017 dans 6 lieux en France par une campagne d'affichage test menée par Gestes propres avec Citeo, les acteurs majeurs des espaces naturels (ONF, Voies Navigables de France, Rivages de France, Parcs Naturels Régionaux) et France Nature Environnement (FNE).

L'opération confirme la bonne intégration du dispositif dans ces milieux naturels et son efficacité ainsi que le très bon accueil des visiteurs et des gestionnaires de ces espaces.



plus de
60 000
tonnes de déchets sauvages
ont été abandonnées au bord
des routes ou sur les plages
de France en 2016¹

7. Saint-Fargeau (89)

Le collège Puisaye, champion du tri avec Défi papiers

JUNIORS

Le projet « Des poubelles bleues pour une bonne action ! » a été mené par 20 élèves éco-délégués avec le soutien de leur professeur d'arts plastiques et la documentaliste du collège.

Grâce aux outils proposés sur la plateforme *Défi papiers* de Citeo, les élèves ont pu monter ce projet étape par étape : diagnostic complet de la consommation de papier au sein du collège, création d'un comité de pilotage et collaboration avec le Syndicat Mixte de la Puisaye pour mettre en place un dispositif de tri adapté. Et pour mobiliser l'équipe de direction, enseignants et élèves, une vidéo de sensibilisation a été réalisée. Elle a été récompensée du prix coup de cœur de la catégorie collège du concours organisé avec l'académie de Dijon.

LES ACADÉMIES, PARTENAIRES DE CITEO

Pour développer l'Éducation au Développement Durable, Citeo s'appuie sur les académies, les instances territoriales du ministère de l'Éducation nationale. Ainsi, fin 2017, Amiens est devenue l'une des premières académies à signer un partenariat avec Citeo. L'ambition commune : sensibiliser les élèves du territoire, du primaire au secondaire, à travers la mise en place de projets pédagogiques sur le tri des papiers et des emballages.

Engager la génération millenials !

Nés entre les années 1980 et 2000, les Millennials ont grandi avec l'avènement du digital. Comment interpeller une génération qui ne s'engage plus sur des grandes causes comme les générations précédentes ? Il faut changer leur perception du tri qui doit être vu comme un geste gratifiant et cool ! C'est l'esprit des campagnes conçues par Citeo en 2017. Retour en images.

CAMPAGNE LIFESTYLE

Un film composé de 5 tranches de vie et d'un message final qui souligne la force du geste de tri et le pouvoir de chaque individu : « Trier, c'est transformer les déchets en ressources pour demain. Trier, c'est transformer durablement la société ». Cette campagne a bénéficié d'une visibilité forte sur la cible des 18-35 ans et des sous-cibles en affinité avec le contenu des vidéos (célibataires, jeunes parents, étudiants) et leurs centres d'intérêt (cuisine, bricolage...).



LE TRI N'EST PAS QU'UN ÉCO-GESTE, MAIS UN MODE DE VIE

La campagne Kistri, second volet de la campagne Keskistri de 2016, a permis de mobiliser plus particulièrement les femmes au tri dans la salle de bains, où le geste de tri n'est pas systématique. Le principe de la campagne de 2016 a été conservé et des formats digitaux variés et complémentaires ont été réalisés pour augmenter la visibilité, la mémorisation des messages et le trafic sur consignesdetri.fr. Près de 15 millions de contacts ont été touchés.



LE CHATBOT MISTER TRI

Citeo a développé ses messages sur de nouveaux formats : arrivée sur Instagram, stories sur Snapchat et à l'occasion de la Semaine du développement durable, un chatbot « Mister tri » sur Messenger. « Mister tri » n'est pas qu'un programme informatique qui interagit grâce à des dialogues pré-écrits, c'est un coach virtuel qui va préparer les utilisateurs pour qu'ils soient au top de leurs connaissances et de leurs capacités à trier.



DES CONSIGNES DE TRI CHANTÉES !

La campagne de fin d'année 2017 a permis de rappeler les consignes de tri à une période forte de consommation. Pour cela, elle adopte un ton sympathique, léger et chanté pour toucher le cœur de cible des 18-35 ans tout en fédérant plus

largement la population française. La radio a été utilisée pour multiplier les points de contacts auprès de la cible. Les vidéos ont été vues plus de 10 millions de fois et 112 millions de contacts ont été touchés.

8. Avignon (84)

Le tri, c'est aussi au bureau !

EXPERTS



La majorité des salariés de McCormick France, basée sur le site d'Agroparc, a été sensibilisée au tri lors de la Green week de l'entreprise. Les collaborateurs ont reçu la visite des équipes de Citeo et d'un ambassadeur du tri du Grand Avignon qui leur ont rappelé l'utilité du geste de tri, le devenir des emballages et papiers triés et les consignes de tri. Cette journée a aussi été l'occasion d'expliquer le rôle de la contribution de McCormick, leader mondial des saveurs, au développement du recyclage et les bénéfices des actions d'éco-conception menées par les différentes marques du groupe : à titre d'exemple, après avoir réduit le poids de ses flacons en verre de 28% en 2010, la marque Ducros a réussi à gagner 10% supplémentaires en 2017. En Europe, l'objectif du groupe est de réduire de 25% l'empreinte carbone de ses emballages d'ici 2025 au niveau mondial.

3 631
salariés ont été sensibilisés
par Citeo lors d'animations
en entreprise pour mettre en œuvre
un tri efficace chez eux et/ou
sur leur lieu de travail en 2017

9. Austin, Texas (Etats-Unis)

Don't mess with Texas : une campagne qui fait évoluer les comportements

TOUS PUBLICS



Au Texas, on s'est longtemps heurté aux difficultés de sensibiliser l'opinion publique à la lutte contre les déchets sauvages, notamment les hommes entre 18 et 24 ans, particulièrement peu sensibles.

Lancée dans les années 80, la campagne *Don't mess with Texas* fondée sur un nudge, l'effet de pair (phénomène de conformation à la norme sociale) et sur la fierté d'appartenance au territoire, a réussi à changer durablement la donne. Les Texans étaient invités à s'engager : apposition d'un autocollant à coller sur leur véhicule, « adoption » d'une route dont il faut entretenir une portion une fois par an, et conception de poubelles. Les résultats : une réduction de 72% des déchets abandonnés dès la 3^e année de campagne et un slogan régional connu de plus de 95% des Américains.

PRÉPARER SON VOYAGE



Bénéficier d'éclairages experts sur le recyclage

RENCONTRER NOS EXPERTS

L'Institut National de la Consommation et Citeo ont travaillé ensemble à la réalisation d'une série de vidéos sous forme de questions-réponses : à quoi servent les emballages, qu'est-ce que l'éco-conception, comment se recycle le papier?... autant d'interrogations auxquelles nos experts répondent. Une série diffusée notamment dans la célèbre émission *Consomag* sur France télévision.

www.inc-conso.fr/content/tri-et-recyclage-des-dechets

Éduquer dès le plus jeune âge

S'ÉQUIPER

Eco Junior, Tri Master, Léo Folio et Défi papiers, sont nos programmes pédagogiques spécifiques développés pour les écoles, collèges, lycées et les centres de loisirs. Tous ces programmes permettent aux relais éducatifs de proposer un apprentissage fondé sur l'expérience et le partage.

www.trimaster.fr / www.ecojunior.fr

336 000
exemplaires du magazine
Eco Junior diffusés

8 000
mallettes du programme
Tri Master diffusées auprès
d'enfants d'écoles primaires

Une consigne de tri directement sur l'emballage

S'INFORMER

Sur plus de 40 milliards d'emballages, la consigne de tri est visible en un coup d'œil ! Parmi les marquages existants : l'Info-tri développée par Citeo. Le pictogramme interpelle, mobilise et explique clairement la consigne : à recycler ou à jeter.

Tout savoir sur les consignes de tri

S'INFORMER

Le service consignesdetri.fr et son application mobile Guide du tri délivrent aux Français une consigne complémentaire à l'Info-tri. En effet, grâce à la géolocalisation de l'utilisateur, la consigne de tri est délivrée en précisant la couleur du bac ou du conteneur dans lequel il peut déposer l'emballage. En 2017, Citeo a optimisé la performance et la précision de ce service en renforçant la gestion des datas, avec notamment l'entrée de plus de 5 000 marques pour répondre à la demande des consommateurs qui recherchent souvent la consigne en indiquant le nom exact du produit.

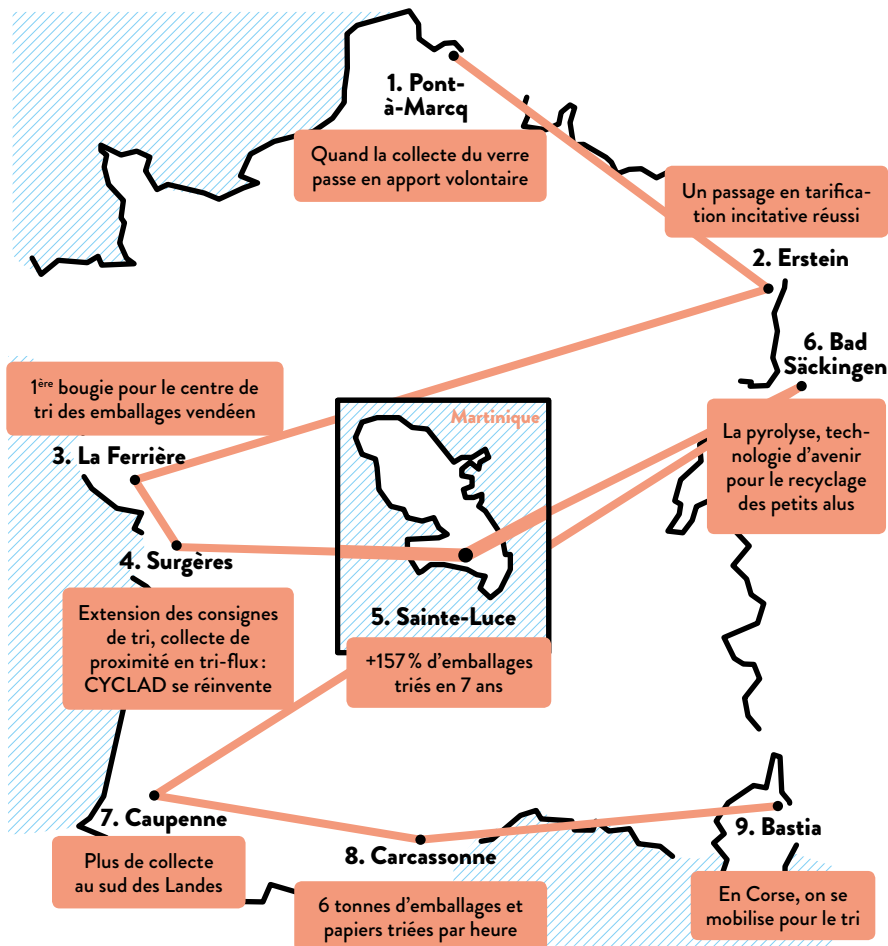
www.consignesdetri.fr

Appli Guide du tri disponible sur iOS, Android et Windows Phone.

7% des Français
ont le sentiment que l'information
sur le tri s'est améliorée¹

1. Source : Observatoire du geste de tri réalisé en 2017 - Ipsos pour Citeo

Les coulisses de la collecte et du recyclage



Pour accélérer les performances de recyclage, Citeo a choisi de simplifier le tri : d'ici 4 ans, 100 % des Français pourront trier tous leurs emballages et papiers. Pour réussir à collecter et à trier ces tonnages supplémentaires, tout en maîtrisant les coûts, nous modernisons le dispositif national : collecte de proximité plus dense et adaptée à l'évolution des modes de consommation, centres de tri modernisés, et création de débouchés économiques pour les matières recyclées.

Le Plan de relance de la collecte et du tri, lancé en 2012, a permis de tester et de valider les leviers les plus efficaces sur le terrain. Nous allons les faire monter en puissance dans les 5 prochaines années grâce à notre investissement technique et financier et à l'engagement des acteurs dans les territoires.



68%
de taux de recyclage
des emballages

57,6%
de taux de recyclage
des papiers

400 000
tonnes d'emballages
supplémentaires à recycler
d'ici 2022 pour atteindre
75% de taux de recyclage

15 millions
de Français dans 185 collec-
tivités locales peuvent déjà
trier tous leurs emballages
et papiers

1. Pont-à-Marcq (59)

Quand la collecte du verre passe en apport volontaire

TOUS PUBLICS

Depuis janvier 2017, les 93 000 habitants de la Communauté de Communes Pévèle-Carembault (arrondissement de Lille) déposent leurs emballages en verre dans 200 points d'apport volontaire, et non plus dans des bacs individuels. Résultat ? + 3% de verre collecté en un an, des coûts 2,5 fois inférieurs et une baisse de 25% des erreurs de tri.



LES PERFORMANCES DE LA COLLECTE DE PROXIMITÉ

La collecte de proximité, qui voit les habitants apporter leurs emballages jusqu'à des conteneurs publics proches de leurs habitations est un mode de collecte performant. Convaincue de son potentiel, Citeo a intégré au plan de relance un programme de 8 sites pilotes dans différents types d'habitats pour développer ce dispositif en 3 flux (papiers et cartons, plastique et métal et verre). Parmi les bons résultats : 15 à 20% de performances de tri en plus et moins 25% en moyenne sur les coûts de collecte.

2. Erstein (67)

Un passage en tarification incitative réussi

TOUS PUBLICS



En 2013, les élus de la Communauté de Communes du Pays d'Erstein optaient pour la tarification incitative. Il s'agit d'une « facture déchets » : les habitants paient une part fixe, puis une part variable proportionnelle à leur production d'ordures ménagères. Ce système leur permet de pouvoir réduire leur facture en triant plus. Et ça marche !

En 4 ans, les tonnages d'ordures ménagères ont baissé de 25% et ceux triés ont progressé de 50%, en particulier les bouteilles et flacons en plastique. Le service de collecte de proximité en place pour le verre, les papiers-cartons et les emballages plastique-métal est un atout pour la population et présente des coûts très inférieurs à la moyenne nationale.

3. La Ferrière (85)

1^{ère} bougie pour le centre de tri des emballages vendéen

TOUS PUBLICS

Découvrez VENDÉE TRI, le centre de tri de Trivalis en Vendée. Chaque jour, 73 camions y déchargent 100 tonnes d'emballages ménagers issues des collectivités vendéennes et du département voisin de la Loire Atlantique. À l'intérieur, des machines de tri mécanique ou optique séparent les emballages selon leur taille, leur forme et leur matériau. Les emballages en plastique, métal et carton sont ensuite mis en balles et partent en usines de recyclage.



Financé à hauteur de 27% par Citeo et l'Ademe, le site est aussi exemplaire au plan environnemental et social en offrant de meilleures conditions de travail aux salariés, dont les métiers ont évolué du tri vers du contrôle qualité. Le passage de 4 à 1 centre de tri départemental, après un an de mise en service de VENDÉE TRI, a permis de réaliser 2 millions d'euros d'économies en fonctionnement. Un modèle de modernisation et d'adaptation aux réalités locales.

CENTRES DE TRI : 7 SITES DÉMONSTRATEURS MONTRENT LA VOIE

Trier demain 100% des emballages et des papiers nécessite des centres de tri plus performants pour les capter, les séparer et les préparer au recyclage avec un haut niveau de qualité. Citeo a investi 18 millions d'euros sur 7 sites démonstrateurs pour engager la modernisation de ces centres, qui vont passer de 195 à 130 d'ici 2022 : 4 centres de proximité (Allier, Lot, Aude, Alpes-de-Haute-Provence), 1 centre de tri en Vendée spécialisé dans le tri des emballages issus d'une collecte séparée et 2 centres de tri de grande taille de 60 000 tonnes/an (Oise et Ile-et-Vilaine).

4. Surgères (17)

Extension des consignes de tri, collecte de proximité en tri-flux : CYCLAD se réinvente

EXPERTS

Réputée pour la douceur de son climat, l'Aunis-Saintonge pourrait aussi l'être pour la performance de sa collecte de déchets ménagers. Dès 2012, CYCLAD, syndicat du nord-est de la Charente-Maritime, est entré dans le projet d'extension des consignes de tri pour les pots et barquettes en plastique.



« Cela nous a permis d'engager une démarche d'amélioration continue » confie Nathalie Cruchaudeau, responsable de la collecte. « Nous avons d'abord expérimenté, auprès de 16% de la population, le principe de collecte incitative en baissant la fréquence de collecte des ordures ménagères pour booster le tri. »

Fort des très bons résultats obtenus, CYCLAD a ensuite intégré les films en plastique dans ses consignes de tri et a encore réduit la fréquence de collecte des ordures ménagères à un passage tous les 15 jours. Là encore, les résultats ont été au rendez-vous : + 35% de tonnes d'emballages collectées et -20% de tonnes d'ordures ménagères.

« Nous avons également développé la collecte de proximité pour les papiers et les cartons séparés des autres emballages, pour les 55 000 autres habitants. »

En plus de la simplification du geste de tri, ce changement a permis de libérer de la place dans les bacs souvent surchargés.

« Par ailleurs, le flux de papier-carton est recyclé par une entreprise locale qui fabrique des emballages tels que des boîtes d'œufs. Ce qui génère, en plus, des économies. »



5. Sainte-Luce Martinique (97)

+157% d'emballages triés en 7 ans

TOUS PUBLICS



Le tri a pris son envol à la Communauté d'Agglomération de l'Espace Sud Martinique, 1^{er} prix 2017 des Outre-mer durables. On retient les performances du verre, qui incarnent l'économie circulaire locale : une partie des 1 300 tonnes de verre collectées en 2016 ont permis de fabriquer 1 450 dalles de béton pour installer 78 nouveaux points d'apport volontaire !

PROJET MÉTAL : 2^E CONVENTION 2018-2022

Citeo, le CELAA, l'AMF et Nespresso fixent une nouvelle ambition. La convention signée fin 2017 a pour objectif de permettre à 30 millions de Français de trier tous leurs emballages métalliques d'ici 2022. C'est le cas aujourd'hui de 9 millions d'entre eux grâce à l'équipement de 19 centres de tri en France de courants de Foucault, qui séparent l'aluminium des autres matériaux. Une trentaine de centres de tri supplémentaires pourrait être équipée d'ici 5 ans.

6. Bad Säckingen (Allemagne)

La pyrolyse, technologie d'avenir pour le recyclage des petits alus

EXPERTS

Le recyclage de l'aluminium permet d'économiser 95% d'énergie et ne génère que 5% d'émission de carbone par rapport à la production d'aluminium primaire. Depuis 4 ans, Citeo, le CELAA, l'AMF et Nespresso se mobilisent pour augmenter le recyclage des petits emballages en aluminium : ces produits, de par leur spécificité (taille, mélange de matières), ne peuvent intégrer les filières de recyclage classiques.

Dans ce domaine, l'Allemagne offre une perspective intéressante avec le recyclage par pyrolyse : ce procédé élimine toutes les impuretés et délivre un aluminium pur que les fonderies peuvent utiliser. L'usine Alunova, tout près de Mulhouse, utilise cette technologie et reçoit notamment des tonnages français venus du projet Métal, tout comme la société française RVM près de Chartres.



La modernisation de la collecte et du tri est en marche !

Citeo œuvre pour inscrire l'économie circulaire durablement dans les territoires. Le Plan de relance du tri et du recyclage lancé en 2015 a été un bel accélérateur : il a engagé les collectivités locales dans une dynamique collaborative pour moderniser la collecte et le tri, tout en maîtrisant les coûts.

Accompagnés techniquement et financièrement par Citeo, les projets de modernisation ont permis de faire progresser le tri et d'identifier les meilleures solutions à déployer au niveau national. C'est l'objectif du nouveau Plan de performance des territoires lancé dès 2018.

1. PLAN DE RELANCE DE LA COLLECTE ET DU TRI : LES RÉSULTATS SONT LÀ !

250 collectivités locales, dont les performances étaient en deçà de la moyenne nationale, se sont engagées dans des projets pour trier plus et mieux.

Volet collecte

Actions :

- densifier les équipements de collecte.
- expérimenter la collecte de proximité.
- redonner sa place au tri en habitat collectif, dans les DOM-COM ou en hyper centre-ville.

+ 30 000 tonnes d'emballages triées, soit près de la moitié de la progression nationale en 2017

+ 8 400 colonnes installées

DES INVESTISSEMENTS SPÉCIFIQUES POUR LA COLLECTE DES PAPIERS (2013-2017)

- 159 projets financés
- 15% d'augmentation des performances de tri
- 15 à 20% de baisse des coûts de gestion (majoritairement de collecte)

Volet plastique et centres de tri

Actions :

- étendre les consignes de tri à tous les emballages et papiers.
- simplifier le geste de tri des Français et accompagner le changement.
- massifier, rénover et équiper les centres de tri des meilleures technologies de captage et de séparation des matériaux.

185 collectivités locales en extension des consignes de tri, soit 15 millions de Français

42 centres de tri modernisés et massifiés dont 7 sites démonstrateurs

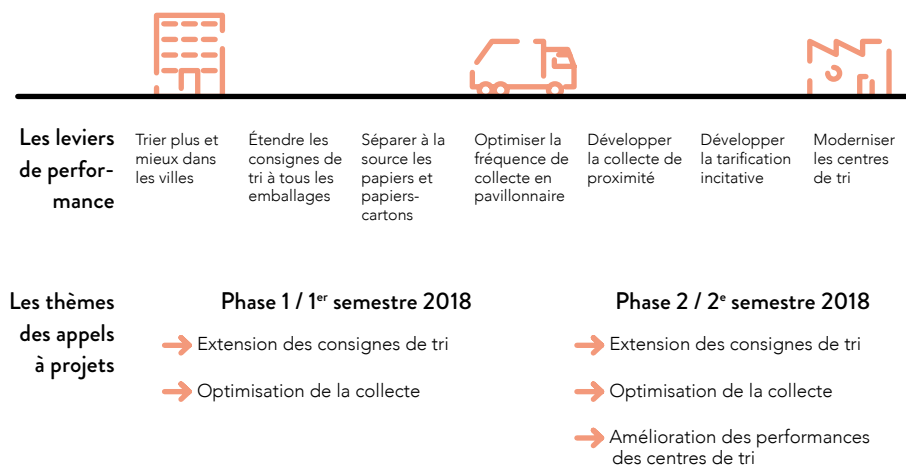
+ 4 kg/an/hab d'emballages recyclés grâce à l'extension

2. UN NOUVEAU PLAN DE PERFORMANCE DES TERRITOIRES

Forts de la réussite du plan de relance qui confirme la pertinence des leviers d'action retenus par Citeo, nous lançons des appels à projets successifs d'ici 2022 pour financer les actions et les investissements des collectivités locales jusqu'à 190 millions d'euros.

NOS OBJECTIFS

- 100% de tri des emballages et papiers pour 23 millions de Français d'ici fin 2018, 65 millions en 2022
- 75% de taux de recyclage des emballages
- 65% de taux de recyclage des papiers



7. Caupenne (40)

Plus de collecte au sud des Landes

TOUS PUBLICS

Pionnier dans la collecte de proximité et le tri séparé des papiers et cartons, et des emballages, le Syndicat Intercommunal d'Enlèvement et de Traitement des Ordures Ménagères de Chalosse (SIETOM) a renforcé son dispositif pour faciliter le geste de tri des habitants. 135 nouveaux conteneurs ont été installés en 2017 sur 45 points de tri modernes et faciles d'accès, soit désormais 1 point tri pour 245 habitants (contre 330 auparavant). Une grande campagne de sensibilisation en porte à porte a été menée par les agents du SIETOM auprès des habitants. Les résultats sont là : une hausse des performances de tri et de recyclage de près de 20% pour un coût du service maîtrisé.

8. Carcassonne (11)

6 tonnes d'emballages et papiers triés par heure

EXPERTS

C'est la performance du centre de tri nouvelle génération exploité par Suez pour le Covaldem11 dans le cadre de sa délégation de service public, l'un des 4 centres de tri de proximité démonstrateurs. Financé à hauteur de 2 millions d'euros par Citeo, il permet d'augmenter les performances de tri du département de l'Aude, au meilleur coût.

9. Bastia (20)

En Corse, on se mobilise pour le tri

TOUS PUBLICS



+55% de tri des emballages entre 2016 et 2017. Des performances remarquables pour la Communauté d'Agglomération de Bastia grâce à 45 nouvelles bornes d'apport volontaire pour le verre, un renouvellement de 60% des équipements existants et l'ajout de 190 bacs pour le tri du verre et 637 bacs pour les autres emballages.

La sensibilisation des habitants a également été active: campagne d'affichage, distribution de flyers et de sacs de précollecte, nouvelle signalétique sur les conteneurs et actions des ambassadeurs du tri. En Corse, territoire très spécifique (rural, avec une importante fréquentation touristique et une topographie contrainte), 3 autres collectivités adhérentes du Syvaded ont également été accompagnées par Citeo avec l'installation de 368 points de collecte pour un maillage toujours plus important de l'île.

PRÉPARER SON VOYAGE



Le rapport sur l'extension des consignes de tri

S'INFORMER

En 2012, Citeo lançait une expérimentation pour étendre les consignes de tri dans 51 collectivités réunissant 4 millions d'habitants. L'objectif? Mesurer les enjeux techniques, économiques et sociaux d'une généralisation à la France entière. Fin 2017, Citeo a publié un rapport détaillant les premiers enseignements de ce vaste projet.

www.citeo.com

La reconversion des centres de tri

METTRE EN ŒUVRE

Dans cette étude menée par l'ADEME et Citeo en concertation avec plusieurs organismes, plus de 20 centres de tri d'emballages et de papiers cessant leur activité ont été observés. L'objectif de cette note est d'apporter des éléments d'aide à la décision aux différents acteurs, publics ou privés, concernés par l'arrêt de l'activité de centres de tri sur leur territoire et par leur reconversion.

www.citeo.com



Tout savoir sur la collecte de proximité

METTRE EN ŒUVRE

Dans son étude «Collecte de proximité: qu'en pensent les habitants?», Citeo tire des enseignements clés qu'il s'agit de la perception des Français de ce mode de collecte et de leurs habitudes de tri mais aussi des bonnes pratiques pour accompagner le changement.

Disponible auprès de votre interlocuteur Citeo.

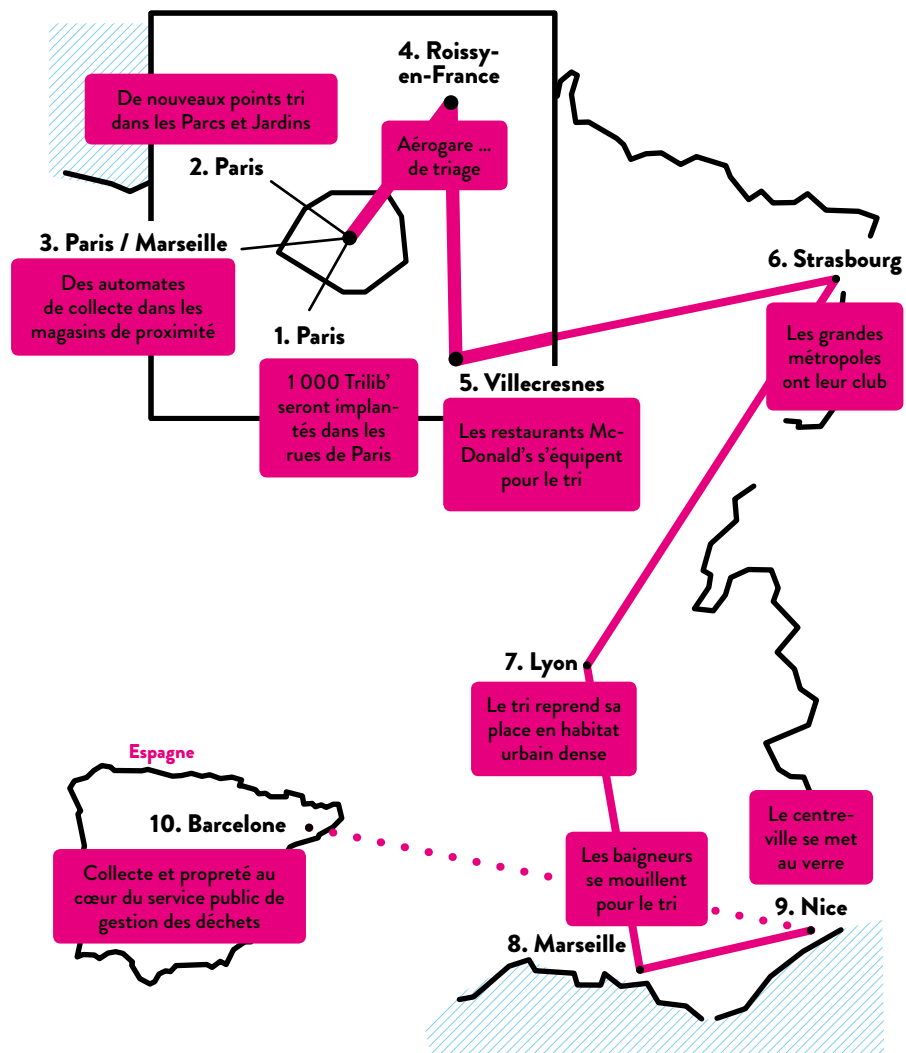
Les notes de synthèse «Collecte»

SE FORMER

Citeo a réalisé une série de notes thématiques pour partager les bonnes pratiques et encourager la réflexion sur la nécessaire évolution des collectes. Des dispositifs de collecte en France à la collecte sélective dans les petites îles et sites isolés de montagne, en passant par les dispositifs de tri en habitat urbain, découvrez nos 6 notes de synthèse.

Disponibles auprès de votre interlocuteur Citeo.

Balade dans les villes innovantes



On trie 2 fois moins en ville qu'à la campagne, alors que c'est là qu'on consomme le plus, et ça s'explique : les villes, en particulier les métropoles, doivent faire face à des contraintes en matière d'urbanisme, de tourisme et d'image mais aussi à une population jeune, mobile qui consomme différemment. Les solutions viennent de l'innovation et de la juste place du tri en ville : un service de proximité à l'habitant, le tri partout et tout le temps grâce à une collecte visible et attractive.

Citeo et ses partenaires expérimentent des projets pour des villes propres et intelligentes.

39,4 kg/an/hab
d'emballages triés en milieu
urbain vs 59 kg/an/hab
en milieu rural

10%
des emballages viennent
de la consommation
hors du domicile

PARIS ET MARSEILLE, TERRAINS D'EXPÉRIMENTATION ET D'INNOVATION

2017 année de lancement du programme «Vous triez, nous recyclons» : une quinzaine d'initiatives mobilise les citoyens sur le tri grâce à l'installation de dispositifs innovants et à de nouveaux leviers incitatifs, qui s'appuient sur la communication engageante, nationale ou de proximité. Paris et Marseille sont les terrains d'expérimentation de ce programme de trois ans, autour de la bouteille en plastique, qui va permettre aux Français de mieux trier en ville et de motiver leur geste de tri.



Vous triez, nous recyclons.

1. Paris (75)

1 000 Trilib' seront implantés dans les rues de Paris

TOUS PUBLICS

Suite à l'expérimentation conduite avec Citeo dans 4 arrondissements, la Ville de Paris a décidé de déployer ces stations qui facilitent le tri et la collecte. Les 40 stations tests permettent de collecter chaque année 20 tonnes supplémentaires d'emballages en verre, en métal, bouteilles et flacons en plastique, papiers, cartons et textiles, et d'améliorer la qualité du tri. Pour 9 Parisiens sur 10¹, elles sont faciles à utiliser et donnent le sentiment que le geste de tri est vraiment utile. En 2017, ce dispositif encore expérimental a déjà permis de trier et recycler, entre autres, 25 tonnes de bouteilles en plastique, soit environ 800 000 unités.



2. Paris (75)

De nouveaux points tri dans les Parcs et Jardins

TOUS PUBLICS



2 fois moins de refus de tri grâce aux nouveaux points tri des Parcs et Jardins. C'est l'un des nombreux constats positifs de ces équipements de collecte testés notamment dans le parc Martin Luther King où environ 30 tonnes d'emballages et de papiers sont collectées chaque année. Avec le soutien de Citeo, la Ville de Paris a prévu d'étendre le dispositif à 70 des plus grands parcs et squares de la ville en 2018.

3. Paris et Marseille

Des automates de collecte installés d'ici 2 ans dans les magasins de proximité

TOUS PUBLICS

L'opération est menée en partenariat avec les distributeurs Franprix, U, Casino Proximités, Carrefour Bio et Monoprix pour tester si la rétribution du geste de tri des consommateurs, bons d'achat ou don à une association caritative, est une source de motivation à trier.

4. Aéroport Paris-Charles de Gaulle de Roissy

Aérogare ... de triage

TOUS PUBLICS



À Roissy, il n'y a pas que les avions qui prennent leur envol. Depuis février, c'est aussi le cas du tri des papiers et des emballages, notamment des bouteilles en plastique. En partenariat avec le groupe ADP et en collaboration avec Paprec, une nouvelle signalétique a été déployée sur les 550 poubelles de tri de l'aérogare où transitent chaque année 66 millions de voyageurs.

Avec des pictogrammes plus simples et des consignes en français, anglais et chinois, cette communication vise à faciliter la compréhension des consignes pour tous les passagers. Une poubelle avec 2 compartiments dotés de sacs : un jaune pour les emballages recyclables et un gris pour les déchets. Les emballages et papiers collectés sont traités par le centre de tri voisin de Paprec au Blanc-Mesnil (93). En 2017, ce nouveau dispositif a permis de recycler, entre autres, un peu plus de 2 millions de bouteilles.

5. Villecresnes (94)

Les restaurants McDonald's s'équipent pour le tri

TOUS PUBLICS

Déterminé à réduire son empreinte environnementale, McDonald's France déploie depuis plus de 20 ans des plans d'actions couvrant l'ensemble de son activité. Cette stratégie s'appuie sur trois axes principaux en amont, en aval et dans les restaurants eux-mêmes.

Outre l'intégration paysagère et l'efficacité énergétique des bâtiments, le tri des emballages en salle est progressivement mis en place. Un mobilier spécifique a été installé et les clients sont accompagnés par une signalétique simple et efficace. Le travail fait par McDonald's avec l'appui de Citeo pour mettre en place ce dispositif de tri a permis de publier un guide pratique à destination du secteur de la restauration rapide avec la collaboration du Syndicat National de l'Alimentation et de la Restauration Rapide (SNARR).



6. Strasbourg (67)

Les grandes métropoles ont leur club

EXPERTS



Les métropoles sont une priorité pour Citeo. Pour leur permettre de partager leurs problématiques, leurs actions et leurs succès, Citeo a lancé en 2017 à Strasbourg la 1^{ère} édition du Club des métropoles.

10 grandes villes de France étaient réunies - Paris, Nice, Nantes, Strasbourg, Montpellier, Lille, Toulouse, Bordeaux, Marseille et Lyon. La 2^e édition de ce rendez-vous inspirant s'est tenue à Marseille avec comme invitée la ville de Barcelone.

1^{ÈRE} ÉDITION DES CANETTES D'OR

11 lauréats récompensés en 2017 : 8 innovations et 3 projets présentés par 3 des 47 partenaires du programme « Chaque Canette Compte » piloté par la Boîte Boisson pour favoriser le recyclage des canettes. Citeo est partenaire de ce programme. La Canette d'or Citeo a été remise au réseau Elise pour une initiative d'Économie Sociale et Solidaire.

7. Lyon (69)

Le tri reprend sa place en habitat urbain dense

EXPERTS



Dans le cadre du Plan d'Amélioration de la Collecte, le Grand Lyon a testé l'efficacité de 50 silos de proximité à la place de bacs en porte à porte. Situés dans des espaces d'habitat collectif dense où trier et faire trier n'est pas toujours simple, leur impact sur la qualité de tri a été spectaculaire : le taux de refus est passé de 70 % en 2016 à 12 % fin 2017 !

Pas de dégradation, ni de dépôts sauvages constatés, et une bonne satisfaction des agents, des bailleurs et des habitants : 72 % pensent que ces silos sont une bonne idée pour améliorer la qualité du tri et 34 % ont envie de trier plus grâce à ces nouveaux équipements.



8. Marseille (13)

Les baigneurs se mouillent pour le tri

TOUS PUBLICS

De passage à Marseille, n'hésitez pas à vous accorder une baignade après avoir descendu la Canebière sous le soleil. Dans le cadre du programme "Vous triez, nous recyclons" Citeo, la Métropole Aix-Marseille Provence et la ville de Marseille travaillent pour rendre plus vertueuses les plages de la ville.

À l'été 2017, une grande opération de sensibilisation a été lancée : pendant un mois, des ambassadeurs du tri ont arpenté les sites de la Pointe Rouge et des Catalans et échangé avec 1 200 Marseillais sur leurs habitudes de tri à la plage. En parallèle, ils ont analysé le gisement des bacs alentours, l'état et l'utilisation du dispositif existant. Parmi les constats : des usagers motivés par le tri mais qui, faute de dispositif à proximité immédiate, utilisent les corbeilles de plage. Avec 40 % du gisement encore valorisable (dont 15 % de bouteilles et canettes), la mise en place de points de tri au plus près des baigneurs semble être déterminante pour simplifier le tri à la plage. Une solution qui sera testée dès 2018 sur 3 plages de Marseille.



9. Nice (06)

Le centre-ville se met au verre

TOUS PUBLICS



La capitale de la French Riviera mène depuis plusieurs années une politique active pour améliorer la propreté et le tri. En se dotant de 233 nouvelles colonnes, la métropole Nice Côte d'Azur a notamment travaillé sur l'amélioration de la collecte du verre en ville et constaté une progression de ses tonnages de 9,5 % entre 2014 et 2017.

Une action complétée sur le volet emballages par plus de 12 000 diagnostics réalisés en 2 ans dans des quartiers où l'accès au tri était difficile : grâce aux 1 400 nouveaux bacs mis à disposition des immeubles et à une forte communication de proximité, le tri des emballages a augmenté de 12,5 % entre 2014 et 2017, et de 24 % dans l'hypercentre de Nice. 2 autres projets d'installation et densification de conteneurs ainsi qu'une opération de communication ciblée avec des ambassadeurs du tri ont complété ce plan d'actions conduit avec l'accompagnement de Citeo.

Ces villes qui réinventent la collecte

Organisation, équipements, service à l'habitant... : quelques villes à la pointe de l'innovation font le pari du tri, de la performance de collecte et de la propreté de leurs espaces publics. Démonstration avec un parcours en trois étapes au sud de la Loire.

VAYRES MET SES DÉCHETS EN RAYON

La ville de Vayres est réputée des amateurs de vin pour son Graves. Cette commune mérite aussi désormais le détour pour son SMICVAL Market : un « supermarché » unique en France, créé par le Syndicat Mixte Intercommunal de Collecte et de Valorisation du Libournais. Cette galerie marchande inversée de 5 000 m² où l'on pousse son caddie est une déchetterie

d'un nouveau genre. Les habitants des environs peuvent y déposer leurs déchets et objets usagés mais aussi récupérer gratuitement ceux déposés par les autres. Electroménager, décoration, enfance, jardinage, meubles, matériaux, bois, gravats... ici, les objets peuvent retrouver une nouvelle vie ou devenir une nouvelle ressource. Ce site, dans lequel le SMICVAL a investi 2 millions d'euros, contribue à changer le regard des citoyens sur les déchets tout en réduisant fortement l'enfouissement.



DANS LES RUES DE CANNES, LES CORBEILLES PASSENT AU VERT

Au Festival de la collecte, Cannes mérite une Palme d'or... pour ses poubelles de rue. Après avoir testé quatre « corbeilles de tri connectées », la municipalité en a installé dix nouvelles, à des endroits stratégiques de la ville. Ces corbeilles qui accueillent séparément les ordures ménagères et le tri (emballages et papiers) sont très innovantes et compactes. Cette fonction leur permet de contenir 600 litres de déchets, soit cinq fois la capacité d'une corbeille classique. D'où une réduction du nombre, du coût et des impacts sur l'environnement (bruit, pollution), des collectes. Mieux, ces corbeilles sont alimentées par des capteurs solaires situés sur le dessus et transmettent ainsi en temps réel leur taux de remplissage aux services municipaux chargés de les vider, avant qu'elles ne soient pleines et inutilisables.



LA PRÉ-COLLECTE LIBÈRE LES TROTTOIRS DE BORDEAUX

Comme de nombreuses villes, Bordeaux est confrontée à la problématique des immeubles anciens à étages qui, faute de place dans les parties communes, ne peuvent pas stocker de bacs de tri individuels. Ceux-ci encombrant alors les trottoirs. D'où l'idée de créer des locaux de pré-collecte mutualisée. Aménagé par la collectivité, chaque local, situé en pied d'immeuble, est équipé de bacs collectifs,

permettant ainsi aux habitants situés dans un rayon de 50 à 100 mètres de venir déposer leurs déchets. L'accès aux locaux s'effectue à l'aide d'un pass magnétique, remis aux usagers qui ne disposent pas d'espace de stockage dans leur immeuble. En plus de supprimer un nombre important de bacs individuels qui stagnaient devant les immeubles, cette innovation déployée dans une partie de l'hypercentre bordelais a permis d'améliorer la qualité du tri.



10. Barcelone (Espagne)

Collecte et propreté au cœur du service public de gestion des déchets

TOUS PUBLICS

La capitale de la Catalogne a fait le choix de la proximité avec des points de collecte dans les rues, faciles d'accès et répartis de façon dense à travers toute la ville. L'investissement financier est important : presque 100 millions d'euros de budget par an pour la collecte et presque deux fois plus pour la propreté. A Barcelone, et c'est l'une des clés du succès, les deux services fonctionnent ensemble et l'organisation des équipes est bien rodée : des agents qui savent précisément où et quand intervenir ; une information en temps réel de l'état des espaces de tri ; une forte réactivité en cas de dysfonctionnement.

Autre point fort de Barcelone, la relation avec les prestataires de collecte et de nettoyage. Ils sont 4 à être en responsabilité, chacun sur une zone de la ville.



«Cela nous permet de stimuler la concurrence» explique Carlos Vázquez, Directeur technique gestion des déchets. «La qualité du service est évaluée en continu : 40 000 inspections de nettoyage et de collecte sont réalisées chaque année. Une part de la rému-

nération des prestataires dépend des tonnages de collecte sélective collectés et des pénalités peuvent être appliquées quand le service n'est pas disponible pour les habitants».

Avec les habitants, la ville a bâti une relation de co-responsabilité. Elle analyse leurs observations et adapte sa communication aux problématiques soulevées. Elle développe des services de proximité innovants. Comme ces 24 micro-déchèteries urbaines implantées dans la ville : huiles, vêtements, ferraille, petits appareils électroménagers... elles sont devenues des équipements de service public prisés des Barcelonais.

La bataille du tri n'est pas encore complètement gagnée à Barcelone mais l'image des déchets dans la ville a bel et bien changé.



Développer la collecte sélective en habitat urbain

S'INFORMER

La ville présente le plus gros potentiel d'évolution. Dans l'étude Citeo sur la desserte et les dispositifs de tri en habitat urbain, découvrez les axes clés pour collecter plus, mieux et à coûts maîtrisés : uniformiser des dispositifs et déployer la collecte de proximité.

Disponible auprès de votre interlocuteur Citeo.



Développer des stations de tri en libre-service

TESTER

À Paris, seuls 20% des déchets sont recyclés. Citeo a conduit et financé une expérimentation à Paris : 40 stations trilib', des conteneurs de collecte de proximité disponibles 24h/24 sont implantés dans 4 arrondissements. Pour 9 personnes sur 10, ces stations sont pratiques, faciles à utiliser et donnent le sentiment que le geste de tri est vraiment utile.

Retrouvez le bilan sur

www.citeo.com/trilib

PRÉPARER SON VOYAGE

Un guide pour déployer le tri en salle

S'ÉQUIPER

Deux ans d'une expérimentation menée avec McDonald's auront permis d'apporter des solutions pour le tri dans la restauration rapide : quels meubles de tri imaginer ? Quelle signalétique déployer ? Comment former les équipes dans les enseignes ? À travers un guide dédié, ce sont ces connaissances et ces bonnes pratiques que Citeo partage avec tous les professionnels de la restauration rapide qui souhaitent mettre en place le tri sélectif en salle.

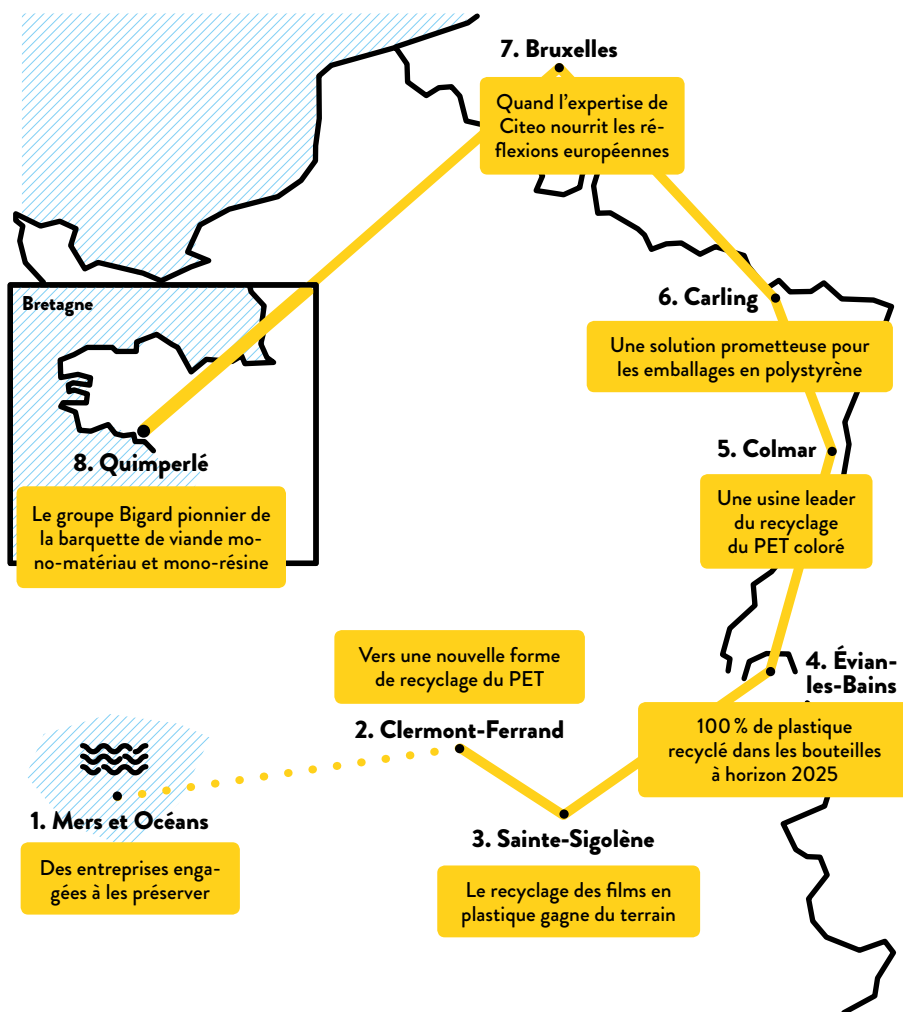
Disponible auprès de votre interlocuteur Citeo.

Une nouvelle offre de services pour la collecte hors-domicile

S'ÉQUIPER

Citeo proposera prochainement une offre de services pour développer la collecte hors du domicile. Adressée aux gestionnaires de sites privés et organisateurs d'événements, cette offre sera lancée début 2019 et permettra de faciliter la mise en place du tri avec des dispositifs clé en main efficaces.

Les défis du plastique



Pour réussir à doubler le taux de recyclage des emballages en plastique d'ici 5 ans, notre plan d'actions est global : développer l'éco-conception, permettre à tous les Français de trier tous les emballages en plastique grâce à l'extension des consignes de tri jusqu'ici limitées aux bouteilles et flacons, équiper les centres de tri pour mieux les capter et les préparer pour le recyclage et investir en R&D afin de trouver plus de débouchés.

Notre plan d'actions



éco-conception



collecte et tri



recyclage et débouchés

2012

1^{ER} APPEL À PROJETS

Amélioration recyclabilité

(substitution du PVC dans les barquettes, développement des solutions barrières alternatives à l'aluminium, skinpacks & pots de produits laitiers)

1^{ERE} PHASE D'EXTENSION

Des consignes de tri à tous les emballages en plastique

3 millions de Français concernés

1^{ER} APPEL À PROJETS

Recyclage et valorisation

(recyclage des barquettes PET, PVS, PS, tri des films, régénération des bouteilles et barquettes en PE, PP, PS)

2015

2^È APPEL À PROJETS

Amélioration recyclabilité

(développement d'emballages mono-matériau, évolution vers des barquettes mono-résine, détection des emballages sombres)

2^È PHASE D'EXTENSION

15 millions de Français concernés
42 centres de tri modernisés

2^È APPEL À PROJETS

Recyclage et valorisation

(valorisation des refus de tri sous forme de CSR, modes de valorisation complémentaires au recyclage mécanique)

OBJECTIF 2022 :

100% de la population

1. Mers et océans

Des entreprises engagées à lutter contre la pollution marine

TOUS PUBLICS

En 2050, il y aura plus de plastique dans l'océan que de poissons (Fondation Ellen McArthur). Citeo et plusieurs de ses entreprises clientes ont affirmé leur engagement à agir pour la protection des mers et des océans lors de la conférence Our Ocean pilotée par la Commission européenne. Les investissements engagés pour développer la collecte et le tri en France dans les 5 prochaines années et les actions avec l'association Gestes propres contribuent à lutter contre les pollutions.



40 GRANDS GROUPES POUR L'ÉCONOMIE CIRCULAIRE

Parmi eux Danone, L'Oréal, Coca-Cola, Mars, Unilever ont signé un partenariat de trois ans avec la Fondation Ellen McArthur en février 2017. Objectif: repenser l'utilisation des matériaux plastiques pour accélérer la transition vers une économie circulaire.

2. Clermont-Ferrand (63)

Vers une nouvelle forme de recyclage du PET...

EXPERTS



À l'ombre des volcans, se prépare une vraie révolution dans la filière PET. On la doit à Carbios, une start-up spécialisée dans la bioplasturgie créée en 2011. Carbios a développé un procédé de dépolymérisation inédit basé sur l'action d'une enzyme qui décompose les plastiques PET en leurs monomères d'origine. Après séparation et purification, ces monomères peuvent être réutilisés dans la fabrication de PET vierge.

Cette innovation pourrait permettre le recyclage de nombreux gisements de PET sans perte de qualité, qu'il s'agisse d'emballages ou de fibres textiles. Forte des avancées acquises en laboratoire, l'entreprise prépare pour 2019 une phase de démonstration industrielle avec la mise en place d'une unité de 10 000 tonnes qui produira les premiers volumes de PET vierge issus de cette technologie à l'horizon mi-2021.



3. Sainte-Sigolène (43)

Le recyclage des films en plastique gagne du terrain

EXPERTS

En France, le groupe Barbier, spécialiste du recyclage des films usagés d'origine industrielle, commerciale et agricole a ouvert une unité de recyclage de films PE ménagers. Elle reçoit depuis fin 2017 une partie des tonnages issus des collectivités locales qui sont passées en extension de consignes de tri des emballages. Ces films en plastique, nouvellement triés, représentaient 8 500 tonnes en 2017.

+ 2 kg/an/habitant
de nouveaux plastiques recyclés
depuis 2015 grâce à l'extension
des consignes de tri
à tous les emballages

4. Evian-les-Bains (74)

100 % de plastique recyclé dans les bouteilles à horizon 2025

TOUS PUBLICS

C'est l'objectif que s'est fixé evian. Pour atteindre cette ambition, la marque d'eau minérale naturelle de Danone réinvente ses emballages en misant sur des technologies innovantes de transformation des déchets de plastique PET et souhaite accélérer les initiatives de recyclage avec notamment l'objectif d'atteindre zéro déchet de bouteilles en plastique.



26 %
c'est le taux de recyclage global
des emballages en plastique.
Citeo travaille pour
le doubler d'ici 2022

5. Colmar (68)

Une usine leader du recyclage du PET coloré

EXPERTS

Élue au 3^e rang des meilleures destinations européennes 2018, Colmar est aussi un territoire engagé dans le recyclage avec l'usine Freudenberg Performance Materials SAS, premier recycleur de PET coloré en France. Depuis près de 15 ans, Freudenberg transforme plus de 30 000 tonnes de bouteilles colorées de la collecte sélective en paillettes qui viennent se substituer à la matière vierge pour la production de PET non tissé. Une partie de ces paillettes est directement utilisée dans l'usine de Colmar où 16 000 tonnes de toiles de PET non tissées issues du recyclage seront utilisées pour des applications diverses : étanchéité de toiture et de façade, isolation... Freudenberg est l'un des six lauréats du volet recyclage de l'appel à projets R&D de Citeo sur le PET opaque.



6. Carling / Saint-Avold (57)

Une solution prometteuse pour les emballages en polystyrène

EXPERTS

Le recyclage des emballages en polystyrène (PS) dont la moitié environ du gisement mis en marché correspond à l'emblématique pot de yaourt, est aujourd'hui limité. Le groupe Total qui est un des très grands acteurs de la production de plastiques a mobilisé ses sites de Carling en Moselle et de Feluy en Belgique pour développer le recyclage du PS. Un programme d'essais industriels réalisés fin 2017 à Carling montre qu'il est possible de recycler industriellement des déchets d'emballages en polystyrène dans les unités de production de polystyrène vierge. Comment ? Grâce à la dissolution du polystyrène dans le styrène, avant le processus de polymérisation qui produira une résine homogène, dont une partie sera issue de matière vierge et l'autre du recyclage.



« Ces tests sont remarquables car pour les réaliser nous avons utilisé des flux de PS issus de l'extension des consignes des tri. Par ailleurs, nous les avons réalisés non pas en laboratoire mais sur une unité industrielle de production.

Cette réussite est une première mondiale » explique Renaud Dernoncourt, responsable du pôle polymères de l'usine de Carling. « Notre objectif est dans un premier temps de pouvoir faire en sorte que 20% de chaque tonne de PS produite le soit à partir du matériau recyclé ». Côté bénéficiaires environnementaux, le résultat est impactant : une tonne de PS recyclé réincorporée dans le circuit de production permettrait la réduction de 3 tonnes de CO₂.



7. Bruxelles (Belgique)

Quand l'expertise de Citeo nourrit les réflexions européennes

EXPERTS

L'Europe joue un rôle majeur dans la définition des objectifs et des stratégies des pays membres en matière d'économie circulaire. Citeo est présente au sein de ses instances techniques comme l'association PETcore. Nous sommes actifs dans deux groupes de travail : l'un sur le recyclage des barquettes et l'autre sur les innovations où nous animons les échanges sur l'éco-conception. Par ailleurs, Citeo a récemment intégré le projet Ceflex qui traite lui des films en plastique et des emballages souples.



Préparer l'arrivée des plastiques du futur

De nouveaux plastiques sont imaginés pour les emballages des produits du quotidien. Citeo mène une veille active et développe, avec ses partenaires, des actions de R&D pour optimiser leurs performances économiques et environnementales, de la conception au recyclage.

1. LE PET OPAQUE

Les flacons et bouteilles en PET opaque ont connu une croissance significative dans le secteur du lait, des jus de fruits ou encore de l'hygiène et du bricolage. Au-delà d'une certaine proportion, ce plastique ne peut plus être recyclé dans la même filière que les autres PET : le taux d'opacifiants devient trop élevé et peut perturber le recyclage.

Pour lever les freins rencontrés par les recycleurs, Citeo - via le COTREP et ses partenaires - a lancé en 2017 un programme de R&D doté d'un financement de 2,5 millions d'euros, structuré en 13 projets et autour de 3 axes :



Axe 1

l'éco-conception pour réduire le taux d'opacifiants minéraux



Axe 2

la maîtrise des PET opaques présents aujourd'hui dans la matière à recycler



Axe 3

la recherche de nouveaux débouchés

Ces projets ont démarré en 2017. Une partie d'entre eux se terminera avant la fin 2018 mais d'autres se poursuivront jusqu'en septembre 2019.

2. LE PEF

Le PEF (polyéthylène furanoate) est une résine très prometteuse pour ses fonctionnalités (capacités barrières au CO₂ et à l'oxygène et rigidité) ou sa capacité à être biosourcée à 100%. D'ici sa mise en marché prévue dans les 5 à 7 ans à venir, il va falloir approfondir les connaissances sur ce nouveau matériau (recyclabilité, impacts environnementaux...), dont la formulation définitive n'est pas encore arrêtée, et qui pourrait s'employer aussi bien pour des emballages rigides que souples.

3. LES PLASTIQUES BIOSOURCÉS

Les plastiques biosourcés (bio-PET, bio-PE, PLA, et demain PHA ou PEF) suscitent un intérêt croissant. Produits à base de ressources renouvelables (animales, végétales, déchets de production...), ils peuvent se substituer à de nombreux polymères produits à partir d'hydrocarbures. Certains sont recyclables dans les filières classiques, d'autres sont compostables dans des installations industrielles. Enfin, certains (à base d'amidon ou de féculé de pomme de terre) sont même compatibles avec le compostage domestique.



LACTIPS TRANSFORME LE LAIT EN PLASTIQUE

Repéré et suivi par le Circular Challenge, le projet de développement d'un nouveau plastique par la start-up Lactips est aussi prometteur pour ses propriétés. Ses granulés produits à partir de la caséine extraite de lait de vache impropre à la consommation, sont hydrosolubles, biodégradables et ont une fonction de barrière au gaz. Lactips et ses 20 salariés visent des applications sur le marché des films et emballages en plastique pour les produits d'entretien, l'industrie agroalimentaire et l'agrochimie.



CITEO prospective

UN TEMPS D'AVANCE SUR L'INNOVATION MATÉRIAU

Le programme Citeo Prospective a pour ambitions d'anticiper les évolutions et d'identifier les innovations en matière de matériaux et de recyclage, de développer l'éco-conception et la recyclabilité des emballages et des papiers, de conduire des projets de R&D multi-acteurs et de partager informations et résultats de ces actions.

8. Quimperlé (29)

Le groupe Bigard pionnier de la barquette de viande mono-matériau et mono-résine

EXPERTS



1^{er} transformateur de viande en France, le groupe Bigard commercialise depuis 10 ans un grand nombre de ses produits dans des barquettes 100% PET. Une démarche initiée en 2001 avec la volonté de l'entreprise d'améliorer la durée de conservation de ses viandes. Les emballages envisagés sont alors tous complexes puisqu'associant du XPS, du PE et une barrière EVOH. Avec leur fournisseur partenaire, breton lui aussi, Bigard commence à évoquer le PET en remplacement de ce complexe afin d'aboutir à un emballage mono-matériau. Le bénéfice est environnemental, notamment car les chutes de production issues du thermoformage des barquettes sont recyclées, mais aussi économique. Les tests réalisés ont été un succès. Un changement invisible pour les consommateurs.

GRÂCE À LA R&D, LA RECYCLABILITÉ DES BARQUETTES PROGRESSE !

Ces dernières années, le passage en plastique mono-résine a gagné également le secteur de la charcuterie. Dans le cadre des appels à projet R&D de Citeo, la barquette est passée d'un complexe PVC/PE à une composition 100% PET. Une transformation validée par les travaux de la FICT (Fédération Française des Industriels Charcutiers, Traiteurs, Transformateurs de viandes) qui a poursuivi les recherches avec l'objectif d'aboutir à un opercule compatible au recyclage. Par ailleurs, d'autres travaux initiés en 2015 sur l'amélioration de la détection des barquettes sombres en centre de tri portent leurs fruits. Leurs résultats seront communiqués en 2018.

16 projets de R&D sur la recyclabilité des plastiques menés depuis 2012 par Citeo et ses partenaires

PRÉPARER SON VOYAGE



Des outils pour évaluer l'impact environnemental des emballages

S'ÉQUIPER

TREE pour tester facilement et améliorer la recyclabilité des emballages dès leur conception.

L'application BEE pour calculer le bilan environnemental des emballages.

tree.citeo.com / bee.citeo.com

Éco-concevoir pour mieux recycler

SE FORMER

Ce guide édité par le Cotrep, le Comité Technique pour le Recyclage des Emballages Plastiques qui réunit Elipso, Valorplast et Citeo, est un document de référence sur la recyclabilité des emballages en plastique. Il revient sur les fondamentaux du tri et du recyclage des plastiques et propose une boîte à outils pour éco-concevoir et anticiper la fin de vie des emballages en plastique.

www.cotrep.fr

Bientôt le premier avis sur les flexibles

S'INFORMER

En 2017, le Cotrep a poursuivi ses travaux sur la recyclabilité des bouteilles en plastique et des autres emballages rigides en plastique qui arrivent chez les recycleurs avec l'extension des consignes de tri. En attendant la ligne de test des emballages souples et films plastiques prévue en 2018-2019, le Cotrep a démarré les tests de tri des emballages souples en creusant la question des sacs compostables en centre de tri. Premiers résultats courant 2018.

Des appels à projets recyclabilité

S'INFORMER

Dans le cadre de l'appel à projets lancé en 2015, 8 projets de R&D ont été étudiés et livrent aujourd'hui leurs enseignements et des pistes prometteuses. Ils répondent à 3 enjeux clés : accompagner le passage d'emballages multi-matériaux à mono-matériau, favoriser le développement de barquettes mono-résine et rendre les emballages sombres détectables en centres de tri.

www.citeo.com/prospective



Une gouvernance unifiée pour une ambition renouvelée

La gouvernance de Citeo rassemble autour des mêmes enjeux et des mêmes objectifs les entreprises engagées dans l'économie circulaire.

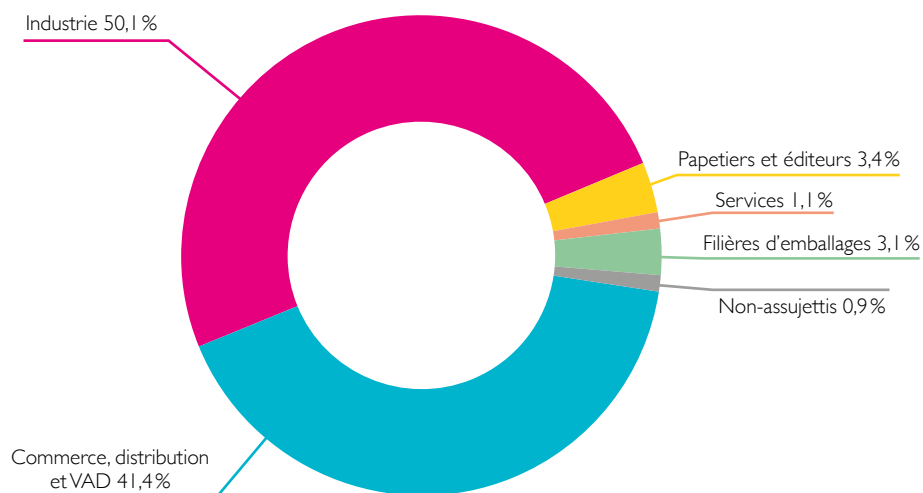
L'actionnariat de Citeo est réparti en 6 collèges.

4 collèges réunissent des représentants de l'ensemble des metteurs en marché concernés par la REP papiers et la REP¹ emballages :

- Industrie,
- Commerce, distribution et vente à distance,
- Papetiers et éditeurs,
- Services.

2 autres collèges sont composés, d'une part, des filières d'emballages et, d'autre part, de 2 représentants d'autres parties prenantes.

Répartition du capital de Citeo au 2 mai 2018



1. Responsabilité Elargie des Producteurs (REP)

Le Conseil d'administration de Citeo est présidé par Philippe-Loïc Jacob. Il compte 18 administrateurs et un censeur d'Etat.

collège « Industrie » :

le Groupe Lactalis
représenté par Michel Nalet

la société Nestlé Waters France
représentée par Denis Cans

la société Brasseries Kronenbourg
représentée par João Abecasis

la société Compagnie Générale de Conserve (d'Aucy)
représentée par Pierre Sifflet

Philippe-Loïc Jacob

la société L'Oréal
représentée par Bertrand de Senneville

la Société Anonyme des Eaux Minérales d'Evian
représentée par Bruno de Fougeroux

la société Coca-Cola European Partners France
représentée par Benoist Berton

Catherine Petitjean

collège « Commerce, distribution et vente à distance » :

la société Auchan France
représentée par Antoine Pernod

la société Carrefour France
représentée par Sandrine Mercier

la société Coopérative U Enseigne
représentée par Laurent Francony

la Fédération du Commerce et de la Distribution (F.C.D.)
représentée par Jacques Creyssel

la société La Redoute
représentée par Grégory Bouquet

la société Silve
représentée par Jean-Marc L'Huillier

collège « Papiers et éditeurs » :

la société Antalis France
représentée par Stéphane Courtot

collège « Filières d'emballages » :

la société Interemballage SA
représentée par Noël Mangin

collège « Services » :

la Société Générale
représentée par Emmanuel Martinez

censeur d'Etat :

Caroline Montalcino,
Chef de mission du Contrôle général économique et financier de la mission écologie et développement durable

Les travaux du Conseil d'administration en 2017 et les comités spécialisés

Le Conseil d'administration s'est réuni cinq fois durant l'année 2017. L'assiduité des administrateurs, exprimée par le taux de présence à ces réunions, a été de 81,9%.

Il a examiné et débattu des sujets relevant de sa compétence, à savoir notamment la stratégie de la société avec une attention particulière portée sur l'optimisation du dispositif de collecte et de tri, le tarif amont et les éco-modulations, le recyclage des matériaux, la mise en œuvre d'une économie circulaire au sein des filières emballages et papiers, etc.), le contrôle de sa mise en œuvre, la revue détaillée de l'activité, l'approbation du budget annuel et de ses révisions, la revue de la situation financière, l'approbation annuelle de la politique de gestion de la trésorerie et l'examen régulier de la situation de trésorerie, l'arrêté des comptes annuels, les questions liées à la gouvernance, etc.

En 2017, ses travaux ont par ailleurs porté sur le suivi du plan d'actions pour la relance du recyclage, sur les orientations de la société et le contenu de la demande d'agrément pour les agréments 2017 et 2018-2022, les règles de régulation de la filière REP des emballages ménagers et en particulier l'équilibrage, la fusion de la société avec la société Ecofolio, la création de Citeo et la mise en place de la gouvernance.

Placés sous l'autorité du Conseil d'administration, des comités spécialisés sont chargés, dans leurs domaines respectifs, de préparer ses travaux et de lui faire des recommandations, pour débats et décisions du Conseil d'administration. Les règles de composition et de fonctionnement ainsi que leurs attributions sont fixées dans le règlement intérieur du Conseil d'administration. Afin d'élaborer le barème amont de chaque agrément détenu par Citeo, le Conseil d'administration s'est doté, depuis la fusion, de deux comités supplémentaires : les comités « barème amont emballages ménagers » et « barème amont papiers » élaborent le barème respectif de chaque REP concernée ainsi que les éco-modulations, sous la supervision du comité stratégique et du barème, et le soumettent au vote du conseil d'administration.

Au 2 mai 2018, les comités spécialisés du Conseil d'administration sont les suivants :



Le comité stratégique et du barème est compétent en matière de projets et d'axes stratégiques ainsi que pour la recherche de pistes de réflexion et de propositions dans le cadre des renouvellements d'agrément. Depuis le 7 septembre 2017, ce comité supervise les comités « barème amont Emballages ménagers » et « barème amont Papiers ». Il est composé des administrateurs et des représentants d'administrateurs suivants : Denis CANS, Bruno de FOUGEROUX, Laurent FRANCONY, Jean-Marc L'HUILLIER, Emmanuel MARTINEZ, Sandrine MERCIER et de Philippe-Loïc JACOB, qui en assure la présidence. Assistent également à ce comité en qualité d'invités permanents le censeur d'Etat et le président du conseil d'administration d'Adelphé. Le comité s'est réuni trois fois en 2017.



Le comité barème amont emballages ménagers élabore et formule des propositions au comité stratégique et du barème pour la filière « Emballages Ménagers ». Il est composé des représentants d'administrateurs suivants : Stéphane COURTOT, Emmanuel MARTINEZ, Sandrine MERCIER, Pierre SIFFLET et de Benoist BERTON qui en assure la présidence. Nouvellement créé, ce comité s'est réuni une fois en 2017.



Le comité barème amont papiers élabore et formule des propositions au comité stratégique et du barème pour la filière « Papiers ». Il est composé des représentants d'administrateurs suivants : Benoist BERTON, Grégory BOUQUET, Laurent FRANCONY, Emmanuel MARTINEZ et de Stéphane COURTOT qui en assure la présidence. Nouvellement créé, ce comité s'est réuni une fois en 2017.



Le comité d'audit et de gestion des risques est principalement compétent pour l'examen des comptes sociaux, le suivi des procédures de contrôle interne et de gestion des risques, et le suivi de la relation entre la Société et les commissaires aux comptes. Il est composé des représentants d'administrateurs suivants : Jacques CREYSSEL, Grégory BOUQUET, Michel NALET, Bertrand de SENNEVILLE et de Stéphane COURTOT qui en assure la présidence. Le censeur d'Etat et les commissaires aux comptes sont invités permanents de ce comité. Le comité s'est réuni quatre fois en 2017.



Le comité matériaux est compétent pour l'examen des évolutions techniques et technologiques des matériaux, des emballages, des papiers graphiques et de leurs procédés de transformation ainsi que les conséquences éventuelles de ces évolutions sur le dispositif et le modèle économique de Citeo. Il veille à la dimension européenne et internationale des thématiques traitées et mène ses travaux dans la perspective d'une gestion plus durable et plus efficace des ressources et des matières. Le comité est composé des administrateurs ou représentants d'administrateurs suivants: Benoist BERTON, Philippe-Loïc JACOB, Noël MANGIN, Antoine PERNOD, Pierre SIFFLET et de Laurent FRANCONY, qui en assure la présidence. Le comité s'est réuni deux fois en 2017 dont une fois conjointement avec les membres du comité recherche et développement.



Le comité Recherche & Développement est compétent pour la fixation des objectifs du programme de recherche et développement, pour l'établissement de coopérations et partenariats avec des acteurs du monde de la recherche, et pour l'établissement du budget annuel dédié à la recherche et au développement. Le comité assure par ailleurs la sélection des projets de recherche et développement ainsi que le suivi et l'évaluation des projets en cours. Il est composé des administrateurs ou des représentants d'administrateurs suivants: Philippe-Loïc JACOB, Jean-Marc L'HUILLIER, Noël MANGIN, Sandrine MERCIER et de Benoist BERTON, qui en assure la présidence. Assistent également à ce comité, en tant qu'invités permanents: Mostafa ABOULFARAJ, Catherine KLEIN, Michel FONTAINE, Patrice ZIROTTI,

Guénaëlle LACROIX, Jean-Michel GUILLOU, Jan LE MOUX. Il s'est réuni deux fois en 2017 dont une fois conjointement avec les membres du comité matériaux.



Le comité des nominations et des rémunérations est compétent en matière de sélection, de détermination et de contrôle de la politique de rémunération des mandataires sociaux de la société et de sa filiale (Présidents du Conseil d'Administration, directeurs généraux, administrateurs etc.) ainsi que des membres du Comité de direction de la société. Il formule des recommandations au Conseil en matière de nomination, renouvellement et révocation des censeurs, invités, Président du conseil d'administration, Directeur Général et membres des comités spécialisés. Il est composé des administrateurs ou représentants d'administrateurs suivants: Jacques CREYSSSEL, Philippe-Loïc JACOB, Emmanuel MARTINEZ, Antoine PERNOD et de Bertrand de SENNEVILLE, qui en assure la présidence. Le comité s'est réuni trois fois en 2017.

ADELPE

Filiale du groupe Citeo, Adelpe est une société de services agréée par l'État qui gère, pour le compte des entreprises des secteurs des vins & spiritueux et des médicaments, le recyclage des emballages de leurs produits. Sa mission: accompagner les entreprises dans leurs démarches RSE liées à l'emballage, de l'éco-conception à la communication responsable. Adelpe compte plus de 12 000 entreprises clientes qui investissent chaque année près de 60 millions d'euros pour développer le recyclage des emballages et favoriser les conditions d'une économie circulaire, respectueuse de l'environnement.

Résultats analytiques

Compte de résultat analytique consolidé - emballages ménagers (Citeo et Adelpe)

	Consolidé 2016	Consolidé 2017	Variation en %
Chiffre d'Affaires	657,8	667,5	1%
Coût des contrats avec les collectivités locales (dont soutiens plastiques)	-609,4	-640,2	5%
Autres obligations de l'agrément	-104,4	-49,8	-52%
dont le Plan de Relance (hors soutiens plastiques)	-64,1	-7,1	-89%
dont les Soutiens à la reprise des matériaux	-20,6	-22,1	7%
dont Recherche et Développement	-5,0	-5,6	12%
dont Actions de sensibilisation	-5,8	-5,5	-5%
dont autres obligations de l'agrément	-8,9	-9,6	7%
Accompagnement des clients et du dispositif de collecte et de tri	-11,6	-8,9	-23%
Charges de structure	-27,1	-27,0	0%
Total charges d'exploitation	-752,5	-726,0	-4%
Résultat d'exploitation	-94,7	-58,5	-38%
Résultat financier	0,8	0,2	-75%
Résultat exceptionnel	0,0	-0,1	665%
Impôt sur les bénéfices	1,0	0,1	-88%
Variation de la provision pour charges futures	92,9	58,3	-37%
Résultat net	0,0	0,0	-

Le chiffre d'affaires 2017 s'élève à 667,5 M€, en hausse de 9,7 M€ soit +1% par rapport à 2016. Il est constitué, d'une part, des contributions des clients au titre de l'exercice 2017 s'élevant à 665,1 M€ et, d'autre part, de régularisations sur les exercices antérieurs pour 2,4 M€.

Le coût des contrats avec les collectivités territoriales atteint 640,2 M€. Ce montant tient compte des tonnes de nouveaux plastiques (22,4 M€). On constate une augmentation de 30,8 M€ liée à la croissance des tonnes recyclées (+71 kt), impactée par le plan de relance et par l'extension des consignes de tri sur un quart de la population.

Les soutiens à la reprise des matériaux (notamment l'Aide aux Zones Eloignées) suivent cette progression

des tonnes pour atteindre 22,1 M€, en progression de 7% par rapport à 2016.

Le Plan de relance s'est terminé en 2017. Les charges 2017 concernent principalement la création de centres de tri pilotes.

Les actions de R&D, pour 5,6 M€ ont principalement concerné les expérimentations sur l'apport volontaire notamment, et le déploiement des actions sur la collecte sélective hors domicile.

Les actions de sensibilisation représentent 5,5 M€ soit une stabilité par rapport à 2016 (-5%).

Les charges de structure sont stables, maintenues à moins de 4% des charges d'exploitation.

Compte de résultat analytique - papiers

	2016	2017	Variation en %
Chiffre d'Affaires	81,2	79,2	-2%
Coût des contrats avec les collectivités locales	-55,3	-54,9	-1%
Autres obligations de l'agrément	-16,9	-10,6	-37%
dont Accompagnement au Changement	-10,8	-5,6	-48%
dont Recherche et Développement	-1,9	-1,2	-35%
dont Actions de communication Information et Sensibilisation	-2,8	-1,9	-32%
autres actions	-1,4	-1,9	31%
Accompagnement des clients et du dispositif de collecte et de tri	-1,5	-2,3	50%
Charges de structure	-4,3	-6,7	55%
Total charges d'exploitation	-78,1	-74,5	-5%
Résultat d'exploitation	3,1	4,6	51%
Résultat financier	0,8	0,9	8%
Résultat exceptionnel	-1,4	5,2	na
Impôt sur les bénéfices	0,0	0,5	na
Variation de la provision pour charges futures	-2,5	-11,3	na
Résultat net	0,0	0,0	na

Le chiffre d'affaires 2017 s'élève à 79,2 M€, en baisse de 2 M€ soit -2% par rapport à 2016. Il est constitué d'une part des contributions des clients au titre de l'exercice 2017 pour 78,8 M€, et d'autre part de régularisations sur les exercices antérieurs pour 0,3 M€. Cette baisse est expliquée par l'érosion du gisement contribuant. Le coût des contrats avec les collectivités territoriales atteint 54,9 M€, en baisse de 0,4 M€ soit -1% par rapport à 2016. Cette baisse est aussi liée à l'érosion du gisement, partiellement compensée par la forte progression du taux de recyclage.

Le programme d'accompagnement au changement s'est achevé en 2017. Les charges 2017 correspondantes s'élèvent à 5,6 M€ et concernent majoritairement des projets d'amélioration de la collecte.

Les actions de R&D, pour un montant de 1,2 M€ ont notamment été orientées vers la création de capacité industrielle de tri dédiée aux flux fibreux.

Les actions de sensibilisation représentent 1,9 M€ au travers notamment de programmes à destination de la jeunesse.

Les charges de structure s'établissent à 6,7 M€, tenant compte des moyens supplémentaires dédiés à la transformation de la filière. Le résultat exceptionnel ressort à 5,2 M€ en raison de reprises de provisions relevant de l'ancien agrément.

Citeo

50, boulevard Haussmann
75009 Paris
Tél : 01.81.69.06.00
www.citeo.com

Pilotage

Département
communication de Citeo

Conception, création et co-rédaction

bearideas

Crédits photos

Jeff Stilling / Studio
Stilling photography
Mark Power /
Magnum photos
Jonas Bendiksen /
Magnum photos
Citeo/William Alix /
Sipa Press
Delpierre
L'Oréal
Valrhona
Fabrice Peltier
Stéphanie Coupé ;
Nicolas Moulin ;
Olivia Retali / Citeo
Lucien Debever /

Les connexions
Chaque Canette
Compte / BCME la
Boîte Boisson
Sébastien Prigent /
Paré à viser
Fabrice Gousset
Brigitte Joubert /
Leroy Merlin
François Ruffenach /
Celloz
Ikea
Imprimerie Maury
Roschetzky ;
Inakiantonana ; Vgajic
/ iStock Photo
Somapro
Procter & Gamble

Unis-cité
Biodiversiterre
Rémy Vion
Gestes propres
I&m associés
BETC digital
Trivalis
Service commu-
nication de la CC
Pévèle-Carembault
Communauté de
Communes du Pays
d'Erstein
CYCLAD /Nathalie
Cruchaudeau
Communauté
d'Agglomération
de l'Espace Sud

Martinique
Covaldem11
Communauté
d'Agglomération de
Bastia
Métropole Aix-
Marseille Provence
Le Grand Lyon
Nice Côte d'Azur
Bordeaux Métropole
Ville de Barcelone /
Carlos Vásquez
Carbios
evian / Danone
Groupe Bigard
François Le Guen

Ce document est imprimé sur du papier recyclé issu de forêts gérées durablement par Bauge Imprimeur certifié Imprim'vert.

Couverture : cocoon silk, FSC®, 100% recyclé, 300g.

Intérieur : cocoon offset, FSC®, 100% recyclé, 120g.



**Imprimé sur papier recyclé.
Tous les papiers se trient et se recyclent,
ce document aussi !**

CITEO

Donnons ensemble une
nouvelle vie à nos produits.

www.citeo.com