

Guide de bonnes pratiques pour la mise en place du tri dans et autour des LIEUX SPORTIFS

Mars 2024



CITEO

Donnons ensemble une nouvelle vie à nos produits.

TRIOUS
Tri Papier

AVEC LE TRI, C'EST PARTI POUR UNE SECONDE VIE !

A DÉPOSER ICI :
PAPIER ET POMPES VIDES
EN PLASTIQUE, MÉTAL ET CARTON

NE PAS DÉPOSER :
MÉTAL EN FUSION, MÉTAL EN ÉTAT LIQUIDE, MÉTAL EN ÉTAT SOLIDE

CITEO

Introduction

Stades, gymnases, salles municipales équipées pour la pratique d'un sport, équipements extérieurs, terrains en accès libre, courts de tennis, bassins de natation... il existe en France près de 340 000 équipements sportifs. **La taille des équipements, leur mode de gestion, leur budget, les disciplines accueillies varient d'un établissement à l'autre, mais tous partagent la même passion du sport.**

Comme toute infrastructure, ces lieux de loisir, de pratique ou de compétition sportive sont aussi des lieux de consommation, nécessitant sur place une gestion des déchets appropriée.

Depuis plus de cinq ans, Citeo accompagne des centaines d'acteurs dans le déploiement de leur dispositif de tri. Ce guide est le fruit de l'expérience acquise sur le terrain, des études de perception qui ont permis de consolider des consignes claires et des messages clés, et des bonnes pratiques observées chez tous les acteurs impliqués.

Il s'adresse à toutes les parties prenantes qui interviennent, de près ou de loin, à l'organisation de pratiques et d'événement sportifs : collectivités locales, associations, clubs, fédérations sportives, gestionnaires, mais aussi lieux culturels et salles de spectacle accueillant des événements sportifs.

Car chacun, à son niveau, peut faire naître une démarche circulaire au sein des clubs et des établissements pour que le tri soit possible, partout, tout le temps!

Conseils, expériences, bonnes pratiques, étapes clés... nous espérons que vous trouverez dans ces pages des réponses concrètes pour mettre en place ou améliorer votre dispositif de tri.

Bonne lecture à toutes et à tous!

« Chaque événement sportif, grand ou petit, est une occasion précieuse d'encourager les Français à trier, partout, tout le temps. Mettons en commun nos énergies, nos compétences et notre collectif pour devenir des champions du tri! »

Jean Hornain,
directeur général
de Citeo



SOMMAIRE

Lancer une démarche de collecte et de tri sur un site sportif	6
Réaliser un état des lieux de votre dispositif.....	12
Mettre en place une signalétique efficace	16
Faire vivre l'engagement autour de vous	18
Gagner la partie sur la communication.....	20
Les règles du jeu	22
Citeo à vos côtés	26

POURQUOI EST-CE IMPORTANT DE METTRE EN PLACE UN DISPOSITIF DE TRI ?

Parce que le tri devient obligatoire

La loi AGEC prévoit la généralisation de la collecte séparée des emballages ménagers sur l'espace public, à compter du 1^{er} janvier 2025 (loi n° 2020-105 du 10 février 2020 relative à la lutte contre le gaspillage et à l'économie circulaire, modifiant le Code de l'environnement et renforçant les obligations de tri).

→ Ce qui change pour les établissements recevant du public (ERP)

Les gestionnaires de stades, gymnases et autres équipements sportifs produisant plus de 1 100 litres de déchets par semaine devront désormais organiser une **collecte séparée des déchets** (plastique, acier, aluminium, papier, carton) et des papiers, en mettant à disposition des bacs ou des corbeilles de tri adaptés.

- Pour les ERP dont la collecte est gérée par le service public de prévention et de gestion des déchets (SPPGD) : la collecte est assurée par les acteurs habituels.
- Pour les ERP dont la collecte n'est pas gérée par le SPPGD : la collecte doit être organisée avec un prestataire de collecte privé.

→ Ce qui change pour les collectivités locales

Les collectivités s'organisent progressivement pour mettre en place les dispositifs de collecte dans l'espace public, permettant ainsi aux usagers de trier partout, tout le temps.



Citeo a accompagné la ville de Châtillon pour mettre en place des bacs de tri sur le parcours annuel des « foulées châtilloises », pour une course écoresponsable.

Parce que c'est une attente forte du public

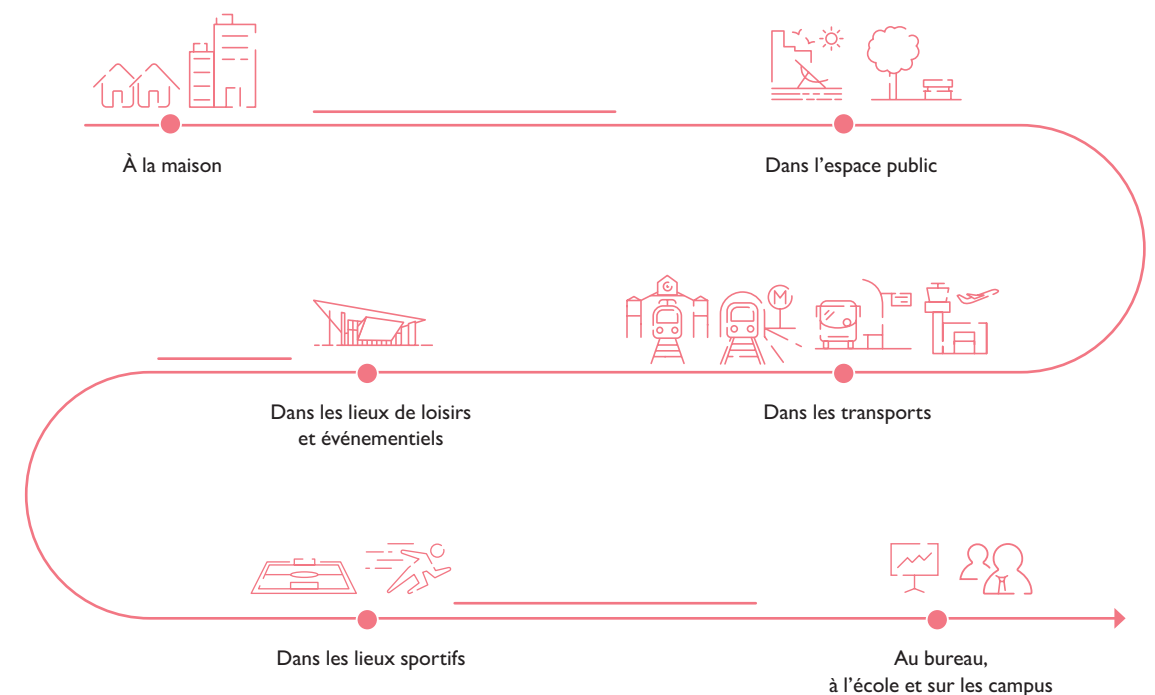
Accompagner le réflexe de tri pour qu'il devienne systématique devient une priorité.

→ Un Français sur deux trie de manière systématique, neuf sur dix le font régulièrement*.

→ 84 % des Français placent le tri et le recyclage des emballages et papiers en tête des leviers reconnus comme actions efficaces sur le plan environnemental*.

Parce que le geste de tri doit être possible, partout, tout le temps

En développant le tri dans l'ensemble des lieux de consommation extérieurs au domicile, on permet une continuité du geste de tri. C'est indispensable au développement et au renforcement de l'habitude de tri, partout tout le temps.



* Observatoire de la consommation responsable, ObSoCo X Citeo, 2023.

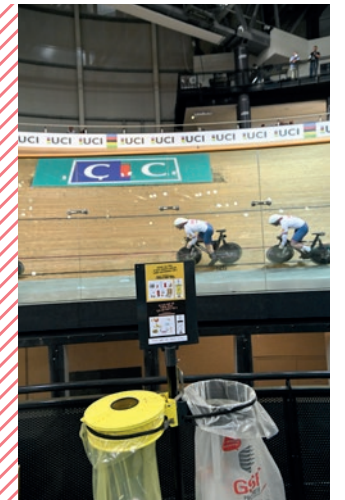
1 Lancer une démarche de collecte et de tri sur un site sportif

Avant de mettre en place un dispositif de tri (dans un lieu sportif, de loisirs ou culturel), il faut s'assurer que les différentes étapes de la chaîne d'économie circulaire soient correctement mises en place. L'implication de tous les acteurs est nécessaire.

Monter une équipe projet au moins cinq mois en avance

Réunir tous les acteurs concernés par la mise en place d'un dispositif de tri permet de :

- communiquer sur le fait que le tri est un axe prioritaire de la stratégie du site ;
- identifier les rôles de chacun dans la boucle du recyclage ;
- se répartir les missions et consigner les engagements de chacun ;
- désigner un pilote du projet et un référent pour chaque acteur.



À Saint-Quentin-en-Yvelines, plus de 50 corbeilles de tri permettent aux visiteurs de trier leurs emballages depuis la gare SNCF et RER jusqu'au Vélodrome national et aux abords des sites olympiques (Paris 2024).

Les acteurs à mobiliser

Qui fait quoi ?	Il peut s'agir de...
<p>Gestionnaire du lieu C'est à lui qu'appartient la responsabilité de mettre en place le tri dans l'équipement sportif. Il est ainsi soumis à l'obligation réglementaire de collecte séparée dans les établissements recevant du public. À ce titre, le gestionnaire prendra les décisions concernant les équipements de tri et les prestataires de collecte ou de nettoyage, pour lesquels il est souvent le donneur d'ordre.</p>	<ul style="list-style-type: none"> • Un club sportif : c'est parfois le cas lorsqu'il s'agit de grands stades, utilisés principalement par un club. • Une collectivité à compétence de gestion des lieux : il peut s'agir de la commune/ville mais aussi d'une communauté d'agglomération/métropole. • Une autre personne publique. • Une entreprise ou une association gestionnaire du lieu.
<p>Utilisateur du lieu/organisateur d'événements Cet acteur utilise l'équipement sportif, ponctuellement ou régulièrement. Sans en être gestionnaire, il peut, à ce titre, être moteur dans le lancement d'une démarche de mise en place du tri dans ces lieux.</p>	<ul style="list-style-type: none"> • Un club sportif ou une fédération, qui utilise un équipement sportif (pour ses matchs, entraînements, bureaux...) mais sans en être le gestionnaire. • L'organisateur d'un événement ponctuel ou récurrent qui a lieu dans l'équipement.
<p>Prestataire de propreté Le personnel d'entretien est en charge du ramassage des sacs dans lesquels les spectateurs trient leurs déchets et de leur regroupement dans le ou les espaces de stockage.</p>	<ul style="list-style-type: none"> • Un prestataire privé. Il peut y avoir plusieurs contrats avec des prestataires de propreté : il faudra identifier celui en charge des déchets du public. • Un ou des agents de propreté employés par la collectivité gestionnaire du lieu.
<p>Prestataire de collecte Il s'agit de l'acteur qui collecte les déchets une fois regroupés et les achemine vers un centre de traitement des déchets.</p>	<ul style="list-style-type: none"> • Le service public de prévention et de gestion des déchets (SPPGD), qui relève de la collectivité avec la compétence de collecte des déchets : il s'agit de l'établissement public de coopération intercommunal (EPCI). • Un prestataire privé : la collecte est assurée par un opérateur privé hors contrat avec le SPPGD.

RETOUR D'EXPÉRIENCE

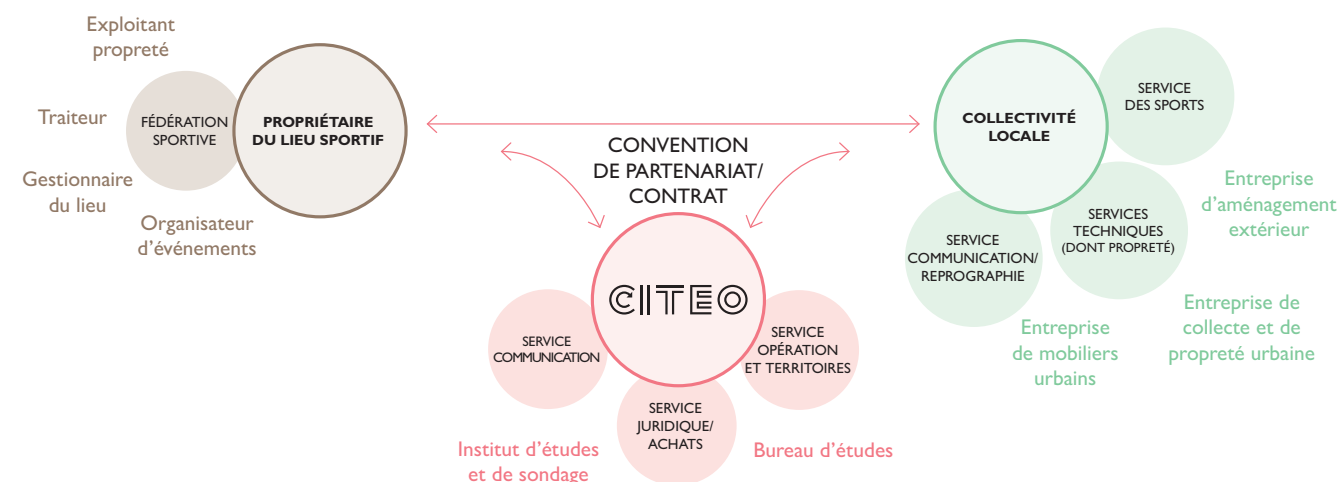


Championnats du monde de cyclisme et paracyclisme sur piste – Saint-Quentin-en-Yvelines (Île-de-France) – du 12 au 23 octobre 2022

Une identification des acteurs pour une bonne compréhension des enjeux

Pour les Championnats du monde de cyclisme sur piste, la première semaine, la compétition était pilotée par la Fédération française de cyclisme (FFC), là où lors de la seconde semaine pour les Championnats du monde de paracyclisme, la Fédération française handisport (FFH) était aux manettes. Ainsi, deux compétitions avec des cas de figures différents : prestataires de nettoyage, typologies de déchets (« éco-cups » ou bouteilles), personnes en charge, etc. Un travail de cartographie des différentes parties prenantes a permis de faciliter les échanges pour une meilleure gestion du tri.

Jouer collectif



Faire respecter le tri lors du regroupement et du stockage des déchets

ÉTAPE 1

Intégrer le tri aux pratiques

- ⇒ Le respect des consignes de tri est un prérequis. Ce peut être stipulé dans les contrats avec les sociétés de nettoyage, les prestataires qui interviennent sur un événement (installation logistique, décor, traiteur...) ou encore les sponsors.
- ⇒ Adapter les méthodes et le matériel de collecte peut être utile pour encourager la prise en main du nouveau dispositif. Par exemple : s'équiper de chariots bicompartimentés, sac jaune/sac gris, pour remplacer les chariots à compartiment unique.



ÉTAPE 2

Former les équipes de propreté

La formation est décisive dans la réussite du dispositif. Les équipes internes et les prestataires externes en charge du nettoyage sont un maillon déterminant pour la continuité du tri.

⇒ Informer les équipes avant le lancement du projet :

- exposer l'intérêt du projet ;
- expliquer précisément qui fait quoi et ce qui est attendu des équipes ;
- intégrer les contraintes de chacun afin de trouver des solutions adaptées ;
- diffuser des affiches dans les locaux du personnel rappelant les nouvelles consignes de tri ;
- diffuser un mémo avec les consignes de base.

⇒ Organiser des sessions de sensibilisation :

- au moins à l'ensemble des encadrants qui se chargeront de former leurs agents ;
- ou à l'ensemble du personnel en charge de la propreté ;
- partager les bonnes pratiques grâce aux retours d'expérience des agents ;
- communiquer sur les résultats et la performance de tri auprès de toutes les équipes impliquées et valoriser leurs efforts.

ÉTAPE 3

Simplifier le dispositif de stockage des déchets

Le stockage des déchets doit être simple à comprendre et à réaliser. Objectif : éviter le risque de mélanges entre le flux d'ordures ménagères et les emballages.

⇒ Regroupez les flux stockés dans une même zone de stockage.

⇒ Respectez la logique du code couleur afin que chaque flux soit parfaitement identifié. Pour les emballages collectés en sacs jaunes, par exemple, adoptez la même couleur pour le bac de regroupement.

⇒ Adaptez la dimension des bacs aux volumes collectés et aux fréquences de collecte.

⇒ Si vous utilisez des sacs de tri, videz-les dans les bacs de regroupement afin de faciliter le traitement dans les centres de tri.

Organisation d'un événement sportif :

pour les événements d'ampleur importante, vous pouvez privilégier des grands bacs ou des bennes pour le stockage des déchets (si votre prestataire est en mesure d'effectuer une collecte en bennes). Pensez aussi à les protéger en cas d'intempéries.





Garantir une collecte opérationnelle

→ Impliquez votre prestataire de collecte dans la traçabilité

Que la collecte soit assurée par un acteur public (SPPGD) ou un prestataire privé, vous pouvez échanger avec lui pour vérifier que la collecte des emballages aboutit bien à leur recyclage. Les questions à se poser :

- quelles sont les conditions de reprise des emballages ?
- quel est le centre de tri vers lequel ils sont acheminés ?
- le centre de tri est-il équipé d'un ouvre-sac ?
- la collecte se fait-elle en sac ou en vrac ?



Centre de tri ménager

Vérifier les modalités de collecte et de transport des emballages et papiers jusqu'au centre de tri :

- le mode de collecte (benne d'ordures ménagères, petit véhicule ou camion-benne assurant la

- collecte de conteneurs d'apport volontaire de gros volume);
- la fréquence et les horaires de collecte;
- la compatibilité avec le processus de tri (présence d'ouvre-sac ou emballages ménagers présentés en vrac).



Centre de tri industriel

Bien s'assurer d'un traitement adapté des emballages :

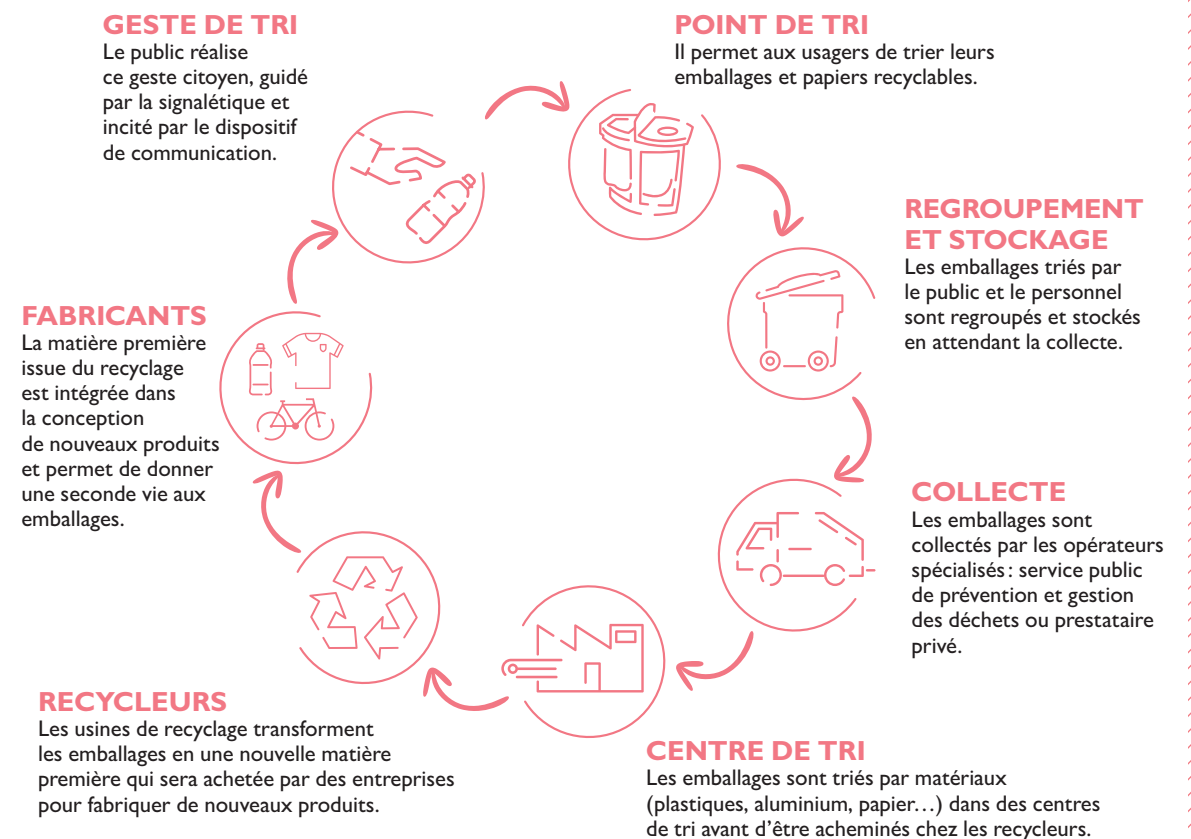
- proposer au prestataire d'acheminer les déchets des emballages du public vers le centre de tri ménager le plus proche;
- demander au prestataire de prévoir un tri spécifique des emballages afin qu'ils puissent être recyclés. Si nécessaire, mettre en place les opérations intermédiaires avant la collecte ou au niveau du centre de tri (tri manuel ou mécanisé, spécifiquement pour les emballages petits formats), ou faire intervenir un prestataire spécialisé.

→ Collectez les données utiles

Afin de vous assurer que la collecte est réalisée dans les meilleures conditions et que le recyclage des emballages est effectif (valorisation matière), demandez à votre prestataire de collecte un suivi et un traçage détaillé des déchets collectés sur votre site sportif. Le suivi est fortement recommandé pour apporter des informations clés (qualité des flux, apprentissage sur d'éventuels aménagements à réaliser, etc.).

LES GRANDES ÉTAPES DU RECYCLAGE

Du bac de tri aux recycleurs



2 Réaliser un état des lieux de votre dispositif

Lorsqu'une collecte est déjà assurée, conduire un état des lieux vous permettra d'identifier la nature des déchets les plus courants et de mesurer l'efficacité du dispositif existant.

ÉTAPE 1

Comprendre la consommation des spectateurs et des autres cibles

- ➔ Identifiez les types de déchets les plus courants en listant les produits vendus sur place. Vous pourrez ainsi identifier les emballages et déchets les plus générés : emballages issus des produits présents dans les distributeurs automatiques, produits vendus par les enseignes ou prestataires de restauration, etc.
- ➔ Ajoutez à cet inventaire tous les produits susceptibles d'être apportés sur le site par les *food trucks*, les sportifs, les *staffs* ou les spectateurs : barquettes, paquets de biscuits, emballages de barres de céréales, bouteilles et canettes, etc.

Les types de déchets générés par les visiteurs

Dans un lieu sportif, les visiteurs trient essentiellement...

Emballages

bouteilles en plastique, gobelets, cartons de nourriture (hot-dogs, burgers, pop-corn, gâteaux), bouteilles en verre



Papiers

tickets d'entrée, sachets de sandwich...



Déchets résiduels

restes alimentaires, mouchoirs, objets divers



La quantité de déchets alimentaires et d'emballages en verre est très minoritaire.

- ➔ Observez les parcours types des visiteurs pour identifier les bons emplacements des points de tri:
 - les zones de consommation de boisson ou de nourritures (distributeurs automatiques, bars, *food trucks*...);
 - les zones de circulation, aux abords immédiats du lieu sportif (hall d'entrée, vestiaires, accès au terrain, etc.).
- ➔ Différenciez les types de déchets en fonction des populations présentes sur votre site:
 - les spectateurs (votre cible principale);
 - les sportifs, les entraîneurs et leur *staff*;
 - les personnels du lieu sportif;
 - les prestataires du lieu sportif.

Qu'est-ce qui se cache dans vos bacs ?

Pour le savoir, vous pouvez réaliser des études de caractérisation des déchets. Cela consiste à prélever un échantillon de déchets sur votre lieu de consommation et à analyser l'ensemble des éléments présents dans cet échantillon. Quelques règles pour réaliser vous-même une caractérisation :

- 1 - prélevez et analysez l'ensemble des flux présents (exemple : ordures ménagères, emballages, emballages en verre, biodéchets, etc.);
- 2 - construisez une grille d'analyse par matériaux et types de déchets : bouteilles en plastique/pots et barquettes en plastique/métal dont canettes/carton, etc.
- 3 - trie les déchets une fois la caractérisation effectuée;
- 4 - pour affiner votre diagnostic, prévoyez de mener plusieurs études de caractérisation.



Astuce : analyser le flux des ordures ménagères, par exemple, vous donnera le potentiel d'emballages à capter si le geste de tri est amélioré.

ÉTAPE 2

Améliorer l'efficacité d'un dispositif de tri existant

Manque d'information, positionnement inadapté des équipements de collecte, manque de visibilité... La préexistence d'un équipement de tri ne garantit pas toujours l'efficacité de la collecte.

→ Prenez en compte les retours des usagers

- Sur une structure de petite taille, interrogez quelques supporters réguliers ou ponctuels pour vous faire une idée du ressenti général et des obstacles au tri.
- Sur une structure de grande taille, vous pouvez mandater un institut de sondage pour réaliser une enquête de perception et d'usage.

→ Privilégiez les espaces clés et les lieux de passage.

→ Réévaluez vos dispositifs de tri : l'efficacité du dispositif ne dépend pas du nombre de points de tri mais d'un emplacement et d'une contenance adaptés.

→ Veillez à ce que vos équipements soient visibles et pratiques : une signalétique adaptée accroît la visibilité des équipements (voir nos recommandations p. 16-17).

→ Associez un flux jaune (emballages et papiers) avec un flux gris (ordures ménagères) et enlevez les bacs/corbeilles qui ne permettent pas de trier.



Gobelets réemployables : bien s'organiser !

Si des gobelets réemployables sont distribués sur votre événement, voici quelques réflexes pour en garantir un bon usage et éviter qu'ils ne soient jetés dans un bac de tri qui ne permettrait pas leur réemploi.

- Proposer un dispositif qui incite au retour (gobelet neutre, consigne, communication dédiée, etc.).
- Mettre en place une collecte spécifique pour assurer le réemploi.
- Se rapprocher des acteurs locaux pour une démarche en circuit court.



Un traitement spécifique pour le verre

Des emballages en verre peuvent être présents sur certains événements sportifs et de loisirs, soit parce qu'ils sont apportés par le public, soit parce qu'ils sont vendus sur place.

→ Afin que le flux d'emballages ménagers ne soit pas « pollué » par du verre (ce qui pourrait conduire à un déclassement en centre de tri), il est primordial de mettre en place un dispositif de tri spécifique :

- sur les zones de restauration, pique-nique, etc. ;
- dans les zones de filtrage.



Le bon geste : un flux pour les gros cartons*

Pour les équipements sportifs de taille importante et générant un flux de déchets industriels imposant, un flux pour les gros cartons sera idéalement organisé à part. Ce flux, très volumineux, est généralement bien compris et respecté. Collecté sélectivement, il rejoindra directement un centre de recyclage des cartons sans devoir passer par une étape de tri.

* Les cartons doivent être pliés et à l'abri des intempéries.



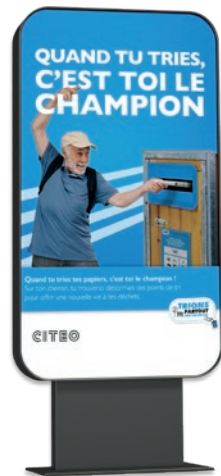
3 Mettre en place une signalétique efficace

Pour un geste de tri garanti et une adhésion complète au dispositif, la signalétique doit être très explicite, en utilisant de préférence des visuels réalistes des déchets, emballages et papiers à trier.

Trois niveaux pour viser juste

Vision de loin

Repérage du dispositif, localisation et identification par une couleur repère, un panneau, une oriflamme.



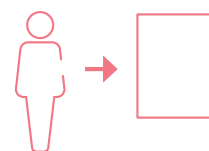
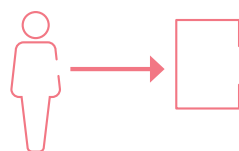
Vision de proximité

Réassurance que le dispositif permet de jeter mais aussi de trier.



Vision de près

Consigne de tri ou indication visuelle précisant comment l'utilisateur doit utiliser le dispositif mis à sa disposition.



CE QUI EST INDISPENSABLE

- Centraliser tous les flux.
- Positionner les flux dans un ordre d'usage intuitif.
- Placer les consignes de tri au-dessus du flux concerné.
- Privilégier des photos d'emballages consommés sur place.
- Respecter les couleurs et indiquer les flux en lettres capitales.
- Adopter la même signalétique partout. Elle doit être épurée et explicite afin de faciliter sa lisibilité et sa compréhension.
- Privilégier les images au texte.

CODE COULEUR NATIONAL

	RAL	HEXA	CMJN
Emballages vides (et papiers) à trier	RAL 1018	#FDCF49	Cyan 0 Magenta 18 Jaune 71 Noir 1
Verre à trier	RAL 6032	#3B875E	Cyan 56 Magenta 0 Jaune 30 Noir 47
Papiers à trier	RAL 5015	#0083B4	Cyan 100 Magenta 127 Jaune 0 Noir 29
Déchets à composter	RAL 8025	#7C6355	Cyan 0 Magenta 20 Jaune 31 Noir 51
Autres déchets à jeter (ordures ménagères)	RAL 7016	#383E42	Cyan 15 Magenta 6 Jaune 0 Noir 74

CE QUI EST CONSEILLÉ

- Mettre en place un marquage au sol et/ou aux murs pour conduire le visiteur jusqu'à la zone de tri.
- Indiquer les équivalences entre les emballages collectés et les nouveaux emballages créés à partir de matière recyclée.
- Personnaliser les équipements de tri de stickers ou de bâches pour accentuer leur visibilité, notamment sur les distributeurs de vente en libre service, les comptoirs, à l'accueil...
- Réaliser des études de perception pour mesurer la compréhension des consignes de tri.
- En cas de public étranger, privilégier une signalétique avec photos et traduction de la consigne de tri en anglais.

Une fois l'équipement et le dispositif intégré, pensez à vérifier à chaque début de saison ou à chaque compétition l'état d'usure de la signalétique.



LE SAVIEZ-VOUS?



L'utilisation de la photo (et non du picto) pour une compréhension immédiate

Hors du domicile, l'utilisateur a encore moins le temps pour réfléchir à son geste de tri, il faut donc lui faciliter au maximum la compréhension. Une photo est toujours plus explicite qu'un picto. Adaptez les photos présentes sur les consignes de tri avec les emballages et déchets les plus fréquents sur votre site.



4 Faire vivre l'engagement autour de vous

Équité, travail d'équipe, plaisir, discipline, inclusion, solidarité, respect... chaque entité sportive prône ses propres valeurs de partage, d'engagement et de tolérance. Les lieux de rassemblement sont aussi des lieux d'expression d'un esprit collectif fort et constituant, à ce titre, un lieu idéal de propagation de messages citoyens, comme la sensibilisation au tri et aux éco-gestes.

Comment mobiliser son collectif?

ÉTAPE 1

Assurez la transmission des bonnes pratiques

La réussite du geste de tri est une affaire d'équipe. Vos prestataires externes et vos équipes internes sont vos meilleurs alliés! Associez-les au projet le plus tôt possible.

- ⇒ Identifier toutes les parties prenantes à impliquer au projet (équipes internes et externes, bénévoles, gardiens, entraîneurs, sportifs...) et qui continueront de porter les messages sur le long terme.
- ⇒ Sensibiliser vos parties prenantes au cours de sessions de formation pour délivrer les bons messages.
- ⇒ Féliciter les efforts des équipes en communiquant sur les résultats et la performance de tri (volumes collectés, taux d'erreur de tri, évolution des performances dans le temps...).

ÉTAPE 2

Impliquez les sportifs, les licenciés et les bénévoles

Intégrez la question du tri dans l'activité sportive du collectif, sans chercher à l'imposer.

Les entraîneurs et les sportifs jouent un rôle de relais, de prescripteur et de modèle pour les plus jeunes, notamment dans la prise de conscience de l'importance des éco-gestes et de la préservation de l'environnement.

- ⇒ Organisez des opérations de nettoyage dans votre enceinte sportive et aux alentours pour sensibiliser vos adhérents au geste de tri et aux éco-gestes.
- ⇒ Intégrez la gourde à la liste du matériel sportif demandé et incitez vos sportifs au réemploi.



ÉTAPE 3

Mobilisez les relais externes et votre réseau

Tenez informé votre environnement immédiat en impliquant chaque relais. Pensez à mobiliser :

- ⇒ les collectivités locales;
- ⇒ les établissements scolaires et périscolaires;
- ⇒ les associations utilisant les installations;
- ⇒ les commerces de consommation nomade à proximité;
- ⇒ les organisateurs d'événements sportifs, etc.

ÉTAPE 4

Sensibilisez les visiteurs aux gestes de tri

Par le biais des événements organisés (tombola, compétitions), donnez du sens au geste de tri sur le dispositif.

- ⇒ Diffusez le *motion design* (www.trionsplus.fr) conçu par Citeo.
- ⇒ Expliquez la seconde vie des emballages et papiers triés.
- ⇒ Organisez des animations de proximité (*gaming*) et de l'événementiel (*nudge*, gratification).
- ⇒ Impliquez les sportifs dans vos animations.

RETOUR D'EXPÉRIENCE

Stade Montois Rugby x Sictom du Marsan – Mont-de-Marsan (Nouvelle-Aquitaine) – 2023

Appel à manifestation d'intérêt (AMI) sur le tri hors foyer par Citeo

Tous impliqués!

En 2023, les rugbymen professionnels du Stade Montois Rugby (2^e division nationale) ont été mis à contribution pour valoriser le dispositif de tri dans le stade et se sont pris au jeu dans une campagne de communication inédite! Plusieurs vidéos ont été tournées avec l'équipe, pour valoriser le geste de tri. Une manière originale d'animer ses réseaux sociaux et de mobiliser les fans du club!



5 Gagner la partie sur la communication

Savoir bien communiquer, c'est faire en sorte de donner de la visibilité à sa solution de tri afin que les adhérents et les visiteurs comprennent l'importance du tri et apprennent à bien trier. C'est aussi mettre en valeur les actions accomplies.

3, 2, 1 partez... pour une communication aboutie

Réussir sa communication suppose un peu d'anticipation et une diffusion multicanale pour maximiser le rayonnement des messages. Ne craignez pas de répéter, de reformuler, de réexpliquer.

Communiquez à toutes les étapes du projet

AVANT > Faites connaître vos engagements (avec nouveau dispositif de tri) via une newsletter, vos réseaux sociaux ou directement sur le site.

PENDANT > Relayez l'information à votre collectif et aux relais externes par de l'affichage et des communications sur vos outils digitaux.

APRÈS > Communiquez sur les résultats et remerciez les licenciés à chaque saison. Par exemple, un « baromètre du tri » peut être diffusé tout au long de l'année afin de montrer l'impact de leur geste de tri.

RETOUR D'EXPÉRIENCE

Club US Ivry Handball – Ivry-sur-Seine (Île-de-France) – décembre 2022

Faites du bruit!

Le club, évoluant en 1^{re} division nationale, a inauguré un nouveau dispositif de tri pour ses spectateurs. Conçu sur mesure, ce dernier s'adapte aux poubelles déjà en place (caissons en bois) et a fait l'objet d'une campagne de sensibilisation réussie.

- Mise en scène des joueurs professionnels du club sur les affiches de mobilisation.
- Signalétique efficace grâce à des flèches qui mènent aux dispositifs.
- Mention sur les gestes du tri présente sur les tickets.
- Motion design diffusé sur grand écran pendant les temps de pause du match.
- Message du speaker dédié au tri.
- Vidéo pour communiquer autour de l'expérimentation.
- Consultation des supporters pour construire le « plan de jeu » RSE du club.



Assurez la communication sur les écogestes tout au long de l'année

Comme toute pratique sportive, la répétition des messages est la clé pour systématiser l'adoption au geste de tri et assurer la continuité entre le domicile et le lieu d'activité sportive. Identifiez les supports de communication qui sont à votre disposition :

en interne :

- sur place (affichage, écran, maillots des joueurs, gobelets réemployables) ;
- sur les réseaux sociaux (vidéos avec les joueurs, défis) ;
- sur votre site Internet ;
- sur les groupes de messageries instantanées ;

via vos relais externes :

- sur les sites Internet et réseaux sociaux des partenaires ;
- dans le magazine de votre/vos collectivité(s) locale(s) ;
- sur les billets et via la billetterie en ligne ;
- lors de prises de parole publique sur les écoengagements ;
- lors des forums des associations (partagez vos écogestes, réalisez des animations).

Adaptez-vous aux nouveaux publics à chaque événement/saison sportive

À chaque saison sportive son afflux de nouveaux adhérents. Communiquez sur vos engagements en matière de tri et de recyclage lors de leur adhésion et de leur inscription. À chaque rentrée, ces messages serviront aussi de piqûre de rappel aux habitués.

CITEO À VOS CÔTÉS

KIT DE COMMUNICATION ESPACE PUBLIC ET LIEUX SPORTIFS

Quand tu tries, c'est toi le champion!

Citeo a conçu pour vous un kit de communication prêt à l'emploi, incitant aux gestes de tri en milieu sportif. Il comprend des affiches de mobilisation, des affiches de consignes de tri, des stickers pour vos bacs de tri, des totems et panneaux, une vidéo de mobilisation, mais aussi des bannières Web et des images à poster sur vos réseaux sociaux.



Disponible sur www.trionsplus.fr

Multipliez les actions

- ↳ Déployez les affiches de mobilisation.
- ↳ Évitez les supports imprimés, type flyers, qui créent des déchets.
- ↳ Faites signer une charte écoresponsable (aux prestataires, aux adhérents...).
- ↳ Fournissez un kit avec un quiz « spécial tri » pour les nouveaux arrivants.
- ↳ Imaginez des exercices d'entraînement en lien avec le sujet du tri et des 3R: réduire, réutiliser, recycler.
- ↳ Organisez un défi sportif ludique pour les enfants à chaque rentrée (un concours de tir des emballages dans les poubelles correspondantes, le jeu du béret avec un quiz sur le tri...).



Passer aux gobelets réemployables et incitez les visiteurs à les rapporter.

6 Les règles du jeu

Cinq ans d'observation et d'expérimentation dans les lieux sportifs

Les bonnes pratiques de tri présentées dans ce guide ont été identifiées à la suite d'expérimentations de mise en place ou d'amélioration d'un dispositif de tri. Elles ont été conduites depuis cinq ans par une diversité d'acteurs dans des sites sportifs variés, avec l'accompagnement technique et/ou financier de Citeo. **Un grand merci à tous les acteurs qui ont participé à ces expérimentations et ont permis d'améliorer la collecte et le tri.**

STRUCTURE	LIEU	PORTEUR	PÉRIODE	JAUGE
Stade de France	Saint-Denis (93)	Consortium Stade de France (CSDF)	2018/2019/2023	80 000 places
Stade Boniface	Mont-de-Marsan (40)	Sictom du Marsan	2022/2023	8 250 places
Gymnase Auguste Delaune	Ivry-sur-Seine (94)	US Ivry Handball	2022/2023	1 500 places
Vélodrome national	Saint-Quentin-en-Yvelines (78)	Saint-Quentin-en-Yvelines/Velopolis	2022	6 000 places

ÉVÉNEMENT	LIEU	PORTEUR	PÉRIODE	NOMBRE DE PARTICIPANTS
Challenge Handi-Escime	Châtillon (92)	Ville de Châtillon	2022	50 participants et 100 spectateurs env.
Les Foulées châtillonaises	Châtillon (92)	Ville de Châtillon	2022	850 coureurs et 1 500 spectateurs env.
Éco-Village de l'olympisme	Mantes-la-Jolie (78)	Ville de Mantès-la-Jolie	2023	Entre 2 000 et 2 500 visiteurs

ESPACE PUBLIC	LIEU	PORTEUR	PÉRIODE	CAPACITÉ
Zone d'approche du Stade de France	Saint-Denis (93)	Plaine Commune	2023 (Coupe du monde de rugby)	Espace extérieur
Village Rugby Concorde	Paris (75)	Ville de Paris	2023 (Coupe du monde de rugby)	39 000 personnes



CONSEILS PRATIQUES

Checklist: avez-vous pensé à tout ?

- Je prends connaissance des obligations gouvernementales sur le tri (loi AGEC) [page 4](#)
- Je me forme aux fondamentaux du tri et du recyclage
- Je monte une équipe projet et je réunis les acteurs concernés [page 6](#)
- J'identifie et sollicite les prestataires de collecte et propreté adéquats [page 7](#)
- Je m'assure que la collecte d'emballages permette leur recyclage [page 10](#)
- Je réalise un état de lieux des déchets les plus courants [page 12](#)
- Je mets en place des dispositifs de tri avec une signalétique efficace [page 16](#)
- Je forme les équipes de propreté et mobilise mon collectif [page 18](#)
- Je m'appuie sur les relais externes pour diffuser les messages [page 19](#)
- Je sensibilise les visiteurs aux gestes de tri [page 19](#)
- Je communique toute l'année sur les écogestes à adopter [page 20](#)
- Je mets en place un suivi de la qualité et des quantités triées



Préparez votre événement en amont

4 MOIS AVANT

- Visite du site
- Évaluation du nombre d'équipements nécessaires
- Choix des implantations des dispositifs de tri
- Commandes des équipements supplémentaires (dont sacs)

2 MOIS AVANT

- Validation des supports de communication
- Impression
- Mise en place d'indicateurs de suivi (pesée, nombre de sacs collectés...) et lancement éventuel d'études (caractérisation, perception)

JOUR J

- **Suivi lors de l'événement par un chef d'équipe**
- Accompagnement des gestes de tri par les référents
- Conduite des études (caractérisation, perception)
- Suivis de collecte

5 MOIS AVANT

- Identification et prise de contact avec l'ensemble des parties prenantes
- Réalisation d'un diagnostic du dispositif
- Réunion de lancement avec l'équipe projet (organisation des ressources humaines et matérielles, périmètre géographique...)
- Contact avec la préfecture (normes Vigipirate et autorisation)
- Contact avec les architectes des Bâtiments de France, si nécessaire

3 MOIS AVANT

- Élaboration du plan de communication (supports, formats, signalétique...)

1 MOIS AVANT

- Installation des équipements
- Mise en place de la signalétique
- Organisation de prétest(s) lors d'événements
- Briefing des équipes de nettoyage, des athlètes...
- Mise en place d'une équipe de référents du tri (bénévoles, jeunes athlètes, écoliers...)



Le tri sélectif est en place au Stade de France depuis 2018. À l'occasion de la Coupe du monde de rugby en 2023, un dispositif de tri a aussi été déployé sur l'ensemble du parcours des visiteurs, depuis les stations de mobilité jusqu'au stade.

7 Citeo à vos côtés

Les outils Citeo au service de vos actions

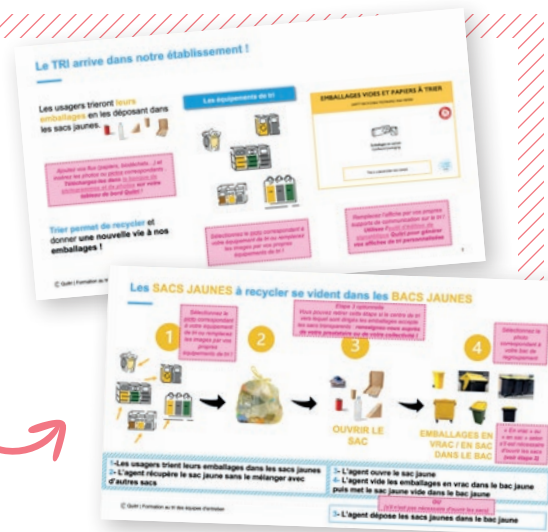


QUITRI, UNE PLATEFORME POUR VOUS FACILITER LA MISE EN PLACE DU TRI

Quitri (www.quitri.com) est une plateforme gratuite créée par Citeo pour valoriser le tri des déchets d'emballages dans les établissements et pendant les événements.

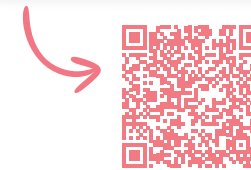
Elle permet :

- d'entrer en relation avec des prestataires de collecte de déchets ;
- de disposer de conseils pratiques ;
- de télécharger des kits clés en main de communication et de formation.



Pour s'inspirer

↳ **Les Cahiers du hors-foyer** > découvrez les expérimentations conduites dans les territoires avec les collectivités locales, des interviews et des conseils méthodologiques.



Pour aller plus loin

- ↳ **Clubciteo.com** > découvrez nos contenus pour sensibiliser le public jeunesse aux enjeux du développement durable.
- ↳ **Citeo.com** > retrouvez toutes nos infographies et nos chiffres clés.
- ↳ **Chaîne YouTube de Citeo** > visionnez nos vidéos pédagogiques sur l'écoconception des emballages, le tri et le recyclage, le réemploi.

Abonnez-vous aux réseaux sociaux de Citeo pour suivre l'actualité et développer vos connaissances.

APPEL À PROJETS 2023/2024

CITEO ACCOMPAGNE LES COLLECTIVITÉS DANS LE DÉPLOIEMENT DE LA COLLECTE DES EMBALLAGES MÉNAGERS SUR L'ESPACE PUBLIC ET AUX ABORDS DES LIEUX SPORTIFS.

Citeo a lancé en 2023 un appel à projets à destination des collectivités en charge de la propreté et/ou de la prévention et de la gestion des déchets, pour accompagner et financer la généralisation du tri dans l'espace public.

Afin de soutenir la généralisation du tri sur les lieux de pratique sportive, les collectivités pourront intégrer dans leur projet les stades et gymnases collectés par le service public de prévention et de gestion des déchets.

↳ Candidatures

De mai 2023 jusqu'au 1^{er} octobre 2024.

Pour en savoir plus, rendez-vous sur www.citeo.com/appel-projets-hors-foyer



KIT DE COMMUNICATION ESPACE PUBLIC & LIEUX SPORTIFS



Téléchargez le kit complet sur trionsplus.com et personnalisez vos affiches « prêtes à imprimer » en y apposant votre logo.



Tous les papiers se trient et se recyclent,
ce document aussi !

CITEO

Donnons ensemble une
nouvelle vie à nos produits.

www.citeo.com